

**kobold**

**VR7**



# Návod k použití

CZ • 27097-03 • 0423

# Obsah

<b>1</b>	<b>Před prvním použitím .....</b>	<b>4</b>		
<b>2</b>	<b>Popis výrobku .....</b>	<b>5</b>		
2.1	Robotický vysavač Kobold VR7 .....	5		
2.2	Možnosti dobíjení .....	7		
2.2.1	Dobíjecí základna Kobold CB7 .....	7		
2.2.2	Vyprazdňovací dobíjecí základna Kobold RB7 .....	7		
<b>3</b>	<b>Použití v souladu s určením .....</b>	<b>8</b>		
<b>4</b>	<b>Pro vaši bezpečnost .....</b>	<b>9</b>		
4.1	Nebezpečí a bezpečnostní pokyny.....	10		
4.2	Struktura výstražných upozornění.....	19		
4.3	Povinnosti uživatele .....	20		
<b>5</b>	<b>První kroky.....</b>	<b>21</b>		
5.1	Přizpůsobení vysavače pro domácnost.....	21		
5.2	Montáž robotického vysavače .....	22		
<b>6</b>	<b>Připravení základny k provozu.....</b>	<b>23</b>		
6.1	Odstranění ochranné fólie .....	23		
6.2	Výběr umístění.....	23		
6.3	Montáž síťového kabelu .....	24		
<b>7</b>	<b>Přehled funkcí.....</b>	<b>26</b>		
7.1	Přehled ovládacího panelu .....	26		
7.2	LED indikace .....	27		
7.2.1	Přehled LED kontrolky .....	27		
7.2.2	Stav robotického vysavače .....	28		
7.3	Hlasový asistent .....	28		
<b>8</b>	<b>Nabíjení robotického vysavače.....</b>	<b>29</b>		
8.1	Stav baterie.....	29		
8.2	Manuální nabíjení v základně .....	30		
8.3	Automatické dobíjení.....	31		
8.4	Vrácení robotického vysavače do základny.....	31		
<b>9</b>	<b>Obecné chování robotického vysavače při úklidu.....</b>	<b>32</b>		
<b>10</b>	<b>Obsluha.....</b>	<b>33</b>		
10.1	Uvedení do provozu .....	33		
10.1.1	Instalace aplikace MůjKobold a spárování s robotickým vysavačem .....	33		
10.1.2	První zapnutí.....	33		
10.1.3	Zapnutí při vybití baterie .....	34		
10.2	Výběr režimu úklidu .....	34		
10.2.1	Režim MAX.....	34		
10.2.2	Režim AUTO .....	34		
10.2.3	Režim ECO.....	35		
10.2.4	Pauza.....	35		
10.2.5	Ukončení úklidu .....	36		
10.3	Úsporný režim .....	36		
10.4	Vypnutí a opětovné zapnutí robotického vysavače .....	36		
10.5	Oblast úklidu a navigace robotického vysavače .....	38		
10.5.1	Přejíždění přes předměty.....	38		
<b>11</b>	<b>Wi-Fi a ovládání aplikací přes chytrá zařízení.....</b>	<b>39</b>		
11.1	Technické požadavky.....	39		
11.2	Navázání Wi-Fi připojení .....	40		
11.3	Odpojení robotického vysavače od Wi-Fi sítě .....	40		
11.4	Ovládání robotického vysavače pomocí Amazon Alexa nebo Google Assistant...	40		

<b>12</b>	<b>Spárování vyprazdňovací dobíjecí základny s duální nabíječkou .....</b>	<b>41</b>	14.3.5	Vyjmutí a výměna vonné kartuše .....	55
<b>13</b>	<b>Transport .....</b>	<b>42</b>	<b>15</b>	<b>Aktualizace softwaru.....</b>	<b>56</b>
<b>14</b>	<b>Údržba.....</b>	<b>43</b>	<b>16</b>	<b>Odstranění poruch.....</b>	<b>57</b>
14.1	Náhradní díly a spotřební materiál.....	43	16.1	Poruchy.....	57
14.2	Údržba robotického vysavače	43	16.2	Vyprazdňovací dobíjecí základna.....	60
14.2.1	Pravidelné čištění robotického vysavače.....	43	<b>17</b>	<b>Likvidace a ochrana životního prostředí .....</b>	<b>62</b>
14.2.2	Manuální vyprázdnění nádoby na prach .....	44	17.1	Likvidace přístroje .....	62
14.2.3	Čištění zadního sacího kanálu	44	17.2	Likvidace akumulátoru .....	62
14.2.4	Čištění filtru .....	45	17.3	Likvidace filtračních sáčků Premium a filtrů.....	62
14.2.5	Výměna filtru .....	45	17.4	Likvidace obalů .....	62
14.2.6	Vyjmutí nebo výměna vonné kartuše .....	46	<b>18</b>	<b>Záruka.....</b>	<b>63</b>
14.2.7	Vyjmutí, vyčištění a vložení ochranného filtru motoru .....	46	<b>19</b>	<b>Servisní výkony .....</b>	<b>63</b>
14.2.8	Vložení nádoby na prach a filtru.....	48	<b>20</b>	<b>Technické údaje.....</b>	<b>64</b>
14.2.9	Čištění bočního kartáče .....	48	20.1	Robotický vysavač.....	64
14.2.10	Čištění hlavního kartáče .....	49	20.2	Dobíjecí základna .....	65
14.2.11	Čištění snímačů .....	49	20.3	Vyprazdňovací dobíjecí základna.....	65
14.2.12	Vyjmutí nebo výměna baterie.	50	20.4	Výrobce .....	66
14.3	Údržba vyprazdňovací dobíjecí základny.....	51	<b>21</b>	<b>Prohlášení o shodě .....</b>	<b>67</b>
14.3.1	Otevření nebo zavření krytu filtračního boxu .....	51			
14.3.2	Vložení a výměna filtračního sáčku Premium.....	52			
14.3.3	Čištění vyprazdňovací dobíjecí základny.....	53			
14.3.4	Vyjmutí, čištění a vložení ochranného filtru motoru .....	54			

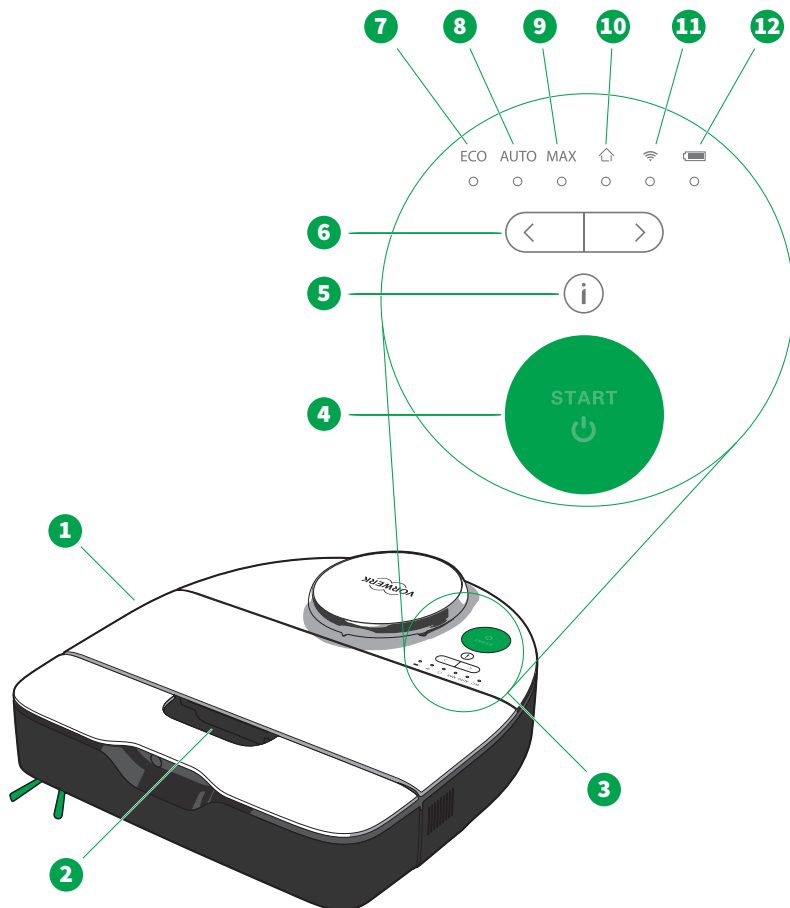
# 1 Před prvním použitím

Srdečně gratulujeme k vašemu novému úklidovému systému Kobold.

1. Před prvním použitím přístroje a příslušenství si pozorně přečtěte návod k použití.
2. Dodržujte podrobné návody k použití v následujících kapitolách.

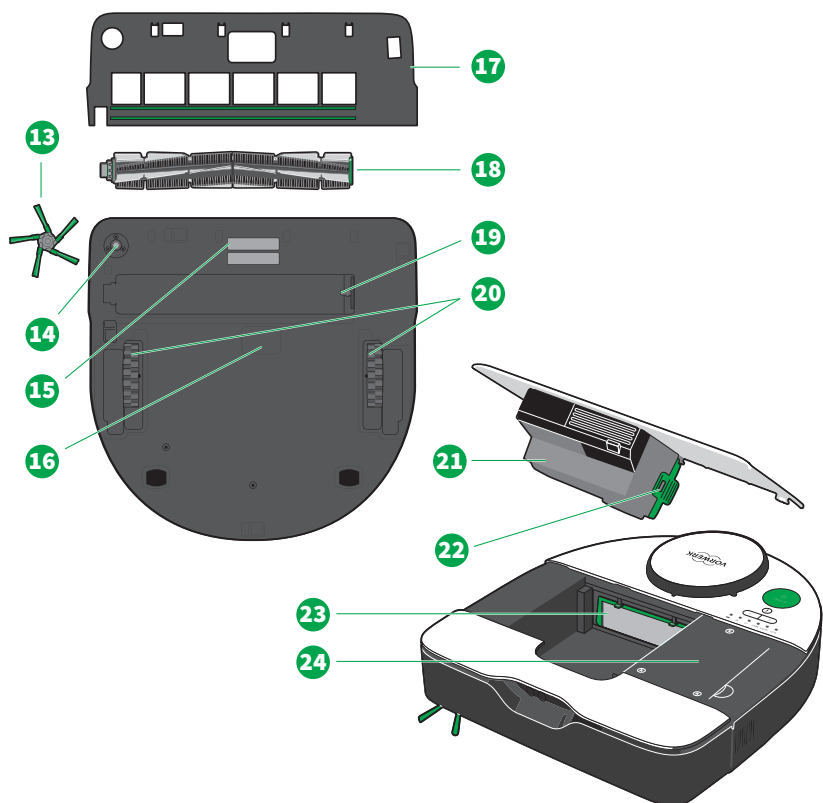
## 2 Popis výrobku

### 2.1 Robotický vysavač Kobold VR7



#### Přehled robotického vysavače Kobold VR7 a ovládací prvky

1 Robotický vysavač Kobold VR7	7 LED kontrolka <i>ECO</i>
2 Zapuštěná rukojeť pro přenášení	8 LED kontrolka <i>AUTO</i>
3 Ovládací panel s tlačítkem <i>START</i> , ovládacími tlačítky a LED kontrolkami	9 LED kontrolka <i>MAX</i>
4 Tlačítko <i>START</i> (zapnutí a vypnutí)	10 LED kontrolka <i>HOME</i>
5 Informační tlačítko	11 LED kontrolka <i>Wi-Fi</i>
6 Ovládací tlačítka vlevo a vpravo	12 LED kontrolka <i>Akumulátor</i>



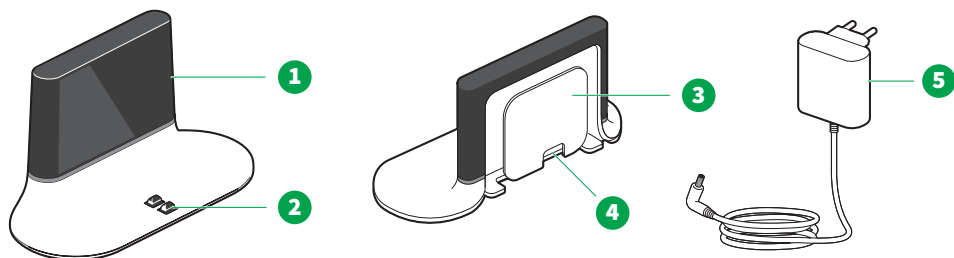
### Přehled robotického vysavače Kobold VR7 a jeho součásti

13 Boční kartáč	19 Držák hlavního kartáče
14 Držák bočního kartáče	20 Kolečka
15 Nabíjecí kontakty	21 Kryt s nádobou na prach vč. filtru
16 Odsávání	22 Filtr
17 Kryt kartáče	23 Ochranný filtr motoru
18 Hlavní kartáč	24 Prostor baterie

Druh a rozsah příslušenství se liší podle rozsahu dodávky. Příslušenství lze získat volitelně. Obrázky v tomto návodu k obsluze slouží ke znázornění funkcí přístroje a příslušenství. Tyto obrázky se mohou od skutečného výrobku lišit v detailech a proporcích. Obrázky zástrček jsou pouze ilustrační. Skutečný produkt se může v jednotlivých zemích lišit.

## 2.2 Možnosti dobíjení

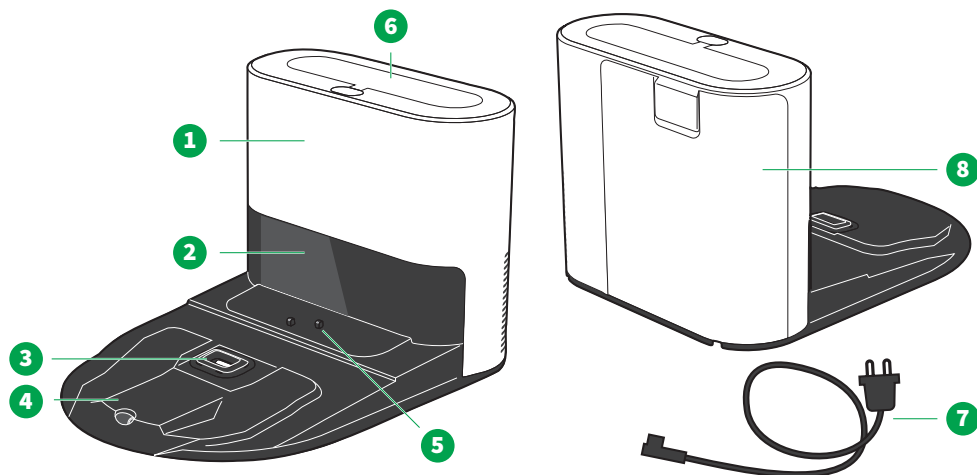
### 2.2.1 Dobíjecí základna Kobold CB7



Přehled dobíjecí základny Kobold CB7

1	Infračervené pole	4	Konektor na kabel
2	Dobíjecí kontakty robotického vysavače	5	Síťová zástrčka
3	Navíječ kabelu		

### 2.2.2 Vyprazdňovací dobíjecí základna Kobold RB7



Přehled vyprazdňovací dobíjecí základny Kobold RB7

1	Tělo včetně filtračního sáčku	5	Dobíjecí kontakty robotického vysavače
2	Infračervené pole	6	Dobíjecí zařízení systému (skládá se z nabíječky Kobold PC7 Premium a tyče Kobold Stick)
3	Odsávání	7	Síťový kabel
4	Nájezdová deska	8	Kryt filtračního boxu

## 3 Použití v souladu s určením

Uschovejte si tento dokument pro budoucí potřeby. Je důležitou součástí přístroje a musí být k němu přiložen, přenecháte-li jej jiným osobám.

Přístroj a příslušenství používejte pouze v souladu s určením, abyste předešli nebezpečí pro sebe nebo pro ostatní, poškození přístroje a jiným hmotným škodám.

Zařízení není určeno k používání, čištění nebo uživatelské údržbě dětmi mladšími 8 let. Toto zařízení není určeno pro osoby se sníženými fyzickými, smyslovými nebo duševními schopnostmi nebo s nedostatečnými zkušenostmi a znalostmi (včetně dětí starších 8 let), pokud nejsou pod dohledem osoby odpovědné za jejich bezpečnost nebo pokud nebyly touto osobou poučeny o bezpečném používání spotřebiče a nejsou si vědomi hrozícího nebezpečí.

Přístroj nebo nabíjecí prvky nejsou dětská hračka (vč. vedení a nabíjecí zástrčky).

Děti starší 8 let nesmějí bez dozoru provádět čištění ani uživatelskou údržbu zařízení.

Jiné použití, než v souladu s určením, není dovoleno. Výrobce nezodpovídá za škody z toho vyplývající. V případě technických změn na výrobku zanikají veškeré nároky ze záruky / odpovědnost za věcné vady. Odpovědnost výrobce za výrobek a/nebo odpovědnost obchodníka za věcné vady zanikají v případě, že byly provedeny technické změny na výrobku.

Při všech pracích na přístroji je třeba dodržovat všechny související dokumenty a dbát na displej přístroje. V případě nesprávného počínání výrobce neodpovídá za vzniklé škody.

Přístroj odpovídá bezpečnostním předpisům země, ve které je prodáván prostřednictvím autorizované organizace Vorwerk. Při použití přístroje v jiné zemi, než je země prodeje, nemusí být zaručena shoda s místními bezpečnostními normami. Společnost Vorwerk proto nepřebírá žádnou odpovědnost za takto vzniklá bezpečnostní rizika ohrožující uživatele.

- |                                     |  |
|-------------------------------------|--|
| <b>Robotický vysavač Kobold VR7</b> | Robotický vysavač Kobold VR7 je určen pouze k odstraňování prachu v domácnosti a je vhodný pouze pro použití v interiéru. Robotický vysavač Kobold lze používat pouze s odpovídajícím příslušenstvím Kobold. Robotický vysavač Kobold VR7 nesmí být skladován ani provozován venku a musí být chráněn před vlhkostí. |
| <b>Dobíjecí základna Kobold CB7</b> | Dobíjecí základna Kobold je určena pouze pro dobíjení robotického vysavače Kobold VR7 v domácnosti a je vhodná pouze pro vnitřní použití. Dobíjecí základna Kobold CB7 nesmí být skladována ani provozována venku a musí být chráněna před vlhkostí.   |



**Vyprazdňovací dobíjecí základna Kobold RB7** Vyprazdňovací dobíjecí základna Kobold RB7 je určena pro nabíjení a automatické vyprazdňování robotického vysavače Kobold VR7 a je vhodná pouze pro vnitřní použití. Vyprazdňovací dobíjecí základna Kobold RB7 nesmí být skladována ani provozována venku a musí být chráněna před vlhkostí. V kombinaci s nabíječkou Kobold PC7 Premium a tyčí Kobold ST7 Stick lze nabíjet také akumulátorový vysavač Kobold VK7. Vyprazdňovací dobíjecí základnu Kobold RB7 lze používat pouze s odpovídajícím příslušenstvím Kobold.

## 4 Pro vaši bezpečnost

K vlastnostem výrobků společnosti Vorwerk náleží nejvyšší možná bezpečnost. Bezpečnost výrobku je však zaručena pouze tehdy, pokud přístroj používáte v souladu s jeho určením a dbáte na varování.

### O robotickém vysavači

Robotický vysavač Kobold VR7 je autonomní zařízení, které využívá vlastní navigaci. Robotický vysavač bezpečně a samostatně uklidí váš domov s ohledem na individuální uspořádání místnosti, a to i když nejste doma.

## 4.1 Nebezpečí a bezpečnostní pokyny



### VAROVÁNÍ

**Nebezpečí požáru  
nebo úrazu  
elektrickým  
proudem!**

**Nesprávná oprava přístroje a související nabíječky nebo nabíjecích prvků může vést k požáru nebo úrazu elektrickým proudem.**

- Nikdy neprovádějte opravy přístroje sami.
- Opravy elektrických přístrojů smí vykonávat jen příslušný zákaznický servis společnosti Vorwerk, autorizovaná dílna Vorwerk nebo podobně kvalifikovaná osoba, aby se tak zabránilo rizikům.
- Pro předcházení rizikům musí být vadné díly nahrazeny pouze originálními náhradními díly.
- Pokud je přístroj poškozený, obraťte se na zákaznický servis společnosti Vorwerk.
- Nabíječku nebo nabíjecí prvky provozujte na přípojce řádně instalované odborníkem.
- Nepokoušejte se nabíječku otevírat a sami opravovat. Nabíječka má uvnitř části pod napětím a nelze ji opravit.

**Nebezpečí zasažení  
elektrickým  
proudem!**

**Přípojné vedení může být poškozeno zatížením v tahu.**

- Síťovou zástrčku nevytahujte ze zásuvky tahem za přípojné vedení, ale vždy za síťovou zástrčku.
- Případné nabíjecí zařízení nepřenášejte tak, aby viselo na přípojném vedení.

## **Nebezpečí zasažení elektrickým proudem!**

**Pokud se na části pod napětím dostane voda, může dojít k úrazu elektrickým proudem.**

- Sítovou zástrčku dobíjecí základny nikdy nečistěte vodou, tekutými čisticími prostředky nebo vlhkým čisticím hadříkem.
- Vyprazdňovací dobíjecí základna je připojena k síťovému napětí. Z tohoto důvodu čistěte v případě potřeby prostor filtru, těsnicí plochy směrem k filtračnímu sáčku nebo robotickému vysavači výhradně lehce navlhčeným (nikoli mokrým!) hadříkem.
- Zbývající části vyprazdňovací dobíjecí základny vč. připojovacího kabelu nikdy nečistěte vodou, tekutými čisticími prostředky ani vlhkým čisticím hadříkem.
- Nepoužívejte nabíječku ani nabíjecí prvky ve vlhkém prostředí.
- Nabíječku ani nabíjecí prvky nikdy neponořujte do vody nebo jiných kapalin.
- Na nabíječku ani nabíjecí prvky nikdy nelijte vodu.
- Nedržte nabíječku nebo nabíjecí prvky pod tekoucí vodou.
- S nabíječkou a nabíjecími prvky nemanipulujte mokřima rukama.

## **Nebezpečí požáru nebo úrazu elektrickým proudem!**

**Pokud přístroj přejíždí přes připojovací kabely, volně ležící nebo visící kabely, může dojít k jejich poškození. Při kontaktu může dojít k úrazu elektrickým proudem.**

- Zajistěte, aby připojovací kabel nepřišel do styku s rotujícími kartáči, kolečky nebo válečky přístroje.

## **Nebezpečí požáru nebo úrazu elektrickým proudem!**

**Pokud dojde k poškození vyprazdňovací dobíjecí základny nebo jejích připojovacích kabelů, může dojít k úrazu elektrickým proudem nebo k požáru.**

- Pokud je síťový přívodní kabel vyprazdňovací dobíjecí základny poškozen, musí být vyměněn za vhodný originální síťový kabel od společnosti Vorwerk.
- Pokud je vyprazdňovací dobíjecí základna a připojovací kabely poškozené, nepoužívejte je.
- Dávejte pozor, abyste nepoškodili, neohnuli nebo nezkroutili síťový kabel.
- Na síťový kabel nepokládejte těžké předměty.

## **Nebezpečí zasažení elektrickým proudem!**

**Provádění údržby, když je dobíjecí zařízení stále v zásuvce, může vést k úrazu elektrickým proudem.**

- Před čištěním odpojte nabíječku nebo připojovací kabel dobíjecího zařízení ze zásuvky.

### **Nebezpečí zasažení elektrickým proudem!**

**Pokud nebudete přístroj používat k činnostem, ke kterým je určen, může dojít k úrazu elektrickým proudem.**

- Do elektrických kontaktů nevkládejte ostré předměty.
- Nevyměňujte elektrické kontakty.
- Před jakoukoli úpravou, čištěním nebo údržbou vždy vypněte dobíjecí zařízení a odpojte jej od elektrické sítě.

### **Nebezpečí výbuchu!**

**Nesprávná manipulace s akumulátorem nebo přístrojem může způsobit výbuch.**

- Používejte pouze originální dobíjecí akumulátory značky Vorwerk vhodné pro váš přístroj.
- Nikdy se nesnažte akumulátor otevírat, opravovat nebo upravovat. Vadné akumulátory musí být vyměněny za nové originální akumulátory značky Vorwerk.
- Pokud je akumulátor poškozený, nepokračujte v provozu.

### **Nebezpečí výbuchu nebo požáru!**

**Pokud se do vnitřku přístroje dostanou hořící nebo snadno hořlavé látky, může to způsobit požár nebo výbuch.**

- Nevysávejte žhavý popel nebo žhnoucí nedopalky cigaret.
- Nevysávejte výbušné nebo snadno hořlavé látky.

### **Nebezpečí výbuchu nebo požáru!**

**Přístroj může začít hořet, pokud jej vystavíte teplu, zakryjete zdroj napájení nebo jej použijete k jinému účelu, než k jakému je určen.**

- Přístroj a veškeré příslušenství (zejména akumulátor) nikdy nedávejte do ohně ani nezahřívajte vnějším zdrojem tepla.
- Nepoužívejte dále přístroj a veškeré příslušenství (zejména akumulátor), pokud spadly na zem a vykazují viditelné poškození nebo poruchu.
- V žádném případě akumulátor nezkratujte, např. kovovými předměty opřenými o svorky akumulátoru.
- Ujistěte se, že napájecí jednotka není zakrytá.

### **Nebezpečí výbuchu nebo požáru!**

**Nabíjení dobíjecích akumulátorů může způsobit požár nebo výbuch!**

- Používejte pouze originální akumulátor značky Vorwerk vhodný pro váš přístroj.

<b>Nebezpečí požáru!</b>	<p><b>Použití nevhodné nabíječky může poškodit akumulátor a způsobit požár.</b></p> <ul style="list-style-type: none"> <li>• Příklad použijte pouze s originálním příslušenstvím Kobold.</li> <li>• K nabíjení akumulátoru nebo přístroje používejte pouze odnímací napájecí jednotku (nabíječku nebo nabíjecí zařízení), která byla dodaná s tímto přístrojem.</li> </ul>
<b>Nebezpečí požáru!</b>	<p><b>Zdroje nebezpečí v oblasti úklidu mohou vést k požáru.</b></p> <ul style="list-style-type: none"> <li>• Příklad nikdy nepoužívejte v místnostech, kde jsou na podlaze hořící svíčky nebo lampy, ani na pohyblivých kusech nábytku.</li> <li>• Bezpečně uložte volně ležící nebo visící kabely elektrických zařízení (např. stolních lamp). Mohlo by dojít k jejich stržení propojovacím kabelem a poškození nebo požáru.</li> <li>• Nenechávejte přístroj přejíždět přes zapuštěná podlahová bodová světla. Vzniklé teplo ze záření může robotický vysavač poškodit a v nejhorším případě způsobit požár.</li> <li>• Nepoužívejte přístroj na nebezpečných místech, například v blízkosti otevřeného krbu.</li> </ul>
<b>Nebezpečí požáru!</b>	<p><b>Pokud se do akumulátoru dostane voda, může dojít k požáru.</b></p> <ul style="list-style-type: none"> <li>• Akumulátor nikdy nečistěte vodou, tekutými čisticími prostředky nebo vlhkým čisticím hadříkem.</li> <li>• Akumulátor uchovávejte mimo dosah vody nebo jiných kapalin.</li> </ul>
<b>Nebezpečí požáru!</b>	<p><b>Dobíjecí kontakty mohou být zkratovány.</b></p> <ul style="list-style-type: none"> <li>• Na dobíjecí kontakty dobíjecího zařízení nikdy nepokládejte žádné předměty.</li> </ul>
<b>Nebezpečí požáru!</b>	<p><b>Při neúmyslném spuštění nebo aktivaci přístroje či akumulátoru během transportu může dojít k vývinu velkého tepla a dokonce i k požáru.</b></p> <ul style="list-style-type: none"> <li>• Aby byl zaručen bezpečný transport, řiďte se pokyny v návodu.</li> </ul>
<b>Nebezpečí udušení!</b>	<p><b>Malé díly se mohou dostat do dýchacích cest a způsobit udušení.</b></p> <ul style="list-style-type: none"> <li>• Malé části, jako jsou například vůně, uchovávejte mimo dosah dětí.</li> </ul>
<b>Nebezpečí vážného zranění!</b>	<p><b>Pokud jsou senzory podlahy zakryté nebo znečištěné, může přístroj spadnout ze schodů nebo podstavců.</b></p> <ul style="list-style-type: none"> <li>• Odstraňte snadno přemístitelné rohožky nebo koberce a lehké, volně položené předměty. Robotický vysavač by je mohl tlačit před sebou a přitom by se mohly zakrýt senzory podlahy.</li> <li>• Pravidelně čistěte senzory podlahy (nejlépe při každém vyprázdnění nádoby na prach).</li> </ul>



## POZOR

### **Nebezpečí spálení!**

**Pokud se do nabíjecí zástrčky dostane voda, může se zahřát.**

- Nabíjecí zástrčku nikdy nečistěte vodou, tekutými čisticími prostředky nebo vlhkým čisticím hadříkem.

### **Nebezpečí úrazu!**

**Pokud si děti nebo domácí zvířata sednou nebo se postaví na přístroj nebo dobíjecí zařízení, mohou se zranit.**

- Udržujte robotický vysavač mimo dosah dětí a domácích zvířat a nedovolte jim stoupat nebo sedat na robotický vysavač nebo na dobíjecí zařízení.

### **Nebezpečí poranění pohyblivými součástmi!**

**Můžete se zranit pohyblivými součástmi.**

- Udržujte odstup od pohyblivých součástí.
- Nikdy nesahejte do pohybujeících se součástí.
- Před zahájením údržby kartáčů dokončete úklidový proces a položte přístroj horní stranou na stabilní, rovný povrch.

### **Nebezpečí zranění plastovými úlomky s ostrými hranami!**

**Prasklý plast může mít ostré hrany a můžete se o něj zranit.**

- Nepoužívejte přístroj, pokud byly jeho plastové díly poškozeny pádem nebo nárazem.
- Chraňte se před ostrohrannými úlomky.

### **Nebezpečí poranění podtlakem!**

**Nasátí kůže nebo vlasů může způsobit zranění.**

- Dbejte na to, aby byla oblast úklidu robotického vysavače připravena tak, aby nemohlo dojít k nasátí částí těla nebo vlasů a aby robotický vysavač nevysával v blízkosti dětí nebo domácích zvířat.

## **Nebezpečí kontaktu s nebezpečnými látkami!**

**Elektrolyt vyteklý z akumulátorů nebo baterií může způsobit zranění.**

- Nedotýkejte se vyteklého elektrolytu nebo zbytků elektrolytu, např. na vyteklých akumulátorech nebo bateriích, bez použití prostředků na ochranu kůže a očí.
- Vytékající elektrolyt by se neměl dostat do kontaktu s kůží, očima a sliznicemi.
- V případě nechtěného dotyku si okamžitě umyjte ruce a opláchněte oči nebo sliznice dostatečným množstvím čisté vody.
- Chraňte před uniklými výparů elektrolytu a zajistěte dobré odvětrání.
- Pokud i nadále cítíte obtíže nebo pokud se elektrolyt dostal do styku s vašimi očima nebo sliznicemi, obraťte se na lékaře.
- Oděvy a textilie, které přišly do styku s vyteklým elektrolytem nebo zbytky elektrolytu, bezprostředně důkladně vyperte nebo zlikvidujte.
- Vyteklý elektrolyt, zbytky elektrolytu a vyteklé akumulátory nebo baterie jsou hořlavé. Uchovávejte je mimo dosah ohně a zdrojů tepla.

## **Nebezpečí úrazu!**

**Různé senzory zahrnují neviditelné schválené lasery. Abyste se vyhnuli bodovému poranění laserem, dodržujte následující pravidla.**

- Před zahájením přestavby přístroj vypněte.
- Manipulace (úpravy) nebo pokusy o opravu zařízení a zejména senzorů nejsou povoleny.
- Pokud je přístroj v provozu, nedívejte se dlouhou dobu do mezery mezi ovládacím panelem a horním kruhovým krytem ani do senzorů.

## **Způsobení nevhodnosti pro alergiky a nebezpečí poškození následkem neodborného použití!**

**Nevhodný nebo poškozený filtrační materiál nezadržuje jemné alergenní částice.**

- Při používání tohoto přístroje používejte pouze originální produkty Kobold určené k tomuto účelu.
- Použité filtrační sáčky Kobold Premium nepoužívejte opakovaně.
- Přístroj používejte pouze s vloženým originálním filtračním sáčkem Kobold Premium.

## UPOZORNĚNÍ

- |   |  |
|---|--|
| <b>Nebezpečí poškození následkem neodborného použití!</b> | <b>Nesprávné použití nabíjecích prvků může přístroj poškodit.</b> <ul style="list-style-type: none"><li>• K nabíjení přístroje používejte pouze originální nabíječku nebo dobíjecí zařízení včetně síťového kabelu od společnosti Vorwerk určenou pro tento výrobek.</li><li>• Nabíječku nebo nabíjecí prvky používejte výhradně se střídavým napětím a síťovým kmitočtem uvedeným na typovém štítku.</li></ul>  |
| <b>Nebezpečí poškození následkem neodborného použití!</b> | <b>Nesprávné použití přístroje může přístroj poškodit.</b> <ul style="list-style-type: none"><li>• Během použití nikdy neucpávejte výfukové otvory. Udržujte přístroj v čistotě, případné nečistoty snižují průtok vzduchu.</li></ul>  |
| <b>Nebezpečí poškození podlahy!</b>                       | <b>Nesprávné použití přístroje na vlhké čištění pevných podlah může poškodit podlahu.</b> <ul style="list-style-type: none"><li>• Dodržujte pokyny pro čištění a péči od výrobce podlahy.</li></ul>  |
| <b>Nebezpečí poškození okolních předmětů!</b>             | <b>Přístroj může během úklidu poškodit jiné předměty, pokud se nacházejí v oblasti úklidu přístroje.</b> <ul style="list-style-type: none"><li>• Odstraňte z oblasti úklidu lehké, křehké nebo pohyblivé předměty (např. vázy, závěsy apod.). Ty by mohl robotický vysavač táhnout a v závislosti na jejich povaze by mohly způsobit poškození přístroje, okolních předmětů nebo podlahy.</li><li>• Zabezpečte závěsy, ubrusy nebo kabely v oblasti úklidu robotického vysavače.</li></ul> |
| <b>Nebezpečí poškození následkem neodborného použití!</b> | <b>Některé vysávané materiály mohou ucpat póry filtru.</b> <ul style="list-style-type: none"><li>• Přístrojem nevysávejte Kobosan active ani jiné čisticí prášky.</li><li>• Nevysávejte velmi jemný písek, vápno, cementový prach apod.</li></ul>  |
| <b>Nebezpečí poškození následkem neodborného použití!</b> | <b>Pokud budete robotický vysavač používat bez filtru, může dojít k poškození motoru a zkrácení jeho životnosti.</b> <ul style="list-style-type: none"><li>• Přístroj nikdy nepoužívejte bez filtru.</li></ul>   |
| <b>Nebezpečí poškození kvůli vybití!</b>                  | <b>Pokud dojde k úplnému vybití baterie, může se trvale poškodit.</b> <ul style="list-style-type: none"><li>• Alespoň jednou ročně přístroj plně nabijte, abyste zabránili úplnému vybití a tím poškození baterie.</li></ul>   |
| <b>Nebezpečí poškození následkem neodborného použití!</b> | <b>Pokud jsou snímače přístroje zakryté, může to způsobit nesprávné fungování, nedostatečnou komunikaci nebo zhoršenou navigaci přístroje.</b> <ul style="list-style-type: none"><li>• Zamezte poškrábání infračerveného pole základny a nezakrývejte ho samolepkami ani žádnými předměty.</li><li>• Snímače přístroje nezakrývejte.</li></ul>   |



**Nebezpečí poškození následkem neodborného použití!**

**Používání přístroje na nevhodných podkladech může způsobit jeho poškození.**

- Koberce s velmi vysokým vlasem nebo jemné koberce (především pletené koberce bez vlasu nebo koberce s vlákny, která se při úklidu rotačním kartáčem vytrhávají z podkladu) je možné přístrojem uklízet jen omezeně. Pomocí přístroje provádějte úklid koberců pouze s délkou vlasu do 15 mm a koberců schválených pro čištění aktivním kartáčem.
- V případě potřeby označte koberce s vysokým vlasem pomocí virtuálních zakázaných zón (No-Go Zones) v aplikaci MůjKobold.
- Pokud přesto chcete nechat robotický vysavač vysát jemný koberec nebo koberec s výškou vlasu více než 15 mm, nejprve na vymezeném místě zkontrolujte, zda jej přístroj dokáže vysát.
- Spotřebič není určen pro vysávání pracovních stolů a sklokeramických varných desek.

**Nebezpečí poškození následkem neodborného použití!**

**Řízení pomocí aplikace umožňuje použití, aniž by byl přístroj v dohledu. Pokud nebyla provedena dostatečná příprava bytu, mohou být předměty ležící kolem poškozeny nebo mohou způsobit poškození.**

- Ujistěte se, že je oblast úklidu robotického vysavače odpovídajícím způsobem připravena.

**Nebezpečí poškození v důsledku nesprávného použití!**

**Pokud není přístroj v bezvadném stavu, může to vést k jeho poškození.**

- Při používání tohoto přístroje používejte pouze originální produkty Vorwerk určené k tomuto účelu.
- Nepoužívejte přístroj, pokud je tento nebo napájecí kabel poškozen, nebo pokud není přístroj úplně smontován.

**Nebezpečí poškození baterie!**

**Extrémní horko nebo chlad zkracují dobu dobíjení anebo mohou způsobit poškození baterií.**

- Nevystavujte přístroj ohni, teplu, přímému slunečnímu záření ani nadměrným teplotám.
- Přístroj nestavte do blízkosti zdroje tepla (kamen, ohříváče nebo horkých radiátorů).
- Dodržujte okolní teploty pro skladování a obsluhu uvedené v technických údajích.

<b>Nebezpečí poškození v důsledku nesprávného čištění!</b>	<p><b>Nesprávné čištění může přístroj poškodit.</b></p> <ul style="list-style-type: none"> <li>• Přístroj a dobíjecí základnu nikdy nečistěte vodou, tekutými čisticími prostředky nebo vlhkým čisticím hadříkem.</li> <li>• Hlavní kartáč nikdy nečistěte vodou. V případě potřeby použijte suchý nebo vlhký hadřík. Hlavní kartáč nemyjte v myčce ani ve dřezu.</li> <li>• K čištění přístroje nepoužívejte abrazivní houby a prostředky ani agresivní kapaliny, např. benzín nebo aceton.</li> <li>• K čištění přístroje nepoužívejte dezinfekční prostředky.</li> </ul>
<b>Nebezpečí poškození následkem neodborného použití!</b>	<p><b>Při používání přístroje venku nebo ve vlhkých prostorách může dojít k jeho poškození.</b></p> <ul style="list-style-type: none"> <li>• Robotický vysavač nepoužívejte na místech, kde může být vystaven vlhkosti nebo moku, například v blízkosti sprch nebo bazénů.</li> <li>• Přístroj nikdy nepoužívejte venku.</li> </ul>
<b>Nebezpečí poškození následkem neodborného použití!</b>	<p><b>Pokud je ve filtračním prostoru vyprazdňovací dobíjecí základna nebo v prachové nádobě robotického vysavače vlhkost, může dojít k poškození přístroje.</b></p> <ul style="list-style-type: none"> <li>• Pokud je prostor s filtrem vlhký, před dalším použitím jej vysušte.</li> <li>• Vyměňte filtr robota nebo filtrační sáček Premium.</li> </ul>
<b>Nebezpečí poškození následkem neodborného použití!</b>	<p><b>Pokud není přístroj nebo vyprazdňovací dobíjecí základna v bezvadném stavu, může to vést k poškození.</b></p> <ul style="list-style-type: none"> <li>• Robotický vysavač a vyprazdňovací dobíjecí základnu použijte pouze s vloženým ochranným filtrem motoru Kobold.</li> </ul>
<b>Nebezpečí poškození následkem neodborného použití!</b>	<p><b>Nesprávně vysušený ochranný filtr motoru může způsobit poškození.</b></p> <ul style="list-style-type: none"> <li>• Před opětovným vložením vlhkého ochranného filtru motoru jej nechte 24 hodin vyschnout na teplém místě.</li> </ul>

## Nebezpečí poškození přístroje!

Vlhkost uvnitř přístroje jej může poškodit.

- Nevysávejte kapaliny ani mokré nečistoty.
- Nevysávejte vlhké rohožky nebo koberce.
- Nepoužívejte přístroj ve vlhkém prostředí (v mokré koupelně, ve venkovních prostorách atd.), nebo tam, kde je nebezpečí, že se přístroj dostane do kontaktu s tekutinami.
- Nikdy na přístroj nelijte vodu ani jej nedržte pod tekoucí vodou. Přístroj nikdy neponořujte do vody nebo jiných kapalin.
- Přístroj nikdy neskladujte venku.
- Přístroj uchovávejte chráněný před vlhkostí.

## 4.2 Struktura výstražných upozornění

Varování v této příručce jsou zvýrazněna bezpečnostními symboly a signálními slovy. Symbol a signální slovo poskytují informace o závažnosti nebezpečí.

### Struktura výstražných upozornění

Výstražná upozornění, která předcházejí každému úkonu, jsou uvedena takto:

## VAROVÁNÍ



### Povaha a zdroj nebezpečí

Vysvětlení povahy a zdroje nebezpečí / důsledků

- Opatření k odvrácení nebezpečí

## Význam signálního slova

VAROVÁNÍ	Nebezpečí ohrožení života nebo nebezpečí těžkého zranění, pokud se tomuto nebezpečí nezabrání.
POZOR	Nebezpečí lehkého zranění, pokud se tomuto nebezpečí nezabrání.
UPOZORNĚNÍ	Nebude-li tomuto riziku zabráněno, hrozí škody na majetku.

## Význam bezpečnostního symbolu

	Výstražné upozornění udávající závažnost nebezpečí		Upozornění na poškození majetku		Laser
	Pouze pro použití ve vnitřních prostorech		Před nabíjením si přečtěte návod k obsluze		Nepoužívejte, pokud je síťová zástrčka poškozená nebo pokud jsou její kolíky zdeformované!



## 4.3 Povinnosti uživatele

Chcete-li zajistit správnou funkci přístroje a příslušenství Vorwerk, dodržujte následující pokyny:

1. Dodržujte návod k použití a všechny související dokumenty.
2. Příručku uchovávejte na místě, kde ji v případě potřeby snadno najdete.
3. Poškozený přístroj nechte okamžitě opravit výrobcem.

## 5 První kroky

V této kapitole se dozvíte, jak před použitím nastavit robotický vysavač. Seznámíte se se základními funkcemi robotického vysavače a s jeho používáním.

### 5.1 Přizpůsobení vysavače pro domácnost

Váš robotický vysavač má některé bezpečnostní funkce. Přesto byste měli před použitím robotického vysavače zvážit následující:

#### VAROVÁNÍ



##### **Nebezpečí požáru nebo úrazu elektrickým proudem!**

Pokud přístroj přejíždí přes připojovací kabely, volně ležící nebo visící kabely, může dojít k jejich poškození. Při kontaktu může dojít k úrazu elektrickým proudem.

- Zajistěte, aby připojovací kabel nepřišel do styku s rotujícími kartáči, kolečky nebo válečky přístroje.

#### VAROVÁNÍ



##### **Nebezpečí vážného zranění!**

Pokud jsou senzory podlahy zakryté nebo znečištěné, může přístroj spadnout ze schodů nebo podstavců.

- Odstraňte snadno přemístitelné rohožky nebo koberce a lehké, volně položené předměty. Robotický vysavač by je mohl tlačit před sebou a přitom by se mohly zakrýt senzory podlahy.
- Pravidelně čistěte senzory podlahy (nejlépe při každém vyprázdnění nádoby na prach).

## UPOZORNĚNÍ



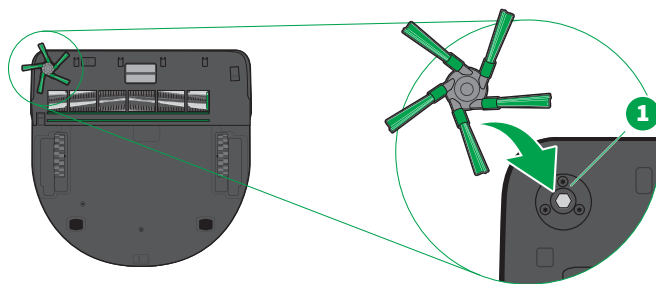
### Nebezpečí poškození následkem neodborného použití!

Používání přístroje na nevhodných podkladech může způsobit jeho poškození.

- Koberce s velmi vysokým vlasem nebo jemné koberce (především pletené koberce bez vlasu nebo koberce s vlákny, která se při úklidu rotačním kartáčem vytrhávají z podkladu) je možné přístrojem uklízet jen omezeně. Pomocí přístroje provádějte úklid koberců pouze s délkou vlasu do 15 mm a koberců schválených pro čištění aktivním kartáčem.
- V případě potřeby označte koberce s vysokým vlasem pomocí virtuálních zakázaných zón (No-Go Zones) v aplikaci MůjKobold.
- Pokud přesto chcete nechat robotický vysavač vysát jemný koberec nebo koberec s výškou vlasu více než 15 mm, nejprve na vymezeném místě zkontrolujte, zda jej přístroj dokáže vysát.
- Spotřebič není určen pro vysávání pracovních stolů a sklokeramických varných desek.

**Poznámka** Robotický vysavač není při dodání plně nabitý. Před prvním použitím proto robotický vysavač plně nabijte [▶ 29].

## 5.2 Montáž robotického vysavače



1. Odstraňte z robotického vysavače průhledné ochranné fólie.
2. Boční kartáč zatlačte na své místo v držáku (1) a připevněte jej.

## 6 Přípravení základny k provozu

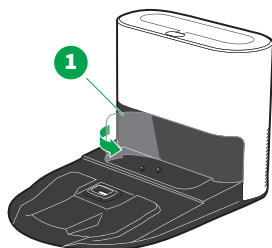
Robotický vysavač můžete používat se dvěma různými základnami:

- Dobíjecí základna Kobold CB7 [► 7]

nebo

- Vyprazdňovací dobíjecí základna Kobold RB7 [► 7]

### 6.1 Odstranění ochranné fólie



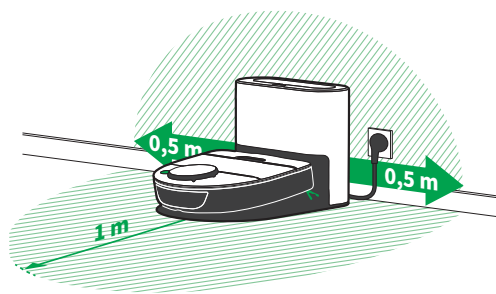
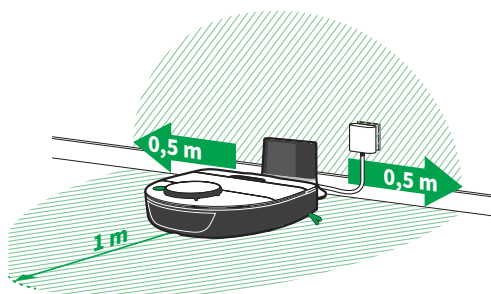
- Před prvním použitím odstraňte ochrannou fólii (1) z infračerveného pole základny (zde na příkladu vyprazdňovací dobíjecí základny).

### 6.2 Výběr umístění

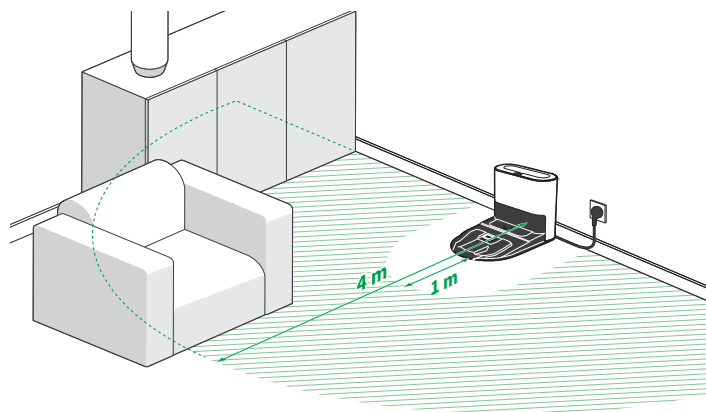
Vysoké okolní teploty způsobují různé dlouhé ochlazování Li-Ion baterie. Pokud je to možné, neumísťujte základnu na místo vystavené přímému slunečnímu záření, protože to může prodloužit dobu nabíjení a zkrátit životnost baterie.

Možnost A: dobíjecí základna Kobold CB7

Možnost B: vyprazdňovací dobíjecí základna Kobold RB7



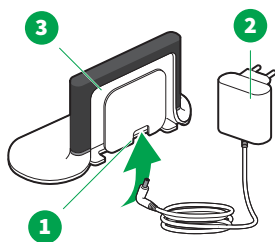
1. Umístěte základnu na rovný povrch tak, aby byly nabíjecí kontakty a infračervené pole pro robotický vysavač volně přístupné.
2. Umístěte základnu na málo pohyblivé místo, kde se nábytek pohybuje relativně málo.
3. Pokud chcete robotický vysavač ovládat prostřednictvím aplikace, ujistěte se, že má Wi-Fi routeru ve vaší základně silný signál.



4. Robotickému vysavači poskytněte v okruhu nejbližších čtyř metrů od základny dostatečně velké záchytné body, například nábytek.
5. Dbejte na to, aby se ve vzdálenosti 0,5 m od robotického vysavače nenacházely žádné překážky.
6. Ujistěte se, že je ve vzdálenosti přibližně 1 m před robotickým vysavačem rovný, volně přístupný povrch.
7. Neumísťujte základnu pod nábytek, na schody nebo podesty, na přímé sluneční světlo nebo před černé, tmavé nebo lesklé stěny.
8. Zasuňte síťovou zástrčku do zásuvky.

## 6.3 Montáž síťového kabelu

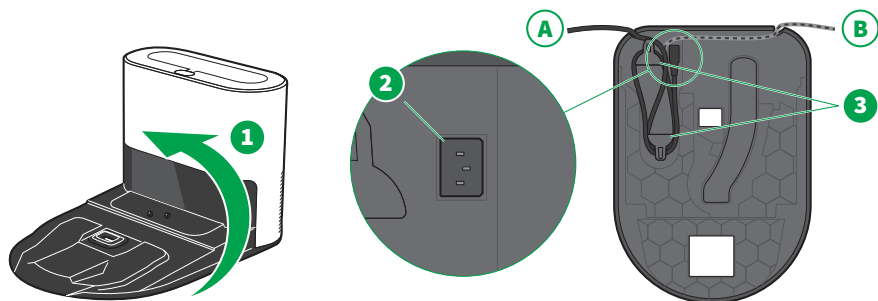
### Dobíjecí základna Kobold CB7



1. Zapojte síťový kabel do nabíjecí zásuvky (1) plně do nabíjecí základny.
2. Zasuňte síťovou zástrčku (2) do zásuvky.
3. Zbytek kabelu omotejte kolem navíječe kabelu (3).



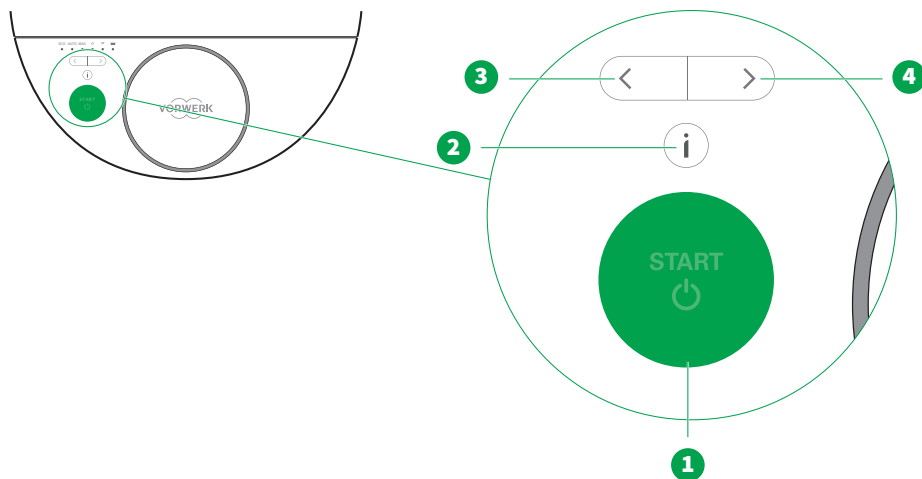
## Vyprazdňovací dobíjecí základna Kobold RB7



1. Otočte vyprazdňovací dobíjecí základnu na spodní stranu (1). Přípojka pro napájení (2) se nachází na spodní straně vyprazdňovací dobíjecí základny.
2. Zasuňte zástrčku do přípojky pro napájení (2).
3. Zbytek kabelu omotejte kolem držáku (3) ve vyprazdňovací dobíjecí základně.
4. Vysuňte kabel ven jednou ze dvou možností (A nebo B).
5. Znovu správně umístěte vyprazdňovací dobíjecí základnu.
6. Zasuňte síťovou zástrčku do zásuvky.

## 7 Přehled funkcí

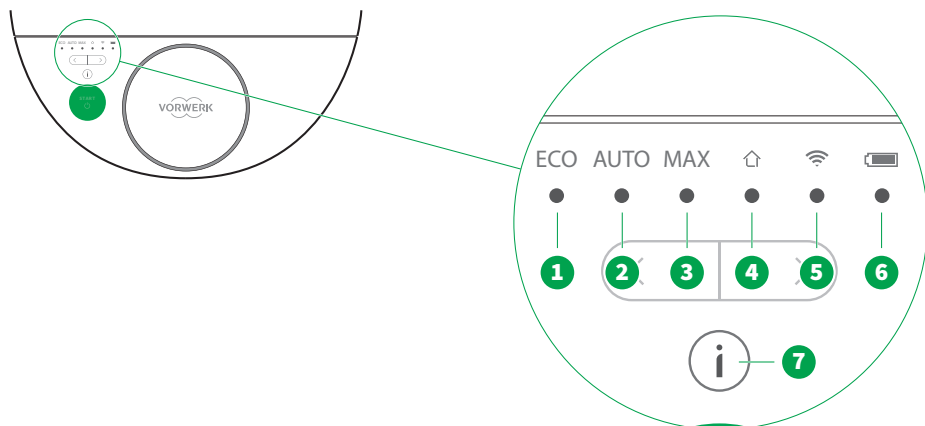
### 7.1 Přehled ovládacího panelu



Poz.	Název	Význam
(1)	Tlačítko START	Zapne, zastaví nebo pozastaví proces úklidu.
(2)	Informační tlačítko	Informační tlačítko se rozsvítí a barevně zobrazí, který typ upozornění (informace, varování nebo porucha) je k dispozici. Pokud stisknete informační tlačítko, toto upozornění se přehraje.
(3)	Ovládací tlačítko vlevo	Vyberte MAX, AUTO nebo ECO a funkci Wi-Fi nebo Home. Výchozím bodem je vždy aktuálně zvolený režim úklidu.
(4)	Ovládací tlačítko vpravo	

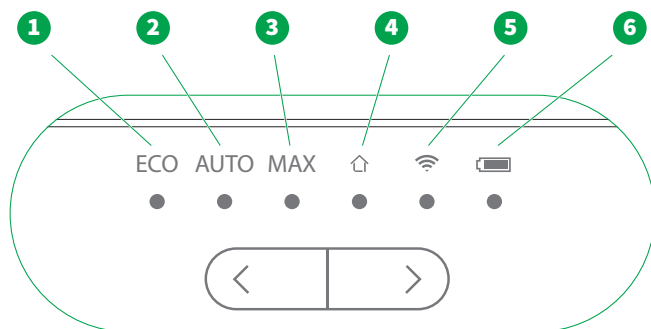
## 7.2 LED indikace

### 7.2.1 Přehled LED kontrolkek



Poz.	Název	Význam
(1)	LED kontrolka <i>ECO</i>	Robotický vysavač pracuje v režimu ECO se sníženým výkonem motoru (výkon ventilátoru a kartáče), viz <b>Režim ECO</b> [▶ 35]. Je proto úspornější, tišší a vhodný pro úklid mírného až středního znečištění. Pokud vyberete tento režim, rozsvítí se LED kontrolka <i>ECO</i> .
(2)	LED kontrolka <i>AUTO</i>	Režim úklidu AUTO automaticky přizpůsobí výkon ventilátoru a kartáče typu podlahy (koberec nebo pevná podlaha), viz <b>Režim AUTO</b> [▶ 34]. Pokud vyberete tento režim, rozsvítí se LED kontrolka <i>AUTO</i> .
(3)	LED kontrolka <i>MAX</i>	Režim úklidu MAX nabízí maximální výkon úklidu (maximální výkon ventilátoru a kartáče). Jedná se o standardní režim úklidu vhodný ve většině případů a nabízí nejlepší výkon při úklidu koberců a pevných podlah, viz <b>Režim MAX</b> [▶ 34]. Pokud vyberete tento režim, rozsvítí se LED kontrolka <i>MAX</i> .
(4)	LED kontrolka <i>Home</i>	Ukazuje, zda robotický vysavač dokáže lokalizovat svou základnu. Pokud ano, robotický vysavač se vrátí do své základny.
(5)	LED kontrolka <i>Wi-Fi</i>	Ukazuje, zda je navázáno připojení k Wi-Fi síti.
(6)	LED kontrolka <i>Akumulátor</i>	Ukazuje stav nabití baterie robotického vysavače. Stav nabití baterie se zobrazuje různými barvami, viz <b>Stav baterie</b> [▶ 29].
(7)	LED indikace informačního tlačítka	Informační tlačítko podává informace o aktuálním stavu robotického vysavače a vyprazdňovací dobíjecí základny. Barvy LED indikace informačního tlačítka mají následující význam: Zelená: informace Žlutá: varování Červená: porucha

## 7.2.2 Stav robotického vysavače



LED kontrolka	Stav
LED kontrolky (1-6) se rozsvěčují postupně	Robotický vysavač je správně zaparkován na své základně. LED kontrolky se jednou rozsvítí.
Všechny LED kontrolky (1-6) jsou zhasnuté	Robotický vysavač je vypnutý.
Postupně se rozsvítí všechny LED kontrolky (1-6).	Robotický vysavač se zapíná.
Všechny LED kontrolky (1-6) se třikrát rozsvítí zeleně.	Robotický vysavač je připraven k provozu.
LED kontrolka <i>Home</i> (4) svítí zeleně	Dobíjecí základna je lokalizována.
LED kontrolka <i>Home</i> (4) svítí zeleně	Dobíjecí základna není lokalizována. Robotický vysavač nemůže najít základnu.
LED kontrolka <i>Home</i> (4) bliká zeleně	Robotický vysavač jede zpět do své základny (Home).
LED kontrolka <i>Akumulátor</i> (6)	Podrobné informace o baterii naleznete v části <a href="#">Stav baterie</a> [▶ 29].

Další informace naleznete v části [Obsluha](#) [▶ 33].

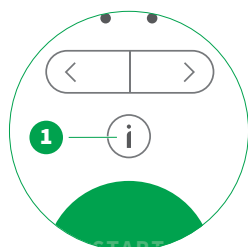
## 7.3 Hlasový asistent

Rozsvícení LED kontrolky informačního tlačítka značí, že je k dispozici upozornění (informace, varování, porucha). Po stisknutí informačního tlačítka se toto upozornění přehraje.

Hlasového asistenta robotického vysavače můžete nastavit na různé jazyky.

- Stiskněte a podržte informační tlačítko (1) a pomocí ovládacích tlačítek vlevo a vpravo vyberte požadovaný jazyk.  
⇒ *Hlasový asistent robotického vysavače vás při každém stisknutí ovládacího tlačítka informuje o aktuálně zvoleném jazyce.*

Ve výchozím nastavení je vybrána němčina.



## 8 Nabíjení robotického vysavače

Robotický vysavač není při dodání plně nabitý.

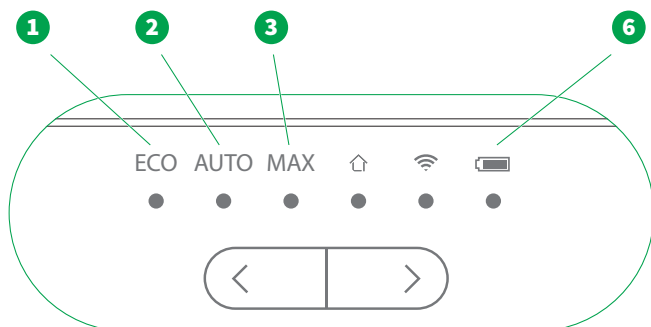
- Před prvním použitím robotický vysavač plně nabijte [▶ 30].

Při prvním nabíjení trvá až 10 sekund, než dojde k inicializaci nabíjení.

Robotický vysavač je připraven k provozu, jakmile LED kontrolka *Akumulátor* začne nepřetržitě svítit zeleně. Úplné nabití vybité baterie může trvat 3,5 až 4 hodiny. Když se robotický vysavač vrátí zpět po dokončení úklidu, trvá nabití zhruba dvě až tři hodiny.

Během prvního nabíjení vašeho robotického vysavače si nainstalujte aplikaci *MůjKobold*. [Připojení Wi-Fi můžete nastavit již během nabíjení \[▶ 39\]](#).

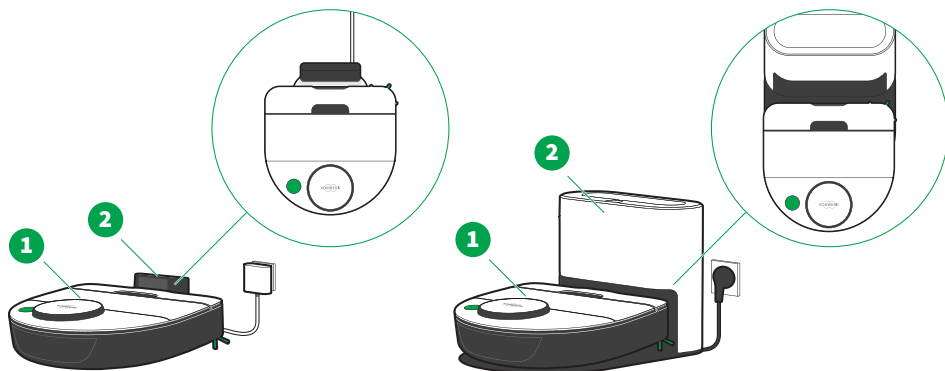
### 8.1 Stav baterie



LED kontrolka <i>Akumulátor</i> (6)	Stav
Vyp	Robotický vysavač je vypnutý nebo má vybitou baterii
Nejprve bliká červeně a poté zeleně, dokud není nabíjení dokončeno	Robotický vysavač se nabíjí během úklidu, LED kontrolky <i>ECO</i> (1), <i>AUTO</i> (2) a <i>MAX</i> (3): vybraný režim nepřetržitě svítí zeleně
Bliká zeleně, dokud není nabíjení dokončeno	Robotický vysavač se nabíjí a je připraven k provozu, všechny ostatní LED kontrolky jsou zhasnuté
Bliká zeleně, dokud není nabíjení dokončeno (ztlumené na 50 %)	Robotický vysavač se nabíjí a je v úsporném režimu, všechny ostatní LED kontrolky jsou zhasnuté
Svítí nepřetržitě zeleně	Plně nabitý a připraven k provozu
Svítí nepřetržitě zeleně (ztlumené na 50 %) Všechny ostatní LED kontrolky jsou zhasnuté	Plné nabití a úsporný režim
Bliká červeně, robotický vysavač je na cestě	Nabití baterie < 25 % (připraven k provozu pouze po dobití baterie)

LED kontrolka Akumulátor (6)	Stav
Svítí nepřetržitě zeleně, robotický vysavač je na cestě	Nabití baterie > 25 %
Bliká červeně	Kritická chyba, kontaktujte <a href="#">zákaznický servis</a> <a href="#">▶ 63</a>

## 8.2 Manuální nabíjení v základně



Pro nabití robotického vysavače před prvním použitím nebo v případě úplného vybití baterie postupujte následovně:

1. Zkontrolujte, že je základna (2) **připojena k elektrické síti** [▶ 24](#).
2. Robotický vysavač (1) umístěte do dobíjecí základny (2).
3. Ujistěte se, že se nabíjecí kontakty na spodní straně robotického vysavače dotýkají nabíjecích kontaktů na základně. Mezi robotickým vysavačem a infračerveným okénkem základny je malá mezera (viz obrázek).
4. Počkejte na krátkou inicializaci trvající několik málo sekund.
  - ⇒ *Postupně se rozsvítí LED kontrolky ECO, AUTO, MAX, Home, Wi-Fi a Akumulátor a ozve se zvukový signál.*
  - ⇒ *Během nabíjení bliká LED kontrolka Akumulátor, dokud není nabíjení dokončeno. Když je baterie plně nabitá, LED kontrolka Akumulátor svítí nepřetržitě.*
5. Pokud je přístroj vypnutý, stiskněte tlačítko START na více než tři vteřiny.

Plné kapacity baterie je dosaženo až po přibližně dvou či třech cyklech plného dobití.

## 8.3 Automatické dobíjení

Po dokončení úklidu nebo při nízké kapacitě baterie se robotický vysavač automaticky vrátí do základny k dobíjení. Jakmile je robotický vysavač připojen k základně, rozsvítí se postupně LED kontrolky *ECO*, *AUTO*, *MAX*, *Home*, *Wi-Fi* a *Akumulátor*.

**Poznámky** Před spuštěním nabíjení je robotický vysavač na vyprazdňovací dobíjecí základně vysáván. Tento proces trvá přibližně 25 sekund. Nabíjení může být spuštěno až po vysátí robotického vysavače na vyprazdňovací dobíjecí základně. Vysávání můžete individuálně upravit v aplikaci MůjKobold.

Robotický vysavač se automaticky vrátí do základny pouze v případě, že ji dokáže najít, např. pokud byl úklid podlahy zahájen v základně. Pokud robotický vysavač během úklidu ručně přemístíte, může se stát, že nebude moci najít cestu zpět do základny.

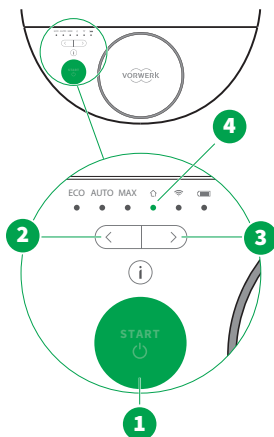
Robotický vysavač nelze znovu spustit, dokud není baterie nabitá alespoň na 25 %.

## 8.4 Vrácení robotického vysavače do základny

Robotický vysavač můžete poslat zpět do jeho základny. Předpokladem je, že robotický vysavač dokáže svou základnu najít. To, jestli robotický vysavač ví, kde se jeho základna nachází, poznáte podle toho, že LED kontrolka *Home* (4) svítí zeleně. Pokud robotický vysavač neví, kde se základna nachází, svítí LED kontrolka *Home* (4) žlutě.

Pokud LED kontrolka *Home* svítí zeleně, můžete robotický vysavač poslat zpět do základny následovně:

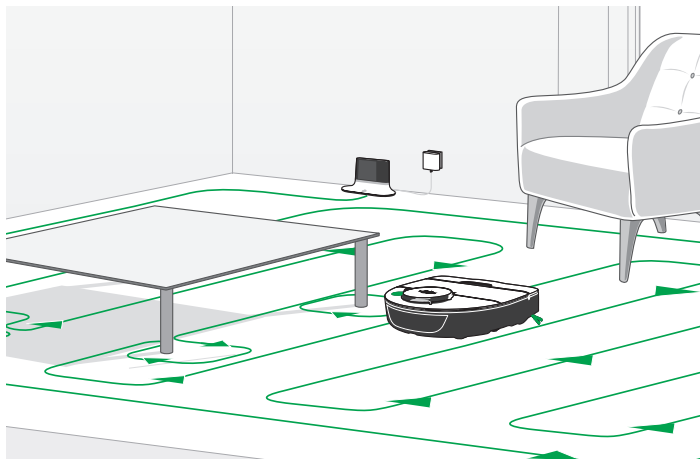
1. Pokud robotický vysavač vysává, pozastavte jej stisknutím tlačítka **START** (1).
2. Poté stiskněte ovládací tlačítko vlevo (2) nebo vpravo (3) tak, aby LED kontrolka *Home* (4) blikala bíle.
3. Výběr potvrďte stisknutím tlačítka **START**.  
⇒ *Robotický vysavač pojedje zpět do své základny. LED kontrolka Home během této doby bliká zeleně.*



## 9 Obecné chování robotického vysavače při úklidu

Robotický vysavač uklízí v přímých, rovnoběžných liniích, aby byla vaše podlaha uklizena co nejefektivněji. Přitom rozděluje větší místnosti na plochy o rozměrech přibližně 4 × 4 m.

Nejprve se pohybuje po vnějším obvodu příslušné oblasti a poté uklízí vnitřní část. Takto pokračuje postupně v každé oblasti. Po dokončení úklidu se robotický vysavač vrátí do své základny.



V závislosti na rozvržení prostoru (nábytek, dveře atd.) rozdělí robotický vysavač místnosti na různé dílčí mapy. Může se stát, že robotický vysavač nejprve určitou část vynechá a vrátí se k ní až později. Přesto je celá plocha uklizena. Toto chování lze také optimalizovat přemístěním základny.



## 10 Obsluha

### 10.1 Uvedení do provozu

#### 10.1.1 Instalace aplikace MůjKobold a spárování s robotickým vysavačem



Aplikace MůjKobold vám nabízí užitečné funkce vašeho robotického vysavače, abyste jej mohli používat podle svých potřeb. V aplikaci MůjKobold naleznete informace o přístroji, můžete vytvářet časové plány a oblasti úklidu a získat pomoc v případě poruchy.

1. Stáhněte si aplikaci MůjKobold z Apple App Store nebo Google Play Store a nainstalujte ji do svého chytrého telefonu nebo tabletu. Aplikaci naleznete pod názvem MůjKobold.

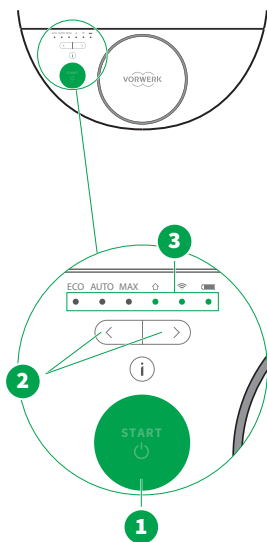


2. Spustíte aplikaci, vyberte možnost *Přidat robotický vysavač* a postupujte podle pokynů v aplikaci. Do aplikace můžete přidat více vysavačů.

#### 10.1.2 První zapnutí

Při prvním zapnutí musí být robotický vysavač zaparkován ve své základně.

- Pokud se robotický vysavač při prvním provozu nezačne automaticky nabíjet nebo pokud byl robotický vysavač předtím zcela vypnutý, několik vteřin podržte tlačítko START (1).  
⇒ *Robotický vysavač se aktivuje. LED kontrolky (3) se postupně rozsvítí a nakonec se současně rozsvítí zeleně všech šest LED kontrollek.*



### 10.1.3 Zapnutí při vybití baterie

#### Robotický vysavač je v základně

Pokud je robotický vysavač v základně a baterie je nabitá na méně než 25 %, robotický vysavač nemůže úklid zahájit.

- Stiskněte tlačítko START.
- ⇒ *Pokud je baterie nabitá na méně než 25 %, informuje vás hlasový asistent o tom, že úklid začne po úplném nabití baterie.*

#### Robotický vysavač se nachází mimo základnu

Pokud se robotický vysavač nachází v prostoru a ne v základně a baterie je nabitá na méně než 25 %, robotický vysavač nemůže úklid zahájit.

1. Stiskněte tlačítko START.  
⇒ *Pokud je baterie nabitá na méně než 25 %, hlasový asistent vás informuje o nízké úrovni nabití baterie robotického vysavače a o tom, že je potřeba robotický vysavač vrátit do základny, aby se mohl dobít.*
2. Vraťte robotický vysavač do základny.

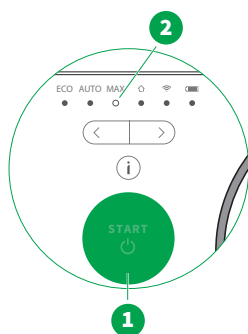
## 10.2 Výběr režimu úklidu

Můžete si vybrat režim úklidu. Robotický vysavač zachová poslední nastavený režim úklidu, i když je robotický vysavač v úsporném režimu.

### 10.2.1 Režim MAX

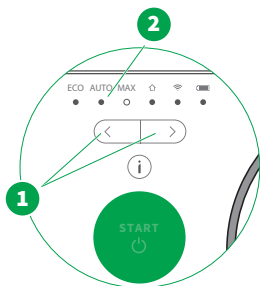
Režim úklidu MAX (2) je přednastaven a spustíte ho stisknutím tlačítka START (1). Jedná se o standardní režim úklidu vhodný ve většině případů a nabízí nejlepší výkon při úklidu koberců a pevných podlah.

- Proces úklidu zahájíte stisknutím tlačítka START (1).



### 10.2.2 Režim AUTO

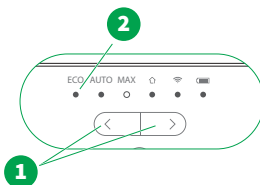
Režim úklidu AUTO automaticky přizpůsobí výkon ventilátoru a kartáče typu povrchu (koberec nebo pevná podlaha). Pokud vyberete tento režim, rozsvítí se LED kontrolka *AUTO*.



1. Stisknutím jednoho z ovládacích tlačítek (1) vyberte režim AUTO.  
⇒ *LED kontrolka AUTO (2) bliká bíle. To znamená, že byl zvolen režim AUTO. Za tři vteřiny se nepřetržitě rozsvítí zeleně LED kontrolka AUTO (2), která potvrzuje, že byl režim zvolen.*
2. Nyní stiskněte tlačítko START pro spuštění robotického vysavače v režimu AUTO.  
⇒ *Robotický vysavač upraví své nastavení podle povrchu, na kterém se nachází.*

### 10.2.3 Režim ECO

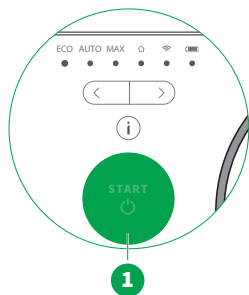
Robotický vysavač uklízí v režimu ECO se sníženým výkonem motoru. Je proto úspornější, tišší a vhodný pro úklid mírného až středního znečištění. V úsporném režimu vydrží baterie až 120 minut.



1. Stisknutím jednoho z ovládacích tlačítek (1) vyberte režim ECO.  
⇒ *LED kontrolka ECO (2) bliká bíle. To znamená, že byl zvolen režim ECO. Za tři vteřiny se nepřetržitě rozsvítí zeleně LED kontrolka ECO (2), která potvrzuje, že byl režim zvolen.*
2. Nyní stiskněte tlačítko START pro spuštění robotického vysavače v režimu ECO.

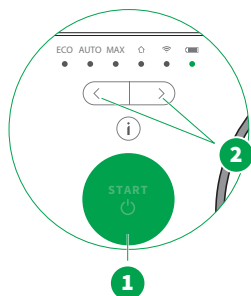
### 10.2.4 Pauza

Pokud chcete proces úklidu na chvíli přerušit, postupujte následovně:



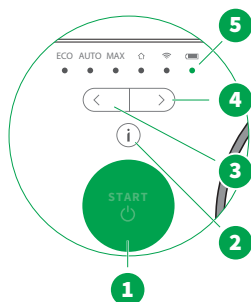
1. Stiskněte tlačítko START (1) na robotickém vysavači.  
⇒ *LED kontrolka aktuálně zvoleného režimu bliká.*
2. Opětovným stisknutím tlačítka START (1) pokračujte v úklidu.

### 10.2.5 Ukončení úklidu



1. Stiskněte dvakrát tlačítko START (1).  
⇒ *Úklid byl tímto zrušen.*
2. Odnesete robotický vysavač zpět do základny.

## 10.3 Úsporný režim



Robotický vysavač se automaticky přepne do úsporného režimu, pokud není používán po dobu cca 2 minut. LED kontrolka *Akumulátor* (5) se rozsvítí podle aktuálního stavu baterie a ztlumí se na 50 %. Všechny ostatní LED kontrolky jsou zhasnuté.

### Zapnutí robotického vysavače z úsporného režimu

- Stiskněte tlačítko START (1).  
⇒ *Robotický vysavač zahájí úklid a rozjede se.*

### Probuzení robotického vysavače

- Stiskněte jedno z ovládacích tlačítek (3), (4).  
⇒ *Robotický vysavač se probudí. Rozsvítí se LED kontrolky. Pokud je baterie dostatečně nabitá, je robotický vysavač opět připraven k provozu.*

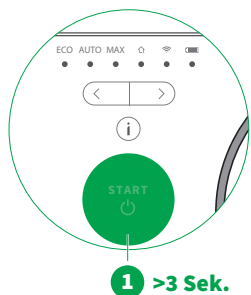
## 10.4 Vypnutí a opětovné zapnutí robotického vysavače

### Vypnutí

Pokud nechcete robotický vysavač delší dobu používat (např. během dovolené), můžete jej zcela vypnout.

- Stiskněte tlačítko START (1) po dobu přibližně tří vteřin, dokud nezhasnou všechny LED kontrolky.  
⇒ *Robotický vysavač je nyní vypnutý.*

Po vypnutí si robotický vysavač zachová všechna nastavení po dobu několika týdnů, dokud se zcela nevybijе.



## Opětovné zapnutí

- Stiskněte na cca 3 sekund tlačítko START (1).  
⇒ *Robotický vysavač je nyní zapnutý.*

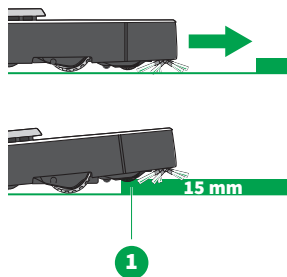
## 10.5 Oblast úklidu a navigace robotického vysavače

Robotický vysavač v uklízeném prostoru dokáže přejíždět přes nízké předměty. Rozpoznává překážky a vyhýbá se jim téměř bez dotyku nebo s mírným dotykem.

### 10.5.1 Přejíždění přes předměty

I přes svou malou konstrukci dokáže robotický vysavač snadno přejíždět přes předměty (1) vysoké až 15 mm (např. prahy, koberce).

Úspěšné přejíždění robotického vysavače přes předměty může být ovlivněno tvarem předmětu, podlahovou krytinou a dalšími místními podmínkami.



# 11 Wi-Fi a ovládání aplikací přes chytrá zařízení

Tato funkce není dostupná ve všech zemích.

## 11.1 Technické požadavky

Abyste mohli robotický vysavač ovládat pomocí aplikace, potřebujete:

### Síť Wi-Fi s připojením k internetu

- Robotický vysavač podporuje komunikační protokoly IEEE802.11 b/g/n ve frekvenčním pásmu Wi-Fi 2,4 GHz. Podporované standardy šifrování jsou WPA3 a WPA2-PSK. Pokud si nejste jisti, jaké standardy má vaše síť Wi-Fi a router, obraťte se na poskytovatele internetu nebo výrobce routeru.
- Pokud jste v routeru aktivovali blokování adresy MAC a chcete robotický vysavač povolit, najdete adresu MAC („Robot IDL“) na typovém štítku na spodní straně robotického vysavače.
- Mobilní routery mohou v některých případech způsobovat problémy s připojením robotického vysavače. V případě pochybností mobilní routery nepoužívejte.

### Chytré zařízení

Aplikace MůjKobold je kompatibilní s většinou běžných chytrých telefonů a tabletů s operačním systémem iOS nebo Android. Podrobné informace o aktuálně podporovaných zařízeních naleznete na stránce aplikace MůjKobold v obchodech Google Play nebo Apple App Store.

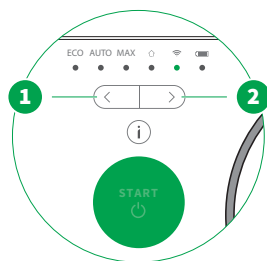
### Aplikace MůjKobold

Informace o instalaci a používání aplikace naleznete v části [Instalace a spárování aplikace MůjKobold](#) [▶ 33].

### E-mailová adresa

Abyste zajistili, že svůj přístroj můžete prostřednictvím aplikace ovládat pouze vy, musíte si před použitím v aplikaci MůjKobold vytvořit přístupový účet s platnou e-mailovou adresou.

## 11.2 Navázání Wi-Fi připojení



1. Připojte nabíjecí kabel základny. [▶ 24]
2. Položte robotický vysavač na základnu a ujistěte se, že je zapnutý.
3. Na mobilním zařízení aktivujte bezdrátová rozhraní (Wi-Fi apod.)
4. Chcete-li navázat Wi-Fi připojení, postupujte podle pokynů v aplikaci MůjKobold [▶ 33].

LED kontrolka <i>Wi-Fi</i> (9)	Stav
Svítlí nepřetržitě bíle	Wi-Fi zapnutá / zatím nepřipojeno k Wi-Fi síti
Svítlí nepřetržitě zeleně	Wi-Fi zapnutá / připojeno k Wi-Fi síti
Bliká zeleně	Vyhledávání připojení
Bliká žlutě	Problémy s připojením

## 11.3 Odpojení robotického vysavače od Wi-Fi sítě

1. Pokud chcete robotický vysavač odpojit od Wi-Fi sítě, stiskněte ovládací tlačítko vlevo nebo vpravo, dokud nezačne LED kontrolka *Wi-Fi* blikat bíle.
2. Stiskněte a alespoň 10 sekund podržte informační tlačítko.  
⇒ *Nastavení sítě Wi-Fi jsou nyní resetována.*

**Tip** Pro opětovnou aktivaci **připojte robotický vysavač k domácí síti** [▶ 40].

## 11.4 Ovládání robotického vysavače pomocí Amazon Alexa nebo Google Assistant

**Poznámka** Tato funkce není dostupná ve všech zemích.

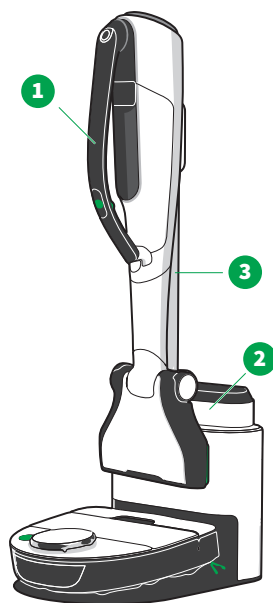
Robotický vysavač lze také ovládat hlasem pomocí zařízení Amazon Alexa nebo Google Assistant.

Více informací o nastavení Amazon Alexa naleznete na stránce [www.amazon.de](http://www.amazon.de) vyhledáním skill robotického vysavače Kobold. Zde naleznete všechny potřebné pokyny pro aktivaci „Robotického vysavače Kobold pro aplikaci MůjKobold“.

Pro nastavení Google Assistant musíte mít v mobilním zařízení aplikaci Google Assistant (Android/iOS) a vyhledat položku Kobold. Aplikace vás krok za krokem provede procesem nastavení.



## 12 Spárování vyprazdňovací dobíjecí základny s duální nabíječkou



Duální nabíječku Kobold PC7 můžete spárovat s vyprazdňovací dobíjecí základnou. Takto můžete také uložit a nabíjet baterii Kobold VK7 v duální nabíječce Kobold PC7 (2) a akumulátorový vysavač Kobold VK7 (1) ve vyprazdňovací dobíjecí základně.

K tomu je potřeba:

- duální nabíječka Kobold PC7 (2) a
- volitelně tyč Kobold ST7 (3).

1. Vždy postupujte podle pokynů pro použití ostatních přístrojů Kobold.
2. V zájmu své bezpečnosti věnujte pokynům zvýšenou pozornost.



Postup montáže krok za krokem naleznete v návodu k montáži přiloženém k duální nabíječce Kobold PC7.

## 13 Transport

### VAROVÁNÍ



#### Nebezpečí požáru!

Při neúmyslném spuštění nebo aktivaci přístroje či akumulátoru během transportu může dojít k vývinu velkého tepla a dokonce i k požáru.

- Aby byl zaručen bezpečný transport, řiďte se pokyny v návodu.

Na použité lithium-iontové akumulátory se vztahují požadavky právních předpisů týkajících se nebezpečného zboží. Akumulátory můžete po silnicích (např. ve vozidle) přepravovat bez dalších požadavků. Informace o počtu článků a energii článků, resp. akumulátoru jsou uvedeny na typovém štítku akumulátoru.

Přístroj je dodáván v transportním režimu, čímž je zajištěn proti opětovnému zapnutí. Díky tomu může být bezpečně zaslán v originální krabici, aniž by bylo nutné vymontovat akumulátor. Přesto se řiďte body 1, 5 a 6. Pokud jste přístroj uvedli do provozu, je transportní režim deaktivován.

Při přepravě třetími stranami (např. leteckou dopravou nebo spedicí) musíte dodržovat zvláštní požadavky, týkající se balení a označování.

1. Akumulátory zasílejte pouze v nepoškozeném obalu. Akumulátor nezasílejte, pokud máte pochybnosti, že je nepoškozený. V případě pochybností se poraďte s odborníkem na nebezpečné zboží.
2. Při zasílání letecky nesmí být akumulátor nabitý více než z 30 %.
3. Pokud chcete vyjmout baterii, otevřete kryt nádoby na prach a vyšroubujte tři šrouby. **Vyjměte akumulátor [► 50]** a zašroubujte tři šrouby zpět.
4. Zalepte otevřené kontakty izolační páskou a akumulátor zabalte odděleně od přístroje tak, aby se v obalu nepohyboval. Pokud chcete získat vhodný originální obal, obraťte se na zákaznický servis.
5. V každém případě se informujte u poskytovatele zásilacích služeb, jak je třeba zásilku zabalit a označit. To závisí na skutečnosti, zda zasíláte jen akumulátor nebo také přístroj, a zda má být zásilka přepravována též letadlem.
6. Dodržujte také případné další národní a mezinárodní předpisy

## 14 Údržba

### POZOR



#### Nebezpečí poranění pohyblivými součástmi!

Můžete se zranit pohyblivými součástmi.

- Udržujte odstup od pohyblivých součástí.
- Nikdy nesahejte do pohybujících se součástí.
- Před zahájením údržby kartáčů dokončete úklidový proces a položte přístroj horní stranou na stabilní, rovný povrch.

### UPOZORNĚNÍ



#### Nebezpečí poškození v důsledku nesprávného čištění!

Nesprávné čištění může přístroj poškodit.

- Přístroj nikdy nečistěte vodou, tekutými čisticími prostředky nebo vlhkým čisticím hadříkem.
- Hlavní kartáč nikdy nečistěte vodou. V případě potřeby použijte suchý nebo vlhký hadřík. Hlavní kartáč nemyjte v myčce ani ve dřezu.
- K čištění přístroje nepoužívejte abrazivní houby a prostředky ani agresivní kapaliny, např. benzín nebo aceton.
- K čištění přístroje nepoužívejte dezinfekční prostředky.

### UPOZORNĚNÍ



#### Nebezpečí poškození následkem neodborného použití!

Pokud budete robotický vysavač používat bez filtru, může dojít k poškození motoru a zkrácení jeho životnosti.

- Přístroj nikdy nepoužívejte bez filtru.

### 14.1 Náhradní díly a spotřební materiál

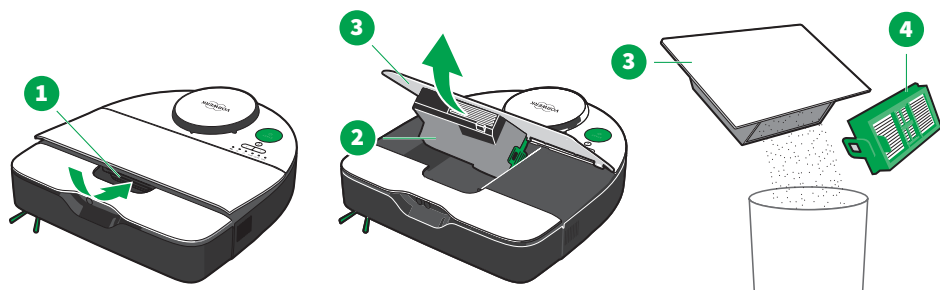
Doporučujeme, abyste včas využili možnosti dodatečného objednání pečujících prostředků a originálního spotřebního materiálu. Podrobnosti o možnostech dodatečného objednání naleznete v části [Servisní výkony \[ 63\]](#).

### 14.2 Údržba robotického vysavače

#### 14.2.1 Pravidelné čištění robotického vysavače

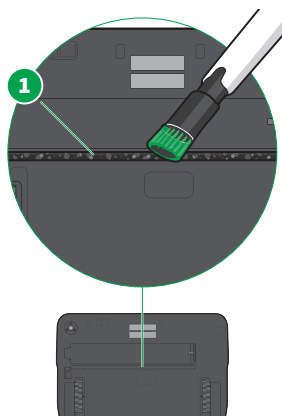
Robotický vysavač čistěte měkkým a čistým hadříkem.

### 14.2.2 Manuální vyprázdnění nádoby na prach



1. Nádobu na prach otevřete podržením zapuštěné rukojeti a stisknutím uvolňovacího tlačítka (1).
2. Vyjměte nádobu na prach (2) z robotického vysavače tak, že ji vyndáte společně s víkem (3).
3. Vyjměte filtr (4) a vyprázdňte nádobu na prach nad odpadkovým košem. Filtr můžete také vysát běžným vysavačem.
4. Vložte nádobu na prach (2) s filtrem do robotického vysavače [▶ 48].
5. Stiskněte kryt (3) a ujistěte se, že je správně zavřený.

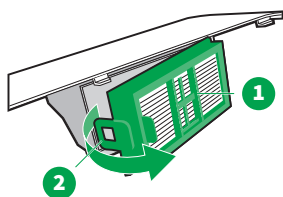
### 14.2.3 Čištění zadního sacího kanálu



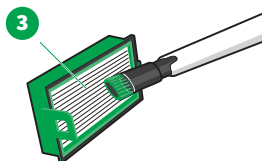
1. Sejměte boční kartáč a kryt kartáče [▶ 48].
2. Vysajte zadní sací kanál (1) vysavačem.
3. Kryt kartáče a boční kartáč opět [▶ 48] nasadte.

### 14.2.4 Čištění filtru

Čistěte filtr v pravidelných intervalech.



1. Vyměňte filtr (1) tak, že jej vytáhnete z filtračního prostoru za zelený výstupek (2) na rámu filtru.



2. Vysajte filtr z obou stran běžným vysavačem (3).

### 14.2.5 Výměna filtru

1. Filtr pravidelně vizuálně kontrolujte. Pokud je filtr deformovaný nebo poškozený, vyměňte jej.
2. Filtr vyměňte, když se sníží výkon při úklidu, minimálně však jednou ročně.
3. Použité filtry likvidujte s domovním odpadem.

## 14.2.6 Vyjmutí nebo výměna vonné kartuše

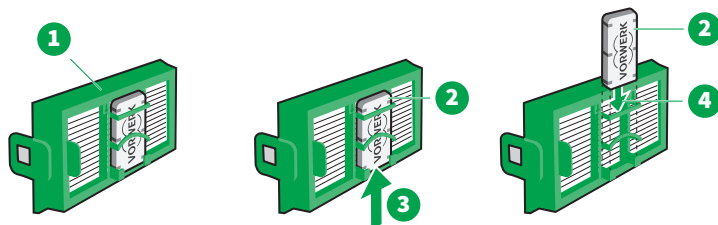
### VAROVÁNÍ



#### Nebezpečí udušení!

Malé díly se mohou dostat do dýchacích cest a způsobit udušení.

- Malé části, jako jsou například vůně, uchovávejte mimo dosah dětí.



1. Vyjměte filtr [▶ 45] (1).
2. Vyndejte starou vonnou kartuši (2) vysunutím zespod z držáku vonných kartuší (3).
3. Vložte novou vonnou kartuši (2) shora (4) do držáku vonných kartuší tak, aby logo Vorwerk směřovalo dopředu.
4. Vraťte filtr zpět. [▶ 48].

## 14.2.7 Vyjmutí, vyčištění a vložení ochranného filtru motoru

### UPOZORNĚNÍ

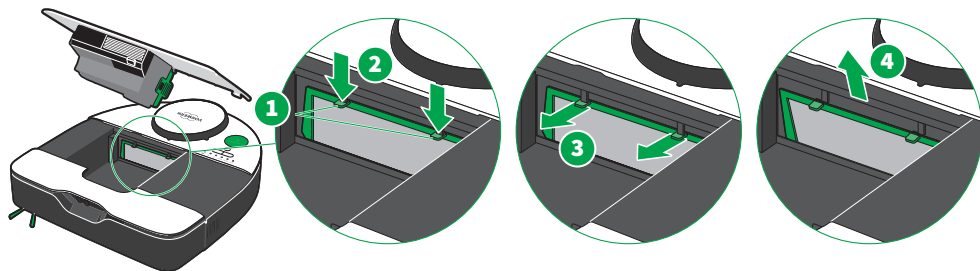


#### Nebezpečí poškození následkem neodborného použití!

Nesprávně vysušený ochranný filtr motoru může způsobit poškození.

- Před opětovným vložením vlhkého ochranného filtru motoru jej nechte 24 hodin vyschnout na teplém místě.

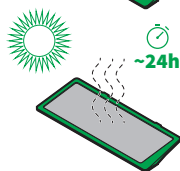
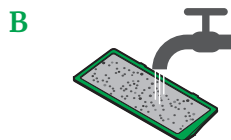
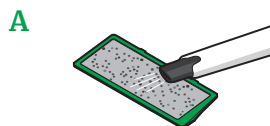
## Vyjmutí ochranného filtru motoru



1. Uchopte ochranný filtr motoru za úchyty (1) a zatlačte jej dolů (2).
2. Vytáhněte ochranný filtr motoru směrem dopředu (3).
3. Po sklopení ochranného filtru motoru dopředu jej vytáhněte nahoru (4).

## Čištění ochranného filtru motoru

1. Vyčistěte ochranný filtr motoru z obou stran.



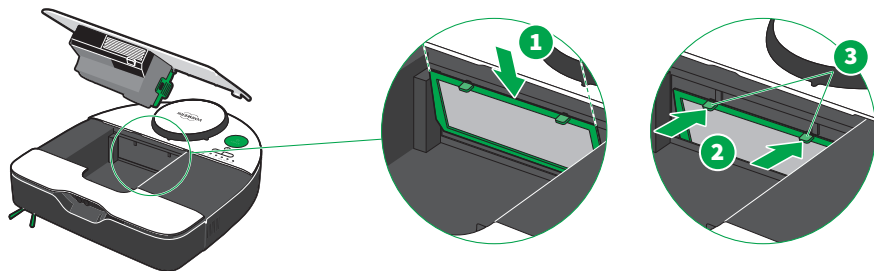
### 2. Možnost A

Vyčistěte ochranný filtr motoru vysáním z obou stran jiným vysavačem.

### Možnost B

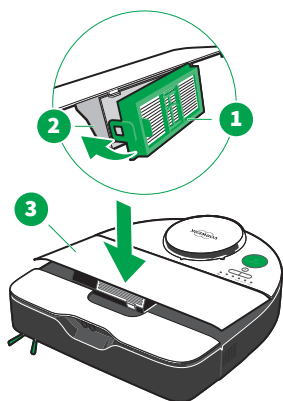
Ochranný filtr motoru můžete také omýt pod tekoucí studenou vodou. Před opětovným vložením ochranného filtru motoru do robotického vysavače jej nechte alespoň 24 hodin zcela vyschnout na teplém místě.

## Vložení ochranného filtru motoru



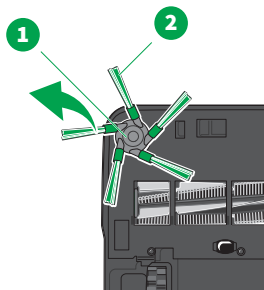
1. Pokud je ochranný filtr motoru poškozený nebo extrémně znečištěný, vložte nový.
2. Pokud chcete znovu vložit ochranný filtr motoru, nasuňte jej shora do držáku (1).
3. Uchopte ochranný filtr motoru za úchyty (3) a zatlačte jej dozadu (2).

### 14.2.8 Vložení nádoby na prach a filtru



1. Vložte filtr (1) do nádoby na prach (2).  
Přípevněte filtr na pravé straně do nádoby na prach. Poté zacvakněte levou stranu filtru zeleným výstupkem do nádoby na prach.
2. Vložte nádobu na prach (2) s filtrem do robotického vysavače.
3. Zatlačte kryt (3) dolů, dokud se úplně nezavře.

### 14.2.9 Čištění bočního kartáče



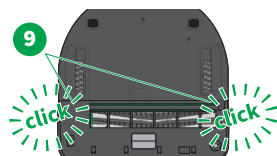
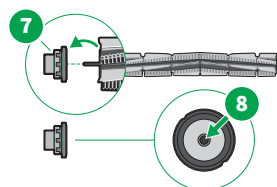
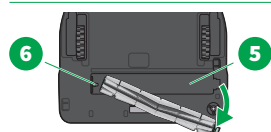
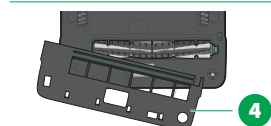
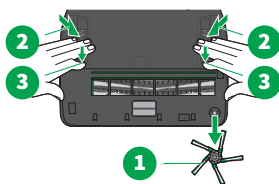
1. Robotický vysavač položte na měkkou plochu dnem vzhůru.
2. Vytáhněte boční kartáč (1) za zelené kartáče (2) oběma rukama nahoru z hnací osy.
3. Odstraňte prach a nečistoty z bočního kartáče.
4. Odstraňte z hnací osy vlákna, vlasy a jiné nečistoty.
5. **V případě potřeby sejměte kryt kartáče [► 49].**
6. Před opětovným nasazením bočního kartáče zkontrolujte, že je nasazen kryt kartáče.



7. Boční kartáč zatlačte zpět na své místo na hnací ose a nasadte jej.

### 14.2.10 Čištění hlavního kartáče

Pokud se na hlavní kartáč namotaly vlákna nebo vlasy, vyčistěte jej.



1. Robotický vysavač položte na měkkou plochu dnem vzhůru.

2. Vyměňte boční kartáč [► 48] (1).

3. Tlačte kola pohonu (2) dolů a současně oběma rukama stiskněte západky (3) na obou stranách krytu kartáče směrem dopředu, aby se kryt kartáče uvolnil.

4. Vyměňte kryt kartáče (4). Pokud je kryt kartáče znečištěný, vysajte jej.

5. Nejprve zvedněte pravou část hlavního kartáče z kanálu kartáče (5) a poté stáhněte levou část z osy (6) a vyměňte kartáč.

6. Pokud je kanál kartáče znečištěný, vysajte jej.

7. Z levého konce kartáče sejměte žlutý ochranný kryt s kovovým nástavcem (7). Dejte pozor, aby se vnitřní ložisko (8) neuvolnilo.

8. Odstraňte z hlavního kartáče vlákna, vlasy a jiné nečistoty.

9. Pokud chcete vrátit zpět hlavní kartáč a kryt kartáče, postupujte podle popisu vyjmutí hlavního kartáče v opačném pořadí.

10. Při nasazování krytu kartáče (9) se ujistěte, že západky slyšitelně zacvaknou.

### 14.2.11 Čištění snímačů

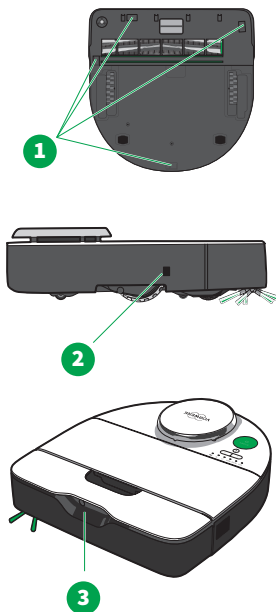
## VAROVÁNÍ



### Nebezpečí vážného zranění!

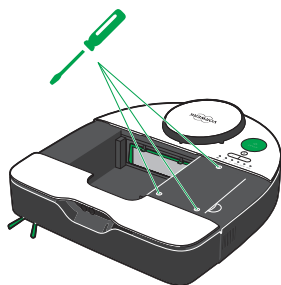
Pokud jsou senzory podlahy zakryté nebo znečištěné, může přístroj spadnout ze schodů nebo podstavců.

- Odstraňte snadno přemístitelné rohožky nebo koberce a lehké, volně položené předměty. Robotický vysavač by je mohl tlačit před sebou a přitom by se mohly zakrýt senzory podlahy.
- Pravidelně čistěte senzory podlahy (nejlépe při každém vyprázdnění nádoby na prach).



1. Podlahové snímače (1) na spodní straně robotického vysavače čistěte vatovým tamponem nebo měkkým čistým hadříkem, nikdy nepoužívejte špičaté nebo ostré předměty.
2. V případě potřeby můžete hrubé nečistoty v místě snímače také vysát vysavačem.
3. Vyčistěte snímač stěny (2) na pravé straně vatovým tamponem nebo měkkým čistým hadříkem.
4. Snímače (3) na přední straně robotického vysavače čistěte vatovým tamponem nebo měkkým čistým hadříkem, nikdy nepoužívejte špičaté nebo ostré předměty.

#### 14.2.12 Vyjmutí nebo výměna baterie



1. Otevřete víko nádoby na prach [► 44].
2. Odšroubujte tři šrouby baterie.
3. Baterii vyjměte opatrným vytažením z přihrádky baterie.
4. Vložte novou baterii do přihrádky baterie.
5. Třemi šrouby zašroubujte baterii zpět na místo.
6. Robotický vysavač opět zavřete. Za tímto účelem stiskněte víko nádoby na prach a ujistěte se, že je správně zavřené.

Baterii vyměňte pouze v případě, že stará baterie již není výkonná nebo je poškozená.

## 14.3 Údržba vyprazdňovací dobíjecí základny

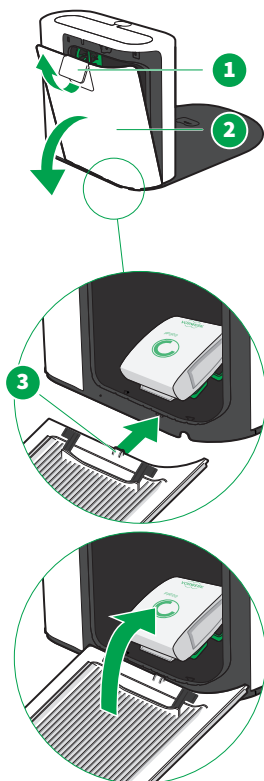
### 14.3.1 Otevření nebo zavření krytu filtračního boxu

#### Otevření krytu filtračního boxu

1. Odklopte uvolňovací páčku (1) a sejměte kryt filtračního boxu (2).
2. Kryt filtračního boxu zcela otevřete.  
V této poloze můžete sejmout kryt filtračního boxu z vyprazdňovací dobíjecí základny.

#### Vložení krytu filtračního boxu

1. Zasuňte malé háčky (3) plně odklopeného otevřeného krytu filtračního boxu vodorovně dolů do otvorů přístroje.
2. Zavřete kryt filtračního boxu (2) jemným stisknutím a zavřete uvolňovací páčku na krytu.
3. Při vkládání dbejte na to, aby nebyl filtrační sáček Premium stlačen mezi krytem a těsněním.
4. Pokud nelze kryt filtračního boxu jednoduše zavřít, nepoužívejte sílu. Zkontrolujte, zda je filtrační sáček Premium vložen správně.



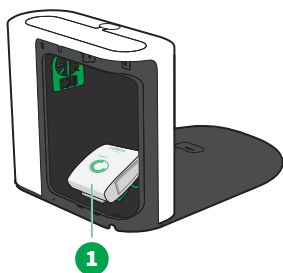
### POZOR



**Způsobení nevhodnosti pro alergiky a nebezpečí poškození následkem neodborného použití!**

Nevhodný nebo poškozený filtrační materiál nezadržuje jemné alergenní částice.

- Při používání tohoto přístroje používejte pouze originální produkty Kobold určené k tomuto účelu.
- Použité filtrační sáčky Kobold Premium nepoužívejte opakovaně.
- Přístroj používejte pouze s vloženým originálním filtračním sáčkem Kobold Premium.



1. **Otevřete kryt filtračního boxu** [► 51].
2. Starý filtrační sáček Premium vyndejte vytažením z držáku a vyhodte jej do domovního odpadu.
3. Do filtračního boxu vložte nový složený filtrační sáček Premium (1).
4. Neodstřihujte pásky filtračního sáčku Premium, víko filtru to udělá automaticky při zavírání.
5. Dbejte na to, aby nebyl filtrační sáček Premium stlačen mezi krytem filtračního boxu a těsněním.
6. **Zavřete kryt filtračního boxu** [► 51].

**Poznámka** Když západky víka narazí na pásky a oddělí je, je cítit mírný odpor. S každým dalším zavřením již není cítit žádný odpor, protože pásky již byly odděleny.

## VAROVÁNÍ



### Nebezpečí zasažení elektrickým proudem!

Pokud se na části pod napětím dostane voda, může dojít k úrazu elektrickým proudem.

- Sítovou zástrčku dobíjecí základny nikdy nečistěte vodou, tekutými čisticími prostředky nebo vlhkým čisticím hadříkem.
- Vyprazdňovací dobíjecí základna je připojena k síťovému napětí. Z tohoto důvodu čistěte v případě potřeby prostor filtru, těsnicí plochy směrem k filtračnímu sáčku nebo robotickému vysavači výhradně lehce navlhčeným (nikoli mokrým!) hadříkem.
- Zbývající části vyprazdňovací dobíjecí základny vč. připojovacího kabelu nikdy nečistěte vodou, tekutými čisticími prostředky ani vlhkým čisticím hadříkem.
- Nepoužívejte nabíječku ani nabíjecí prvky ve vlhkém prostředí.
- Nabíječku ani nabíjecí prvky nikdy neponořujte do vody nebo jiných kapalin.
- Na nabíječku ani nabíjecí prvky nikdy nelijte vodu.
- Nedržte nabíječku nebo nabíjecí prvky pod tekoucí vodou.

## VAROVÁNÍ



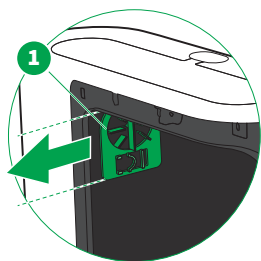
### Nebezpečí zasažení elektrickým proudem!

Provádění údržby, když je dobíjecí zařízení stále v zásuvce, může vést k úrazu elektrickým proudem.

- Před čištěním odpojte nabíječku nebo připojovací kabel dobíjecího zařízení ze zásuvky.

1. **Otevřete kryt filtračního boxu** [► 51].
2. **Vyjměte filtrační sáček Premium** [► 52].
3. Těsnicí plochu filtračního sáčku Premium a filtrační box mírně navlhčete.
4. Důkladně otřete těsnění sacího otvoru robotického vysavače.
5. Pokud se v sacím kanálu vyprazdňovací dobíjecí základny usazují částice (např. malé kamínky), vysajte sací kanál vyprazdňovací dobíjecí základny štěrbinovou hubicí.
6. Před opětovným uzavřením vyprazdňovací dobíjecí základny zkontrolujte, že je zcela suchá.
7. **Vložte zpět filtrační sáček Premium** [► 52].
8. **Zavřete kryt filtračního boxu** [► 51].

### 14.3.4 Vyjmutí, čištění a vložení ochranného filtru motoru



Ochranný filtr motoru (1) chrání váš přístroj před nečistotami. Pravidelná vizuální kontrola a údržba ochranného filtru motoru jsou pro dlouhou životnost vyprazdňovací dobíjecí základny velmi důležité. Ochranný filtr motoru lze opakovaně čistit. Výměna je nutná pouze v případě, že je filtrační sáček Premium poškozený nebo že je ochranný filtr motoru extrémně znečištěný nebo slepený.

Ochranný filtr motoru je připevněn na dvou místech ve filtračním boxu základny. Pokud není vložen filtrační sáček Premium, můžete ochranný filtr motoru snadno vyjmout, vyčistit a znovu vložit.

1. Otevřete kryt filtračního boxu [► 51].
2. Vyjměte filtrační sáček Premium.
3. Uchopte ochranný filtr motoru (1) uprostřed a vytáhněte jej.

4. Vyčistěte ochranný filtr motoru.

#### Možnost A

Vyčistěte ochranný filtr motoru vysáním z obou stran jiným vysavačem.

#### Možnost B

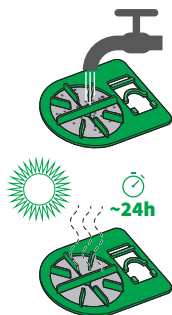
Ochranný filtr motoru můžete také omýt pod tekoucí studenou vodou. Před opětovným vložením ochranného filtru motoru do vyprazdňovací dobíjecí základny jej nechte alespoň 24 hodin zcela vyschnout na teplém místě.

5. Pokud je ochranný filtr motoru (1) poškozený nebo extrémně znečištěný, vložte nový.
6. Chcete-li ochranný filtr motoru (1) znovu nasadit, zatlačte jej zpět na drážky ve filtračním boxu.
7. Vyměňte filtrační sáček Premium (1).
8. Zavřete kryt filtračního boxu [► 51].

A



B



### 14.3.5 Vyjmutí a výměna vonné kartuše

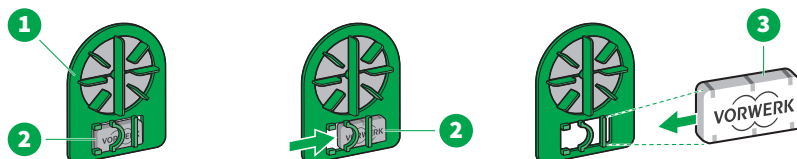
## VAROVÁNÍ



### Nebezpečí udušení!

Malé díly se mohou dostat do dýchacích cest a způsobit udušení.

- Malé části, jako jsou například vůně, uchovávejte mimo dosah dětí.



1. Otevřete kryt filtračního boxu [▶ 51].
2. Vyjměte ochranný filtr motoru [▶ 54] (1).
3. Vyndejte starou vonnou kartuši (2) vysunutím na stranu z držáku vonných kartuší.
4. Vložte novou vonnou kartuši (2) do držáku na boku ochranného filtru motoru tak, aby logo Vorwerk směřovalo dopředu.
5. Vraťte ochranný filtr motoru zpět. [▶ 54].
6. Zavřete kryt filtračního boxu [▶ 51].

## 15 Aktualizace softwaru

Software robotického vysavače je podle potřeby dále vyvíjen a optimalizován. Abyste mohli tato vylepšení využívat i vy, jsou nejnovější verze softwaru dostupné v naší aplikaci.

Pokud jste odběratelé newsletteru, budete pravidelně informováni o novinkách a aktualizacích.

Aktualizaci softwaru lze nainstalovat také ručně. K tomu je nutný kvalitní kabel USB-C. Nejnovější verzi softwaru najdete na [support.vorwerk.com](https://support.vorwerk.com).

Nové verze softwaru si samozřejmě můžete nechat nainstalovat také v prodejnách Vorwerk. Informace o prodejnách a otevírací době zjistíte na internetu nebo na naší [zákaznické lince](#) ▶ 63].



## 16 Odstranění poruch

### VAROVÁNÍ



#### Nebezpečí požáru nebo úrazu elektrickým proudem!

Nesprávná oprava přístroje a související nabíječky nebo nabíjecích prvků může vést k požáru nebo úrazu elektrickým proudem.

- Nikdy neprovádějte opravy přístroje sami.
- Opravy elektrických přístrojů smí vykonávat jen příslušný zákaznický servis společnosti Vorwerk, autorizovaná dílna Vorwerk nebo podobně kvalifikovaná osoba, aby se tak zabránilo rizikům.
- Pro předcházení rizikům musí být vadné díly nahrazeny pouze originálními náhradními díly.
- Pokud je přístroj poškozený, obraťte se na zákaznický servis společnosti Vorwerk.
- Nabíječku nebo nabíjecí prvky provozujte na přípojce řádně instalované odborníkem.
- Nepokoušejte se nabíječku otevírat a sami opravovat. Nabíječka má uvnitř části pod napětím a nelze ji opravit.

Pokud váš přístroj správně nefunguje, může to mít následující příčiny:

### 16.1 Poruchy

Porucha	Možná příčina a odstranění
Výkon robotického vysavače při uklízení se snížil.	Nádoba na prach je pravděpodobně plná. <ul style="list-style-type: none"><li>– Vyprázdněte nádobu na prach a vyčistěte nebo vyměňte filtr.</li></ul> Kartáče jsou špinavé. <ul style="list-style-type: none"><li>– Vyčistěte <b>boční</b> [► 48] a <b>hlavní kartáč</b> [► 49].</li></ul>
Robotický vysavač nereaguje.	Baterie může být vybitá. <ul style="list-style-type: none"><li>– Nabijte robotický vysavač v jedné ze <b>základn</b> [► 29].</li><li>– Zkontrolujte, zda je konektor správně připojen k přípojce základny.</li><li>– Zkontrolujte také, zda jste správně zapojili síťovou zástrčku do zásuvky.</li></ul> Robotický vysavač možná není zapnutý. <ul style="list-style-type: none"><li>– Zkontrolujte, zda je robotický vysavač zapnutý. Pokud není, stiskněte tlačítko START.</li></ul> Robotický vysavač se vybije, když je v odpojené základně.
Robotický vysavač se nenabíjí.	Základna nebo robotický vysavač nemusí být správně připojeny k napájení.

Porucha	Možná příčina a odstranění
	<ul style="list-style-type: none"> <li>– Zkontrolujte, zda je konektor správně připojen k přípojce základny.</li> <li>– Zkontrolujte, zda jste správně zapojili síťovou zástrčku do zásuvky.</li> <li>– Zkontrolujte, zda je robotický vysavač správně umístěn v základně. Pokud je robotický vysavač správně umístěn, LED kontrolky se postupně rozsvítí.</li> </ul> <p>Pokud robotický vysavač nenabíjí v některé ze základen a nevypnete ho pomocí možnosti <b>Vypnout robotický vysavač</b> [▶ 36], po několika dnech se sám vybije.</p> <p>Nabíjecí kontakty základny mohou být znečištěné nebo zaseknuté.</p> <ul style="list-style-type: none"> <li>– Ujistěte se, že nabíjecí kontakty nejsou zaseknuté.</li> <li>– Pokud jsou nabíjecí kontakty znečištěné, vyčistěte je.</li> </ul>
<p>Robotický vysavač náhle přestane uklízet.</p>	<p>Snímače mohou být zakryté nebo znečištěné.</p> <ul style="list-style-type: none"> <li>– Ujistěte se, že snímače nejsou zakryté.</li> <li>– Pokud jsou snímače znečištěné, <b>očistěte je</b> [▶ 49] měkkým čistým hadříkem nebo vatovým tamponem.</li> </ul> <p>Ve velkých prázdných místnostech může být navigace rušena, pokud v okruhu 2-3 m není žádný nábytek nebo stěny.</p> <ul style="list-style-type: none"> <li>– Umístěte do místnosti pevné předměty nebo nábytek sloužící jako <b>pevné referenční body</b> [▶ 23].</li> </ul> <p>Na kobercích s vysokým vlasem se mohou kola robotického vysavače protáčet, což může způsobit problémy s navigací.</p> <ul style="list-style-type: none"> <li>– V aplikaci <b>MůjKobold</b> označte koberec v rámci zakázaných zón (No-Go Zones).</li> </ul> <p>Pokud nejsou snímače špinavé, může robotický vysavač tmavé a husté koberce vyhodnotit jako díru. Skleněné podlahy robot obecně vyhodnocuje jako díru.</p> <ul style="list-style-type: none"> <li>– Snímače podlahy pravidelně čistěte.</li> </ul>
<p>Robotický vysavač se chová jinak, než se očekávalo.</p>	<p>Robotický vysavač jste možná omylem nastavili pomocí aplikace (např. zakázané zóny (No-Go Zones)).</p> <ul style="list-style-type: none"> <li>– Zkontrolujte v aplikaci, jaká nastavení jste provedli.</li> </ul>
<p>Robotický vysavač se po úklidu nevrací do základny.</p>	<p>Je možné, že infračervené pole základny je zakryté.</p> <ul style="list-style-type: none"> <li>– Zkontrolujte, zda jste z infračerveného pole základny odstranili ochrannou fólii.</li> </ul> <p>Je možné, že jste proces úklidu spustili v normálním režimu úklidu z jiného místa než ze základny.</p> <p>Pokud robotický vysavač spustíte na jiném místě v místnosti, vrátí se po úklidu na toto místo.</p>

Porucha	Možná příčina a odstranění
	<ul style="list-style-type: none"> <li>- Pokud chcete, aby robotický vysavač dokončil úklid na daném místě, spusťte jej ze základny.</li> </ul> <p>Je možné, že úklid byl přerušen a robotický vysavač byl znovu zapnut na jiném místě v místnosti.</p> <p>Snímače na základně nebo několik snímačů na robotickém vysavači může být <b>zakryto nebo znečištěno</b> [▶ 43].</p> <ul style="list-style-type: none"> <li>- Odstraňte předměty, které zakrývají snímače robotického vysavače, a snímače vyčistěte.</li> </ul> <p>Základna může být za zdí nebo jinou překážkou, která brání přenosu signálu.</p> <ul style="list-style-type: none"> <li>- Přesuňte základnu na jiné místo.</li> <li>- Dbejte na to, aby se ve vzdálenosti 0,3 m od základny nenacházely žádné překážky.</li> </ul> <p>Možná jste nechali uklidit oblast pomocí režimu úklidu SPOT. Po dokončení úklidu se robotický vysavač automaticky zastaví ve výchozí poloze. V normálním režimu úklidu se robotický vysavač automaticky vrátí do základny.</p> <p><b>Upozornění:</b> Úklid v režimu SPOT je k dispozici pouze v aplikaci MůjKobold.</p> <p>Je možné, že základna není vhodně umístěna.</p> <p>Zkontrolujte, zda je základna vhodně umístěna:</p> <ul style="list-style-type: none"> <li>- Spusťte úklid v režimu SPOT z jedné ze základen. Pokud robotický vysavač poté základnu opět nenajde, je nevhodně umístěna. Zkuste ji umístit jinak.</li> </ul>
<p>Vyprazdňovací dobíjecí základna je ucpaná.</p>	<p>Je možné, že jste robotický vysavač nečistili pravidelně.</p> <ul style="list-style-type: none"> <li>- <b>Vyčistěte robotický vysavač</b> [▶ 43].</li> <li>- <b>Vyměňte filtrační sáček Premium</b> [▶ 52].</li> <li>- <b>Vyčistěte vyprazdňovací dobíjecí základnu</b> [▶ 53].</li> </ul>
<p>Hlavní kartáč je zablokovaný.</p>	<p>Robotický vysavač se možná nachází na koberci s dlouhým vlasem.</p> <ul style="list-style-type: none"> <li>- Spusťte robotický vysavač na pevné podlaze.</li> <li>- V aplikaci MůjKobold označte koberec v rámci zakázaných zón (No-Go Zones).</li> </ul> <p>Je možné, že je hlavní kartáč zablokován vlasy nebo vlákny.</p> <ul style="list-style-type: none"> <li>- <b>Vyčistěte hlavní kartáč</b> [▶ 49].</li> </ul> <p>Mohlo dojít k zamotání třásní koberce.</p> <ul style="list-style-type: none"> <li>- Vyjměte třásně z kartáče.</li> <li>- V aplikaci MůjKobold označte koberec v rámci zakázaných zón (No-Go Zones).</li> </ul>

Pokud nelze poruchu odstranit, obraťte se na [zákaznický servis společnosti Vorwerk](#) [▶ 63].

## 16.2 Vyprazdňovací dobíjecí základna

### Porucha

Bílá LED indikace na mřížce vyprazdňovací dobíjecí základny se po zapojení síťového kabelu nerozsvítí.

### Možné příčiny a odstranění

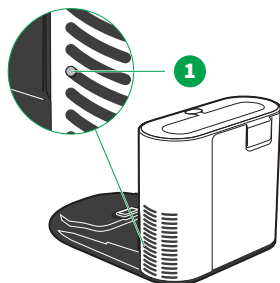
Vyprazdňovací dobíjecí základna nemusí být správně připojena k napájení.

- Zkontrolujte, zda je konektor správně připojen k přípojce vyprazdňovací dobíjecí základny.
- Zkontrolujte, zda jste správně zapojili síťovou zástrčku do zásuvky.

LED indikace (1) na mřížce se rozsvítí červeně.

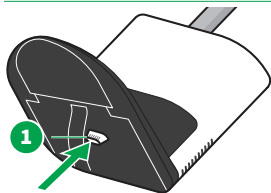
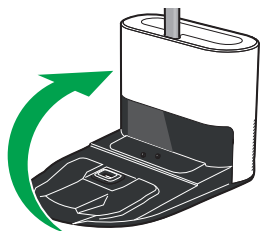
Možná došlo k poruše.

- Odpojte síťovou zástrčku vyprazdňovací dobíjecí základny ze zásuvky, chvíli počkejte (60 vteřin) a opět ji zapojte. Pokud chyba přetrvává, obraťte se na [zákaznický servis](#) [▶ 63].



Hliníkovou tyč již nelze z vyprazdňovací dobíjecí základny vyjmout.

- Vyprazdňovací dobíjecí základnu opatrně položte na zadní stranu.
- Stiskněte tlačítko (1) na spodní straně vyprazdňovací dobíjecí základny a vytáhněte z ní hliníkovou tyč.



Informační tlačítko robotického vysavače svítí žlutě.

Je možné, že je filtrační sáček Premium ve vyprazdňovací dobíjecí základně plný. Informuje vás o tom hlasový asistent robotického vysavače.

Porucha	Možné příčiny a odstranění
<p>Informační tlačítko robotického vysavače svítí červeně.</p>	<ul style="list-style-type: none"> <li data-bbox="376 121 978 177">– <a href="#">Vyměňte [▶ 52]</a> filtrační sáček Premium ve vyprazdňovací dobíjecí základně.</li> </ul> <p data-bbox="359 185 1023 240">Možná nastal jeden z následujících problémů. Informuje vás o tom hlasový asistent robotického vysavače.</p> <p data-bbox="359 248 978 304">Úroveň naplnění filtračního sáčku Premium ve vyprazdňovací dobíjecí základně je kritická.</p> <ul style="list-style-type: none"> <li data-bbox="376 312 978 368">– <a href="#">Vyměňte [▶ 52]</a> filtrační sáček Premium ve vyprazdňovací dobíjecí základně.</li> </ul> <p data-bbox="359 384 1034 440">Kryt filtračního boxu vyprazdňovací dobíjecí základny není správně uzavřen.</p> <ul style="list-style-type: none"> <li data-bbox="376 448 1046 480">– <a href="#">Zkontrolujte, zda je kryt filtračního boxu správně uzavřen [▶ 51]</a>.</li> </ul> <p data-bbox="359 488 665 520">Robotický vysavač se nenabíjí.</p> <p data-bbox="359 528 1023 584"><a href="#">Zkontrolujte, zda je robotický vysavač správně umístěn v základně [▶ 30]</a></p>

## 17 Likvidace a ochrana životního prostředí

### 17.1 Likvidace přístroje



Symbol znamená:

Elektrické a elektronické přístroje nesmějí být likvidovány s domácím odpadem. Staré elektrospotřebiče můžete zdarma odevzdat na jakémkoliv zákaznickém centru Vorwerk, případně na jiném komunálním sběrném místě.

### 17.2 Likvidace akumulátoru

Lithium-iontový akumulátor obsahuje látky, které mohou ohrozit životní prostředí. Akumulátor musí být před sešrotováním přístroje vyjmut. Likvidujte vždy zcela vybité akumulátory. Kontakty akumulátorů nesmějí přijít do kontaktu s kovem a před likvidací by měly být izolovány lepicí páskou.



Symbol přeškrtnutého kontejneru na odpady, vyobrazený na baterii nebo akumulátoru, znamená, že baterie/akumulátor nesmí být vyhozena/vyhozen do domácího odpadu.

Tříděné shromažďování starých baterií a akumulátorů má umožnit řádnou recyklaci a zabránit negativním dopadům na životní prostředí a lidské zdraví.

Nevyhazujte baterie a akumulátory do domácího odpadu. Baterie a akumulátory, jejichž živostnost byla ukončena, jste povinni dle zákona č. 542/2020 Sb. o nakládání s výrobky s ukončenou živostností, předat pouze na místo zpětného odběru (např. sběrný dvůr) nebo společnosti VORWERK CS k.s. jako poslednímu prodejci.

### 17.3 Likvidace filtračních sáčků Premium a filtrů

Filtrační sáčky Premium a filtr robotického vysavače zlikvidujte s domovním odpadem.

### 17.4 Likvidace obalů

Obal je důležitou součástí našeho výrobku: Chrání náš přístroj před poškozením během přepravy a snižuje riziko poruchy přístroje. Proto se bez obalu neobejdeme. Pokud posíláte přístroj do servisu, je původní obal nejbezpečnější ochranou proti poškození při přepravě.

Pokud chcete obal zlikvidovat, využijte místní sběrná místa, jako jsou kontejnery na papír a na recyklovatelné materiály.

## 18 Záruka

Záruční podmínky naleznete ve své kupní smlouvě.

## 19 Servisní výkony

### SERVIS V ČESKÉ REPUBLICĚ

Pracovníci naší bezplatné zákaznické linky vám rádi poskytnou pomoc. Zákaznická linka: +420 800 168 987

### PŘÍTOMNOST NA INTERNETU

[www.vorwerk-kobold.cz](http://www.vorwerk-kobold.cz)

## 20 Technické údaje

### 20.1 Robotický vysavač

#### Robotický vysavač Kobold VR7

Bezpečnostní znak



Plášť	Vysoce kvalitní recyklovatelný plast		
Motor ventilátoru	bezúdržbový stejnosměrný motor		
Objemový průtok	11 l/s		
Spotřeba energie	Celkem cca 70 W (v závislosti na podkladu) / cca 54 W (režim ECO)		
Hmotnost	cca 5 kg		
Hladina akustického výkonu	72 dB (A) při 1 pW (na koberci)		
Akumulátor	Li-Ion 14,4 V - 14,8 V, jmenovitá hodnota Typové označení: BATTERY PACK 202101...		
Doba dobíjení akumulátoru	po max. 1 hodině: možnost opětovného vysávání. po cca 3,5-4 hodinách: plné dobíjení po úplném vybití akumulátoru. Tyto doby dobíjení se mohou lišit v závislosti na provedení akumulátoru a okolních podmínkách.		
Cykly dobíjení akumulátoru / životnost akumulátoru	cca 70 % kapacity po cca 800 kompletních cyklech		
Režimy IEC/EN	Přístupné přes aplikaci MůjKobold po pěti klepnutích na obrázek robotického vysavače na stránce podrobností robotického vysavače.		
Údaje o konektivitě	2,4 GHz	2,412 GHz – 2,472 GHz	< 20 dBm
	2,4 GHz	2,402 GHz – 2,480 GHz	< 10 dBm
Licence softwaru VR7	Připojte zapnutý VR7 k počítači prostřednictvím USB-C. Licence je dostupná pod názvem přístroje VR7 „Vorwerk Robot“ v podsložce „SW Update“. <a href="https://support.vorwerk.com/hc/en-us/articles/8137040801436">https://support.vorwerk.com/hc/en-us/articles/8137040801436</a>		

#### Laserové záření podle IEC 60825-1:2014

Vlnová délka	783,1 nm
Doba trvání impulzu	82 μs
Průměrný příkon	4,54 μW

#### Obsluha

Okolní teplota	10 °C ~ 35 °C
----------------	---------------


#### Skladování

Okolní teplota	5 °C ~ 35 °C
----------------	--------------




## 20.2 Dobíjecí základna

### Dobíjecí základna Kobold CB7

Typ síťové nabíječky	S030BB...
Bezpečnostní znak	
Vstupní napětí	100-240 VAC
Vstupní frekvence střídavého proudu	50/60 Hz (automatické přepínání)
Výstupní napětí	19,5 VDC
Výstupní proud	1,5 A
Výstupní výkon	29,95 W
Průměrná účinnost provozu	> 86,9 %
Účinnost při malém zatížení (10 %)	> 83 %
Spotřeba energie při nulovém zatížení	< 100 mW

## 20.3 Vyprazdňovací dobíjecí základna

### Vyprazdňovací dobíjecí základna Kobold RB7

Bezpečnostní znak	
Plášť	Vysoce kvalitní recyklovatelný plast
Motor	bezúdržbový motor SR
Ventilátor	Jednostupňový ventilátor
Vstupní napětí	220–240 VAC
Vstupní frekvence střídavého proudu	50/60 Hz (automatické přepínání)
Výstupní napětí	19,5 VDC
Výstupní proud	1,5 A
Výstupní výkon	< 30 W
Objemový průtok	$\geq 20$ l/s
Spotřeba energie při nulovém zatížení	< 0,5 W
Spotřeba energie při úsporném režimu	< 2 W
Hmotnost	cca 4,5 kg
Hladina akustického výkonu	80 dB (A) při 1 pW
Typ	RB7

## 20.4 Výrobce

Vorwerk Elektrowerke GmbH & Co. KG

Mühlenweg 17-37

42270 Wuppertal

Německo

## 21 Prohlášení o shodě

Společnost Vorwerk Elektrowerke GmbH & Co. KG tímto prohlašuje, že rádiové zařízení typu Robotický vysavač Kobold VR7 je v souladu se směrnicí 2014/53/EU. Úplné znění prohlášení o shodě s předpisy EU je k dispozici na těchto internetových stránkách:

<https://www.vorwerk-group.com/de/home/meta/eu-konformitaetserklaerung>

<https://www.vorwerk-group.com/en/home/meta/ec-declaration-of-conformity>

