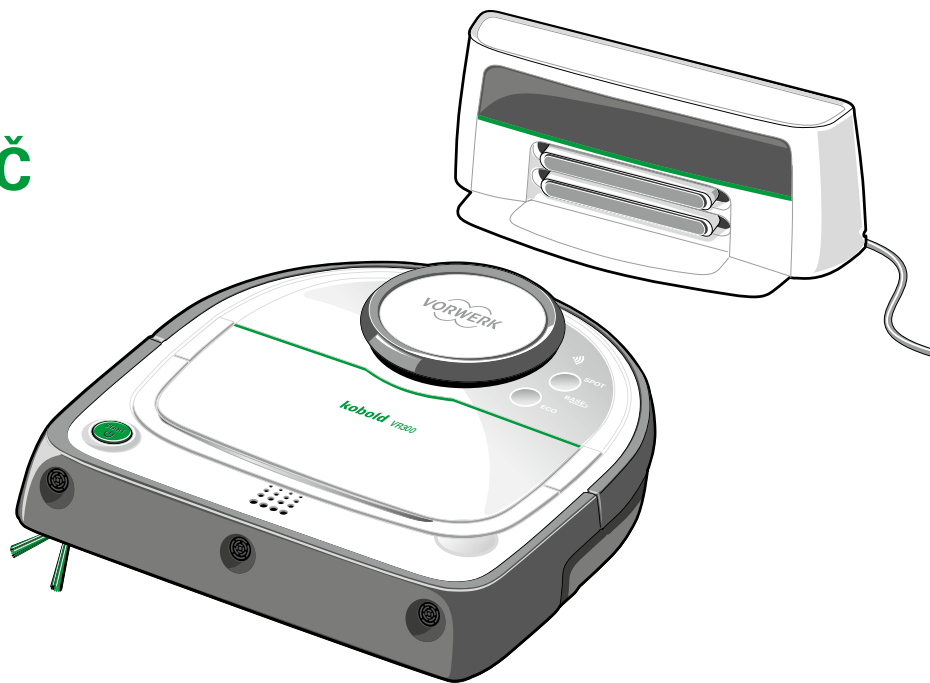
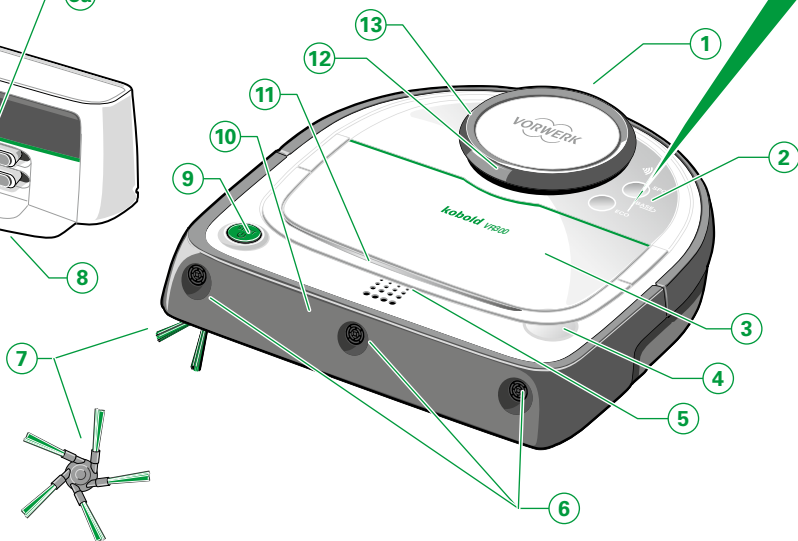
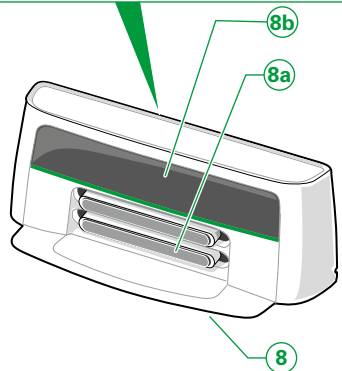
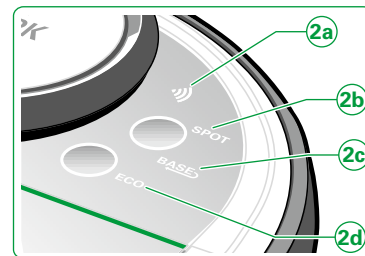
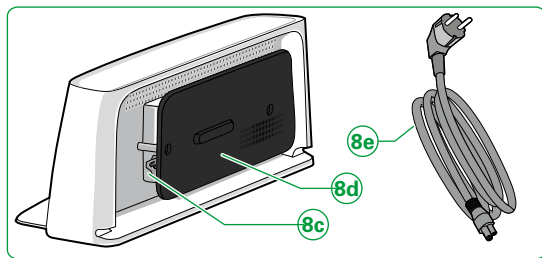

kobold

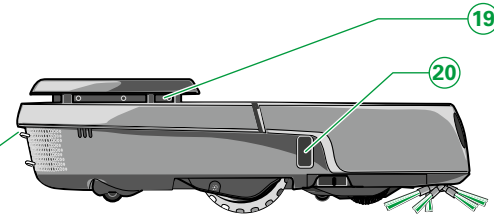
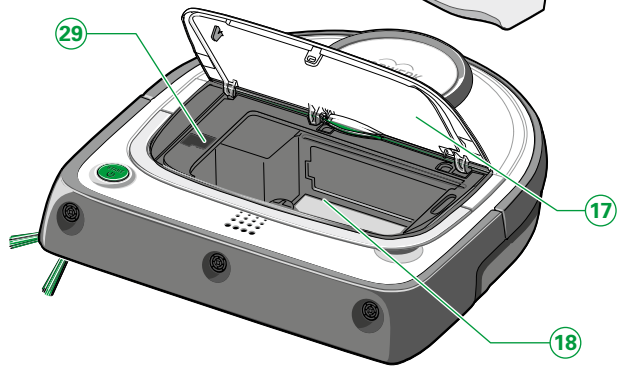
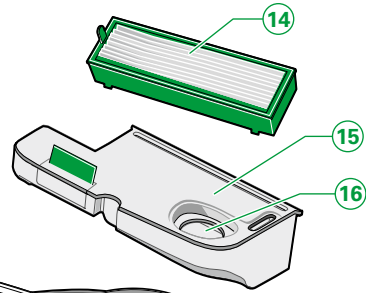
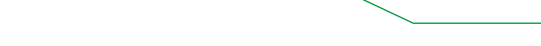
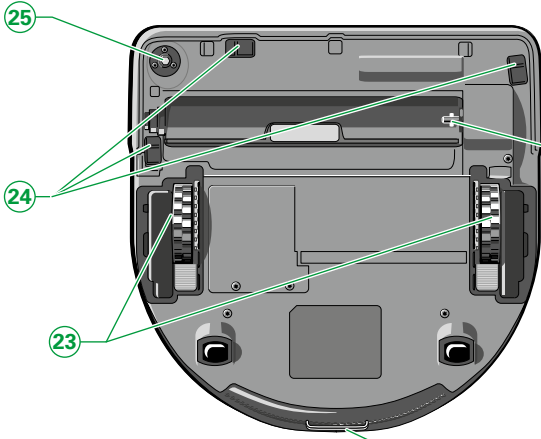
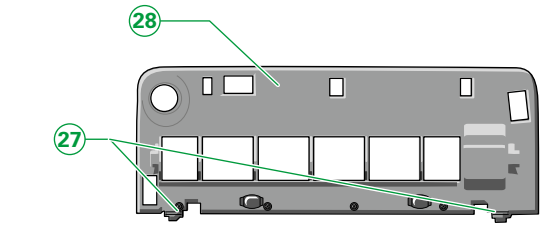
**NÁVOD K POUŽITÍ
ROBOTICKÝ VYSAVAČ
KOBOLD VR300
A PŘÍSLUŠENSTVÍ**



VORWERK

POPIS VÝROBKU





LEGENDA

Položka	Robotický vysavač Kobold VR300 a příslušenství
1	Robotický vysavač
2	Ovládací panel se 2 funkčními tlačítky
2a	LED indikátor Wi-Fi
2b	LED indikátor funkce SPOT
2c	LED indikátor funkce BASE
2d	LED indikátor funkce ECO
3	Prostor na nádobu na prach / kryt nádoby na prach
4	Odjišťovací tlačítko krytu nádoby na prach
5	LED indikátor stavu
6	3 ultrazvukové senzory
7	Boční kartáč
8	Dobíjecí základna
8a	Nabíjecí kontakty dobíjecí základny
8b	Infračervené okénko
8c	Zásuvka dobíjecí základny
8d	Navíjení kabelu (černá barva)
8e	Přívodní kabel
9	Tlačítko START (zapnutí a vypnutí)
10	Přední nárazník (tlumič nárazů)
11	Sklopné držadlo
12	Laserový navigační skener (LDS)
13	Horní nárazník laserového navigačního skeneru (LDS)
14	Filtr
15	Nádoba na prach
16	Odsávací otvor
17	Kryt nádoby na prach
18	Prostor na nádobu na prach
19	Laserový navigační skener (LDS)
20	Senzor sledování stěny
21	Nabíjecí kontakty
22	Hnací osa rotačního kartáče
23	Kolečka se šplhacím mechanismem
24	3 podlahové senzory
25	Hnací osa bočního kartáče
26	Rotační kartáč
27	Západka krytu kartáče
28	Kryt kartáče
29	Přípojka Micro USB (pod gumovým chráničem)

ÚVODNÍ POZNÁMKA

Srdečně blahopřejeme k zakoupení vašeho nového robotického vysavače Kobold VR300. Tento lehký a obratný robotický vysavač dodá vašemu domovu lesk a čistotu. Inovativní přístroj zajistí bezproblémovou údržbu vašich podlah.

Čisté podlahy jsou důležité, ale vysávání je dřina a zabere mnoho času. Robotický vysavač za vás tuto práci udělá, a to každý den, pokud si budete přát. Robotický vysavač se pohybuje samočinně a vysává podlahu, i když nejste doma.

PŘED PRVNÍM POUŽITÍM

- Před prvním použitím robotického vysavače Kobold VR300 si pozorně přečtěte návod k použití.
- Uschovejte si návod k použití pro budoucí potřeby. Je důležitou součástí robotického vysavače a musí být k výrobku přiložen, přenecháte-li jej jiným osobám.

ZNAČKY A SYMBOLY

V textu naleznete uvedené symboly s následujícím významem:



Výstražný symbol



Odkaz na zákaznický servis/
podporu společnosti Vorwerk



Symbol pro radu



Odkaz na internetové
stránky společnosti Vorwerk



Laser



Pouze pro použití ve vnitřních
prostorách



Před zahájením dobíjení
si přečtěte návod k použití.

- Pokyny pro manipulaci

OBSAH

1	Pro vaši bezpečnost 	7	4.5	Oblast vysávání a navigace robotického vysavače	7	Aktualizace softwaru.	49	
1.1	Použití v souladu s určením	7						
1.2	Upozornění na nebezpečí	8			8	Řešení problémů	50	
1.3	Stupně ohrožení	17	5	Wi-Fi a ovládání robota aplikací				
2	Začínáme.	18		Kobold Robot	38	9	Ekologická likvidace a ochrana životního prostředí	54
2.1	Příprava domácnosti pro použití robotického vysavače	18	5.1	Technické požadavky	38	9.1	Likvidace přístroje	54
2.2	Přenášení robotického vysavače	19	5.2	Instalace aplikace	39	9.2	Pokyny pro likvidaci akumulátoru	55
2.3	Sestavení robotického vysavače	20	5.3	Připojení k Wi-Fi síti	40	9.3	Likvidace obalu	56
2.4	Umístění dobíjecí základny	21	5.4	Spojení robotického vysavače s chytrým zařízením	41	9.4	Informace o ochraně životního prostředí	57
2.5	Zapojení síťového kabelu	21	5.5	Manuální úklid přes aplikaci	41			
2.6	Uvolnění transportní pojistky	22	5.6	Odpojení robotického vysavače od Wi-Fi sítě	42	10	Záruka	58
2.7	Popis ovládacího panelu	23	5.7	Ovládání robotického vysavače prostřednictvím Amazon Alexa	42	11	Servisní úkony	58
3	Nabíjení robotického vysavače	24	6	Údržba robotického vysavače	43	12	Technické údaje	59
3.1	Nabíjení v dobíjecí základně	24	6.1	Vyprázdnění nádoby na prach a čištění filtru	43	13	Prohlášení o shodě	60
3.2	Automatické nabíjení	25	6.2	Čištění bočního kartáče	45			
3.3	Odeslání robotického vysavače zpět do základny.	26	6.3	Čištění rotačního kartáče	46			
4	Obsluha robotického vysavače	29	6.4	Čištění senzorů	47			
4.1	Uvedení do provozu	29	6.5	Čištění robotického vysavače a dobíjecí základny	48			
4.2	Volba režimu úklidu	30						
4.3	Režim Stand-by	34						
4.4	Vypnutí robotického vysavače	34						

1 PRO VAŠI BEZPEČNOST ⚠

Nejvyšší možná bezpečnost náleží k vlastnostem výrobků společnosti Vorwerk. Bezpečnost robotického vysavače Kobold VR300 a jeho příslušenství lze však zaručit jen tehdy, pokud se budete řídit pokyny této kapitoly. Respektujte zvláště následující pokyny.

1.1 Použití v souladu s určením

Upozornění!

Tento přístroj mohou používat děti od 8 let a osoby se sníženými tělesnými, smyslovými nebo duševními schopnostmi nebo nedostatkem znalostí a zkušeností, pokud jsou pod dohledem a pokud byly poučeny o bezpečném používání přístroje a porozuměly z toho plynoucím nebezpečím.

Děti si s přístrojem nesmí hrát. Čištění a údržbu nesmí provádět děti bez dohledu, pokud nejsou starší 8 let a pod dohledem.

ROBOTICKÝ VYSAVAČ KOBOLD VR300

Robotický vysavač je určený výhradně k odstraňování prachu v domácnostech. Robotický vysavač se smí používat výhradně s odpovídajícím originálním příslušenstvím Kobold.

1.2 Upozornění na nebezpečí

Upozornění!

- Před prvním použitím robotického vysavače Kobold VR300 s příslušenstvím si pozorně přečtete návod k použití.
 - Respektujte zvláště následující pokyny.
 - Ušchovejte si návod k použití pro budoucí využití. Je důležitou součástí robotického vysavače VR300 a musí být k výrobku přiložen, přenecháte-li jej jiným osobám.
-

Nebezpečí úrazu elektrickým proudem!

- Před jakoukoli manipulací, čištěním nebo údržbou přístroj vždy vypněte a vytáhněte přívodní kabel dobíjecí základny ze zásuvky.
- Nikdy nevytahujte síťovou zástrčku ze zásuvky za přívodní kabel, nýbrž za síťovou zástrčku.
- Nikdy neprovádějte opravy přístroje sami. Opravy elektrických spotřebičů smí provádět pouze příslušný zákaznický servis společnosti Vorwerk. Vadné části smí být nahrazeny pouze originálními náhradními díly, aby se předešlo rizikům.
- Nezavádějte žádné špičaté předměty do elektrických kontaktů.
- Neměňte elektrické kontakty.
- Nikdy nepřenášejte dobíjecí základnu za přívodní kabel.
- Nepokračujte v provozu dobíjecí základny a přívodního kabelu, jsou-li poškozené nebo vykazují poruchy.
- V případě poškození, zejména poškození spodní desky nebo poškrábaných okének senzorů, kontaktujte zákaznický servis společnosti Vorwerk.
- Nikdy neponořujte robotický vysavač Kobold VR300, dobíjecí základnu ani přívodní kabel do vody nebo jiných kapalin.

- Nikdy nestříkejte vodu na váš přístroj nebo dobíjecí základnu nebo je nedávejte pod tekoucí vodu.
- Nepoužívejte vysavač Kobold VR300 na mokřích podlahách nebo na místech, kde hrozí nebezpečí, že se přístroj dostane do styku s kapalinami nebo se ponoří do vody.
- Nepoužívejte dobíjecí základnu ve vlhkém prostředí.
- Ujistěte se, že robotický vysavač v žádném případě nemůže přejet přes přívodní kabely nebo jiné kabely ležící na podlaze nebo visící volně dolů.
- Nikdy nečistěte dobíjecí základnu vodou nebo vlhkými čističi.
- Pokud je přívodní kabel přístroje poškozen, musí být vyměněn výrobcem nebo jeho zákaznickým servisem nebo podobně kvalifikovanou osobou, aby se zabránilo nebezpečí.
- Dbejte zvláště na to, aby nedošlo k poškození, ohnutí nebo překroucení přívodního kabelu. Na kabel nestavte žádné těžké předměty. Tím by se mohl kabel poškodit a způsobit úraz elektrickým proudem.

Nebezpečí požáru!

- Nevysávejte žhavý popel nebo žhnoucí nedopalky cigaret.
- Nikdy nepoužívejte robotický vysavač Kobold VR300 v místnostech, v nichž jsou na podlaze hořící svíčky nebo lampy.
- Zajistěte volně ležící nebo visící kabely elektrických spotřebičů (například stolních lamp). Ty by mohly být za kabely strženy a mohly by být poškozeny resp. mohly by se vznítit.
- Nenechávejte robotický vysavač Kobold VR300 jezdit přes podlahové vestavné reflektory. Při zastavení nad reflektorem může dojít k poškození robotického vysavače a v nejhorším případě ke vzniku požáru.
- Nepoužívejte robotický vysavač v nebezpečných oblastech, jako např. u otevřených krbů.

- Robotický vysavač Kobold VR300 a veškeré příslušenství (zejména akumulátor) nesmí být nikdy pokládány do otevřeného ohně nebo ohřívány externím zdrojem tepla.
- Nepoužívejte robotický vysavač, pokud spadl na zem a vykazuje viditelné poškození nebo poruchy.
- Dbejte zvláště na to, aby nedošlo k poškození, ohnutí nebo překroucení přívodního kabelu. Na kabel nestavte žádné těžké předměty. Tím by se mohl přívodní kabel poškodit a způsobit požár.

Nebezpečí výbuchu!

- Nevysávejte výbušné nebo snadno vznětlivé látky.
- Nikdy neházejte robotický vysavač Kobold VR300 do otevřeného ohně.

Nebezpečí udušení!

- Kryt rozhraní USB pod krytem prachového prostoru je malý díl. Neponechávejte jej v blízkosti dětí.

Nebezpečí úrazu!

- Odstraňte snadno se pohybující běhouny nebo koberce, stejně jako lehké a volné předměty. Ty se mohou pod robotickým vysavačem zachytit a posouvat se spolu s ním, což způsobí zakrytí podlahových snímačů. Jsou-li podlahové snímače zakryté, robotický vysavač může spadnout ze schodů nebo zvýšených hran.
- Držte děti a domácí zvířata mimo dosah robotického vysavače a nedovolte jim stát ani sedět na robotickém vysavači.
- Pravidelně čistěte podlahové snímače, jak je popsáno v tomto návodu (nejlépe při každém čištění nádoby na prach).
- Nikdy se nedotýkejte rotujících částí.

Nebezpečí úrazu vlivem podtlaku!

- Nikdy nevysávejte části těla nebo vlasy na hlavě. Nevysávejte v blízkosti dětí nebo domácích zvířat.
-

Nebezpečí úrazu skřípnutím!

- Udržujte bezpečnou vzdálenost od pohyblivých součástí robotického vysavače Kobold VR300.
-

Nebezpečí úrazu v důsledku vytečení akumulátoru!

- Vytečené akumulátory by se neměly dostat do kontaktu s očima a sliznicemi. Umyjte si ruce a oči si vypláchněte čistou vodou. Pokud budete i nadále mít potíže, navštivte lékaře.
-

Nebezpečí poškození!

- Odstraňte z pracovního prostoru lehké, křehké nebo pohyblivé předměty (například vázy, závěsy a podobně). Ty by mohly být robotickým vysavačem vláčeny a podle vlastností by mohly způsobit poškození přístroje nebo podlahy.
- Přístroj nikdy nezapínejte vedle možného místa pádu, ale vždy ve vzdálenosti nejméně 1 m od takového místa, aby byla zaručena správná funkce podlahového snímače.
- Zajistěte volně visící nebo ležící kabely (např. stojacích lamp).
- Nevysávejte žádné kapaliny nebo vlhké nečistoty ani vlhké rohože nebo koberce.
- Nepoužívejte robotický vysavač ve vlhkém prostředí (ve vlhké koupelně, ve venkovních prostorech atd.) nebo v místech, kde hrozí nebezpečí, že se přístroj dostane do styku s kapalinami.
- Nikdy nelijte vodu na přístroj a nikdy jej nedržte pod tekoucí vodou.
- Nikdy neponořujte přístroj do vody nebo jiných kapalin.

Nebezpečí poškození následkem neodborného použití!

- Doporučujeme používat pouze originální příslušenství Kobold.
- Používejte výhradně dobíjecí základnu B-VR300.
- Provozujte dobíjecí základnu jen na přípojce řádně instalované odborníkem.
- Nepracujte s přístrojem, pokud je poškozený nebo pokud není zcela sestaven.
- Pokud je přívodní kabel poškozen, smí výměnu příslušné části za originální náhradní díl provádět pouze zákaznický servis společnosti Vorwerk, aby se zabránilo nebezpečí.
- Nikdy se nepokoušejte opravit robotický vysavač Kobold VR300 sami.
- Robotický vysavač Kobold VR300 je určen výhradně k úklidu interiérových podlah.
- Zajistěte, aby si děti s robotickým vysavačem Kobold VR300 nehrály.
- Držte děti a domácí zvířata mimo dosah robotického vysavače Kobold VR300 a nedovolte jim stát ani sedět na robotickém vysavači.
- Nevysávejte Kobosan active nebo jiné čisticí prášky robotickým vysavačem Kobold VR300.
- Nikdy nevysávejte jemný písek, vápno, cementový prach apod. Tyto látky by mohly ucpat póry filtru.
- Nepoužívejte robotický vysavač Kobold VR300 nikdy bez filtru. To by mohlo poškodit motor a zkrátit jeho životnost.
- Robotický vysavač nabíjejte pouze s originálním přívodním kabelem a dobíjecí základnou B-VR300.
- Alespoň jednou za rok robotický vysavač Kobold VR300 zcela nabijte, aby nedošlo k hlubokému vybití a poškození akumulátorů.
- Nikdy nezkratujte akumulátory.
- Nezakrývejte infračervené okénko dobíjecí základny nálepkami nebo tím, že před něj položíte předměty. Pokud tak učiníte, nemůže robotický vysavač Kobold VR300 komunikovat s dobíjecí základnou.

- Nezakrývejte senzory robotického vysavače Kobold VR300, protože jinak se robotický vysavač nemůže orientovat a navigovat.
- Robotický vysavač ovládejte manuálně pomocí aplikace jen tehdy, když je robotický vysavač v dohledu.
- Nedovolte, aby se robotický vysavač Kobold VR300 přiblížil ke schodům, když jej manuálně ovládáte přes aplikaci.
- Koberce s velmi dlouhým vlasem jsou k úklidu robotickým vysavačem Kobold VR300 vhodné jen za určitých podmínek. Robotickým vysavačem vysávejte koberce jen do délky vlasu 15 mm. Koberce s dlouhým vlasem případně omezte hranicemi úklidu v aplikaci Kobold Robot nebo volitelnou vymežovací magnetickou páskou.
- Pokud chcete přesto robotickým vysavačem koberec s vlasem delším než 15 mm vysát, vyzkoušejte nejdříve na nenápadném místě, zda ho vysavač uklidit dokáže.
- K úklidu pracovních desek a sklokeramických varných desek není robotický vysavač Kobold VR300 určen.
- Ujistěte se, že v dosahu robotického vysavače Kobold VR300 nejsou křehké, lehké nebo volné předměty.
- Zabezpečte záclony, ubrusy nebo kabely v pracovním prostoru robotického vysavače Kobold VR300.
- Robotický vysavač Kobold VR300 je vybaven rozsáhlým systémem senzorů, který například zabraňuje jeho pádu ze schodů nebo do snížených prostor v interiéru. Stoprocentní jistotu, že k žádnému pádu nedojde, však může zajistit jedině uživatel zřízením fyzické zábrany.
- Pravidelně čistěte podlahové senzory, jak je popsáno v tomto návodu (nejlépe při každém čištění nádoby na prach). Jsou-li podlahové senzory znečištěné, robotický vysavač Kobold VR300 může případně spadnout ze schodů nebo stupňů. To může způsobit závažné škody na přístroji.

- Z pracovního prostoru robotického vysavače Kobold VR300 odstraňte lehké, volně položené předměty (například papíry, kusy oděvů, tenké koberečky). Ty se mohou pod robotickým vysavačem zachytit a posouvat se spolu s ním, což způsobí zakrytí podlahových senzorů. Jsou-li podlahové senzory zakryté, robotický vysavač může případně spadnout ze schodů nebo zvýšených hran. To může způsobit závažné škody na přístroji.
- Magnetickou pásku, která je volitelným příslušenstvím a není součástí dodávky, uchovávejte mimo silnější vnější magnetické pole. Páska se jinak může poškodit nebo odmagnetovat.
- Ovládání pomocí aplikace umožňuje používat robotický vysavač Kobold VR300 také v případě, že jste na cestách. V takovém případě zajistěte přípravu obytných prostor tak, aby se nemohla vyskytnout žádná nebezpečná situace.
- Dbejte na to, aby nedošlo k poškrábání infračerveného okénka dobíjecí základny, a nezakrývejte je nálepkami nebo předměty.
- Extrémní horko nebo chlad zkracují dobu dobíjení nebo mohou způsobit poškození akumulátorů.
- Neumísťujte akumulátorové zařízení do blízkosti zdroje tepla (kamen, ohřívače nebo horkých radiátorů).
- K čištění robotického vysavače nepoužívejte čisticí houbičky s drátěnkou ani agresivní kapaliny jako např. benzin nebo aceton.
- Nikdy nečistěte přístroj vodou nebo vlhkými čističi.
- Používejte dobíjecí základnu výhradně se střídavým napětím a síťovou frekvencí uvedenou na typovém štítku.
- Nabíjejte a používejte přístroj při teplotách mezi 5 °C a 35 °C. Uchovávejte jej také v tomto teplotním rozmezí.
- Nepokoušejte se vyjmout akumulátor.
- Nikdy nečistěte rotační kartáč ponořením do vody. Kartáč není voděvzdorný ani odolný proti mytí v myčce.

- Nepoužívejte přístroj ve venkovním prostředí.
 - Nepoužívejte robotický vysavač v nebezpečných oblastech, jako např. poblíž sprch a bazénů.
 - Nevystavujte akumulátory ohni, teple nebo přímému slunečnímu světlu.
-

LASEROVÝ NAVIGAČNÍ SKENER

- Navigační skener obsahuje rotační laser třídy 1 podle IEC 60825-1: 2014 nebo EN 60825-1: 2014.

Pro lasery obecně platí následující pravidla chování:





- Před jakoukoli manipulací robotický vysavač Kobold VR300 vypněte.
- Nemířte laserovým paprskem na osoby.
- Nedívejte se do přímého nebo odraženého paprsku laseru.
- Nejsou přípustné manipulace (úpravy) nebo pokusy o opravu přístroje a zejména navigačního skeneru.

Přístroj odpovídá bezpečnostním předpisům země, ve které je prodáván prostřednictvím autorizované společnosti Vorwerk. Při použití přístroje v jiné zemi nemusí být zaručena shoda s místními bezpečnostními normami. Společnost Vorwerk proto nepřebírá žádnou odpovědnost za takto vzniklá bezpečnostní rizika ohrožující uživatele.

1.3 Stupně ohrožení

- Pro svoji bezpečnost respektujte také upozornění na nebezpečí, která jsou uvedena v textu následujících kapitol.

Upozornění na nebezpečí v následujících kapitolách rozpoznáte podle výstražného symbolu anebo signálního slova, které uvádí stupeň ohrožení:

Stupeň ohrožení	Výstražný symbol	Signální slovo	Možná nebezpečí
3		Varování!	- Nebezpečí úrazu elektrickým proudem - Nebezpečí požáru - Nebezpečí výbuchu
2		Pozor!	- Nebezpečí úrazu
1		Upozornění!	- Nebezpečí poškození následkem neodborného použití - Nebezpečí poškození věcí následkem neodborného použití

2 ZAČÍNÁME

V této kapitole se dovíte, jak připravit robotický vysavač Kobold VR300 k použití. Seznámíte se základními funkcemi robotického vysavače a se zacházením s přístrojem.

2.1 Příprava domácnosti pro použití robotického vysavače

Robotický vysavač VR300 má několik bezpečnostních funkcí. Přesto byste měli před jeho použitím dbát na následující:



Varování! Nebezpečí úrazu elektrickým proudem!

- Ujistěte se, že robotický vysavač Kobold VR300 v žádném případě nemůže přejet přes připojovací kabely nebo jiné kabely ležící na podlaze nebo visící volně dolů.



Pozor! Nebezpečí úrazu padajícími předměty!

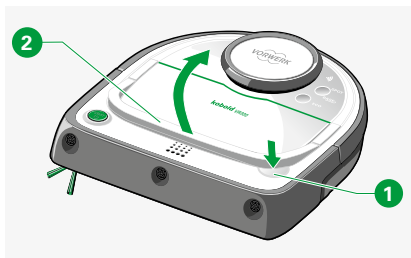
- Odstraňte nebo zajistěte lehké, křehké nebo pohyblivé předměty (například vázy, závěsy a podobně).

Upozornění! Nebezpečí poškození následkem neodborného použití!

- Koberce s velmi dlouhým vlasem jsou k úklidu robotickým vysavačem Kobold VR300 vhodné jen za určitých podmínek. Robotickým vysavačem vysávejte koberce jen do délky vlasu 15 mm.

- Koberce s vysokým vlasem případně omezte hranicemi úklidu v aplikaci Kobold Robot nebo volitelnou vymezovací magnetickou páskou. Pokud chcete přesto robotickým vysavačem koberec s vlasem delším než 15 mm vysát, vyzkoušejte nejdříve na nenápadném místě, zda ho vysavač uklidit dokáže.

i Robotický vysavač Kobold VR300 není při dodání plně nabitý. Před prvním uvedením do provozu robotický vysavač zcela dobijte (viz kapitola „3 Nabíjení robotického vysavače“ na straně 24).

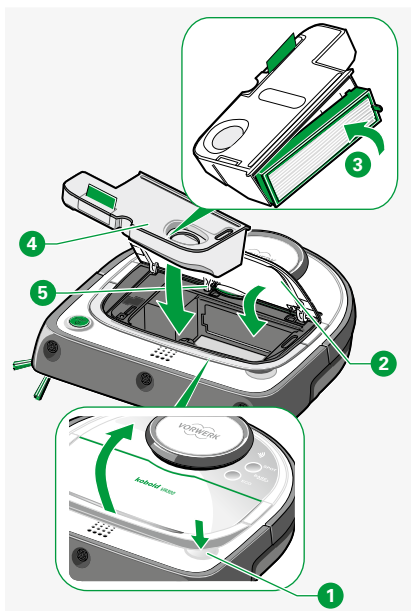


Obrázek 2.1 Vyklopení držadla

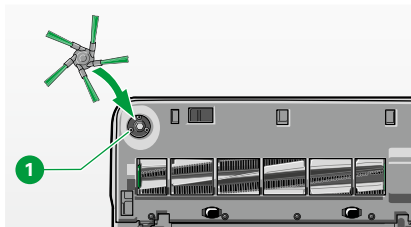
2.2 Přenášení robotického vysavače

- Lehce stiskněte odjišťovací tlačítko **1** krytu nádoby na prach. Poté můžete vyklopit držadlo **2**.

i Držadlo lze vyklopit pouze do úhlu 45 stupňů. To zajišťuje stabilitu a zabraňuje vypadávání nečistot z prostoru nádoby na prach.



Obrázek 2.2 Vložení filtru



Obrázek 2.3 Nasazení bočního kartáče

2.3 Sestavení robotického vysavače

2.3.1 Odstranění průhledných ochranných fólií

- Odstraňte průhledné ochranné fólie z robotického vysavače Kobold VR300 a dobíjecí základny.

2.3.2 Vložení filtru

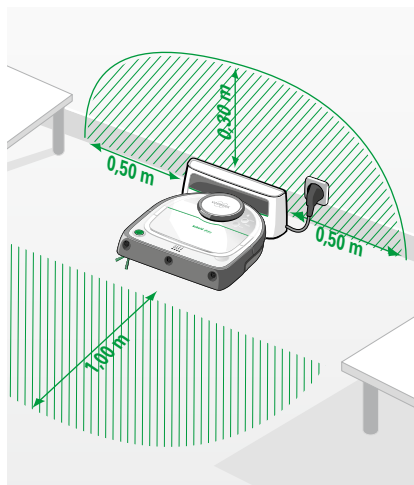
Upozornění! Nebezpečí poškození následkem neodborného použití!

- Nepoužívejte robotický vysavač Kobold VR300 nikdy bez filtru.
- Stiskněte odjišťovací tlačítko (1) krytu nádoby na prach (2) a otevřete kryt nádoby na prach robotického vysavače Kobold VR300.
- Uzavřete nádobu na prach filtrem (3). Zelený výstupek na rámu filtru přitom směřuje doprava dopředu.
- Vsaďte uzavřenou nádobu na prach (4) zpět do robotického vysavače.
- Sklopte kryt nádoby na prach (2) dolů a přesvědčte se, že je řádně zavřený.

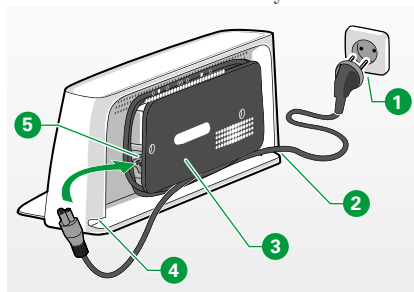
i Kryt nádoby na prach lze snadno zavřít, pokud zevnitř zatlačíte proti jeho střednímu (5) závěsu.

2.3.3 Nasazení bočního kartáče

- Nasadte boční kartáč na hnací osu (1).



Obrázek 2.4 Umístění dobíjecí základny



Obrázek 2.5 Zapojení přívodního kabelu

2.4 Umístění dobíjecí základny

Upozornění! Nebezpečí poškození následkem neodborného použití!

- Používejte výhradně dobíjecí základnu B-VR300.

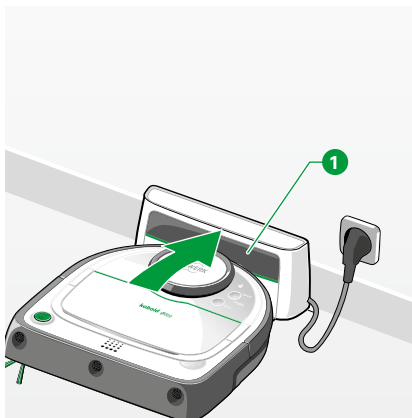
- Dobíjecí základnu postavte na vodorovný poklad u stěny tak, aby dobíjecí kontakty a infračervené okénko byly pro robotický vysavač Kobold VR300 volně přístupné (Obrázek 2.4) V ideálním případě by se ve vzdálenosti 0,3 m nahoře a 0,5 m vlevo i vpravo od základny neměly nacházet žádné překážky ani výškové rozdíly.
- Ujistěte se, že se přibližně 1 m před robotickým vysavačem nachází rovná, volně přístupná plocha.
- Dobíjecí základnu nestavte pod nábytek, ke schodům ani stupňům.
- Zapojte síťovou zástrčku do zásuvky.

2.5 Zapojení přívodního kabelu

- Zapojte přívodní kabel do určené zásuvky **5** dobíjecí základny tak, aby byl kabel zcela zasunut.
- Naviňte kabel na navíjení kabelu **3**.
- Dbejte, abyste nechali vyčnívat dostatečný kus kabelu z dolního otvoru základny (vlevo **4** nebo vpravo **2**) tak, abyste mohli kabel zapojit síťovou zástrčkou do zásuvky **1**.

2.6 Uvolnění transportní pojistky

Robotický vysavač Kobold VR300 má integrovanou transportní pojistku. Aby bylo možné uvolnit transportní pojistku, musíte nejprve připojit robotický vysavač k dobíjecí základně:



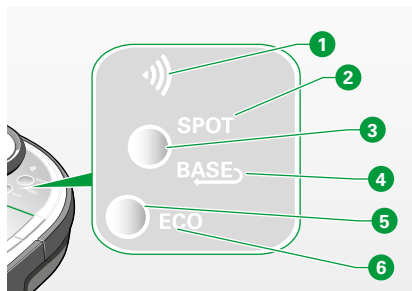
Obrázek 2.6 Spojení robota s dobíjecí základnou

- Umístěte robotický vysavač před dobíjecí základnu ①.
- Zajistěte, aby byly nabíjecí kontakty na zadní straně robotického vysavače v kontaktu s nabíjecími kontakty základny.

Transportní pojistka je nyní deaktivována a robotický vysavač lze zapnout.

i Před prvním uvedením do provozu nejprve úplně nabijte robotický vysavač. Akumulátor je dostatečně nabitý, když LED indikátor stavu trvale svítí zeleně. Pokyny k nabíjení robotického vysavače najdete v kapitole „3 Nabíjení robotického vysavače“ na straně 24.

i Aplikaci Kobold Robot si nainstalujte, když se robotický vysavač poprvé nabíjí. Během procesu nabíjení si již můžete nastavit připojení Wi-Fi. Podrobnosti naleznete v kapitole „5 Wi-Fi a ovládání robota aplikací Kobold Robot**“ na straně 38 nebo v aplikaci.



Obrázek 2.7 Ovládací panel

2.7 Popis ovládacího panelu

Ovládací panel robotického vysavače Kobold VR300 se skládá ze dvou funkčních tlačítek a čtyř LED indikátorů funkcí. Indikátory funkcí zobrazují aktuální stav. Prostřednictvím funkčních tlačítek 3 a 5 můžete přepínat mezi jednotlivými funkcemi.

Položka	Indikátor	Význam
1	Wi-Fi	Indikátor Wi-Fi nebo WLAN ukazuje, zda existuje připojení k domácí síti, resp. zda se síť vyhledává (viz kapitola „5.3 Připojení k Wi-Fi síti“ na straně 40).
2	SPOT	Pokud svítí indikátor SPOT, uklízí váš robotický vysavač v režimu SPOT (viz kapitola „4.2.2 Režim SPOT“ na straně 32).
4	BASE	Robotický vysavač indikuje, zda může lokalizovat svou dobíjecí základnu a zda je na cestě k ní (viz kapitola „3 Nabíjení robotického vysavače“ na straně 24).
6	ECO	Robotický vysavač indikuje, zda je v režimu ECO (viz kapitola „4.2.3 Režim ECO“ na straně 33).



Dvě funkční klávesy reagují pouze na jemný dotyk nebo velmi lehký tlak. Pevné stisknutí způsobí, že funkční klávesy přestanou reagovat a zůstanou nefunkční.

3 NABÍJENÍ ROBOTICKÉHO VYSAVAČE

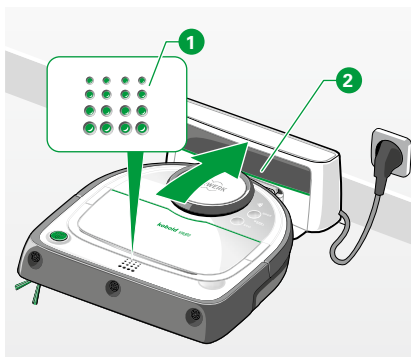
Upozornění! Nebezpečí poškození následkem neodborného použití!

- Robotický vysavač Kobold VR300 lze nabíjet jen za teploty od 5 °C do 35 °C.
- Extrémní horko nebo chlad zkracují dobu dobíjení nebo mohou způsobit poškození akumulátoru.
- Robotický vysavač nabíjejte pouze s originálním přírodním kabelem a dobíjecí základnou B-VR300.

Robotický vysavač Kobold VR300 není při dodání plně nabitý.

- Před prvním uvedením do provozu zcela nabijte robotický vysavač.

i Jakmile LED indikátor stavu trvale svítí zeleně (viz „Obrázek 3.1 Nabíjení robotického vysavače“ je robotický vysavač připraven k provozu. V případě vybitých akumulátorů může trvat 3,5 až 4 hodiny, dokud nebude robot zcela nabitý. Když se zařízení vrátí z úklidu, zabere to asi 2 až 3 hodiny.



Obrázek 3.1 Nabíjení robotického vysavače

3.1 Nabíjení v dobíjecí základně

Chcete-li robotický vysavač Kobold VR300 nabít před prvním použitím nebo když jsou akumulátory zcela vybité, postupujte následovně:

- Umístěte robotický vysavač před dobíjecí základnu ②. Základna musí být připojena k síti.

LED indikátor stavu ① začne blikat, jakmile je robotický vysavač správně usazen v dobíjecí základně.

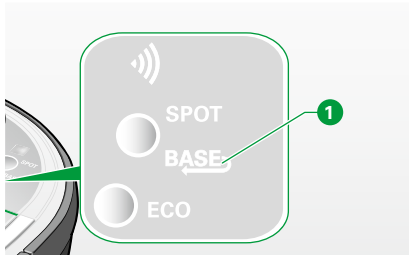
- Zajistěte, aby byly nabíjecí kontakty **2** na zadní straně robotického vysavače v kontaktu s nabíjecími kontakty dobíjecí základny.
*Během nabíjení LED indikátor stavu pulzuje. Jakmile jsou akumulátory plně dobíté, svítí LED indikátor stavu **1** trvale zeleně.*

i Plného výkonu akumulátorů je dosaženo až po cca 2–3 cyklech plného nabití, protože akumulátory se nejdříve musí přizpůsobit vlastnostem přístroje.

3.2 Automatické nabíjení

Po dokončení vysávání nebo při nízké kapacitě akumulátorů se robotický vysavač Kobold VR300 automaticky vrátí nabít do dobíjecí základny. Když robotický vysavač dokončí úklid a vrací se do základny, svítí trvale LED indikátor **BASE 1**. Pokud robot přeruší úklid, aby se vrátil dobít do základny, bliká během jízdy a nabíjení LED indikátor **BASE 1**. Jakmile je robotický vysavač spojený s dobíjecí základnou, bliká LED indikátor stavu zeleně. Po úplném nabití akumulátorů svítí LED indikátor stavu trvale zeleně.

i Robotický vysavač se automaticky vrátí do dobíjecí základny pouze tehdy, pokud dokáže základnu lokalizovat, např. pokud zahájil úklid v základně.



Obrázek 3.2

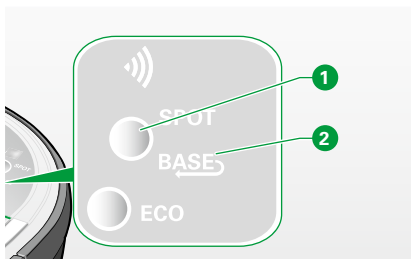
Robotický vysavač jede do základny



Pokud robotický vysavač během úklidu ručně posunete, může se stát, že se nebude moci vrátit do dobíjecí základny.



Robotický vysavač lze znovu spustit, pokud je stav nabití akumulátorů min. 25 %.



Obrázek 3.3

Odeslání robotického vysavače zpět do dobíjecí základny

3.3 Odeslání robotického vysavače zpět do základny


Robotický vysavač Kobold VR300 můžete poslat zpět do dobíjecí základny. Předpokladem je, že robotický vysavač umí svou základnu lokalizovat. Zda robotický vysavač ví, kde je umístěna jeho základna, lze rozpoznat podle toho, že LED indikátor **BASE** ② v tomto případě slabě svítí. Pokud robotický vysavač neví, kde se základna nachází, LED indikátor **BASE** nesvítí.





Pokud svítí LED indikátor **BASE** slabě, můžete robotický vysavač odeslat zpět na základnu následujícím způsobem:

- Pokud robotický vysavač právě vysává, přerušete úklid stisknutím tlačítka **START**.
- Poté stiskněte funkční tlačítko ① tak, aby se LED indikátor **BASE** ② jasně rozsvítil.
- Potvrďte výběr opětovným stisknutím tlačítka **START**.
Robotický vysavač se vrátí do dobíjecí základny.





3.3.1 LED indikátor stavu

Stav nabití akumulátorů můžete zjistit dle LED indikátoru stavu robotického vysavače.


 V kombinaci s aplikací vám robotický vysavač na přání kdykoliv sdělí aktuální stav prostřednictvím vašeho chytrého telefonu.

LED indikátor stavu (robotický vysavač není v dobíjecí základně)	Význam	Doba provozu
	Robotický vysavač lze zapnout.	Robotický vysavač je připraven k provozu.
	<p>Stiskli jste tlačítko START, abyste spustili úklid. LED indikátor stavu bliká zeleně po dobu 5 sekund, což signalizuje, že akumulátory nejsou plně nabitě. Přesto lze robotický vysavač spustit. Pro potvrzení spuštění stiskněte do 30 sekund znovu tlačítko START.</p> <p> Vemte na vědomí, že v případech, kdy robotický vysavač nespustíte s plně nabitými akumulátory, jeho doba chodu se zkracuje.</p> <p>Pokud by měla kapacita akumulátorů během úklidu příliš klesnout, robotický vysavač se sám vrátí dobít do dobíjecí základny. Jakmile bude dostatečně nabitý, robotický vysavač bude pokračovat v úklidu.</p>	Jeho doba provozu činí: 10 až 45 minut*.
	Robotický vysavač je třeba dobít, než bude moci začít s úklidem (viz kapitolu „3.1 Nabíjení v dobíjecí základně“ na straně 24).	Robotický vysavač připraven k úklidu

* Skutečná doba provozu robotického vysavače Kobold VR300 se může lišit podle druhu podlahy nebo teploty prostředí. Jestliže vysává koberec nebo je v létě velmi teplo, spotřebuje více kapacity akumulátorů.

LED indikátor stavu (robotický vysavač je v dobíjecí základně)	Význam	Doba provozu
	<p>Robotický vysavač se právě nabíjí v dobíjecí základně. Stav nabití akumulátorů je < 25 %.</p>	<p>Robotický vysavač připraven k úklidu</p>
	<p>Robotický vysavač se právě nabíjí v dobíjecí základně. Stav nabití akumulátorů je > 25 %.</p> <p>Robotický vysavač lze zapnout.</p> <p>Pokud by měla kapacita akumulátorů během úklidu příliš klesnout, robotický vysavač se sám vrátí dobít do dobíjecí základny. Jakmile bude dostatečně nabitý, robotický vysavač bude pokračovat v úklidu.</p> <p> Vemte na vědomí, že v případech, kdy robotický vysavač nespustíte s plně nabitými akumulátory, jeho doba chodu se zkracuje.</p>	<p>Robotický vysavač je připraven k úklidu.</p> <p>Jeho doba provozu činí: 10 až 45 minut*.</p>
	<p>Robotický vysavač je zaparkovaný v dobíjecí základně a je zcela nabitý.</p>	<p>Robotický vysavač je připraven k úklidu.</p> <p>Provozní doba je max. 60 nebo 90 minut*.</p>

* Skutečná doba provozu robotického vysavače Kobold VR500 se může lišit podle druhu podlahy nebo teploty prostředí. Jestliže vysává koberec nebo je v létě velmi teplo, spotřebuje více kapacity akumulátorů.

 V režimu ECO má robotický vysavač provozní dobu až 90 minut. Režim ECO je třeba nastavit ručně (viz kapitolu „4.2.3 Režim ECO“ na straně 33).

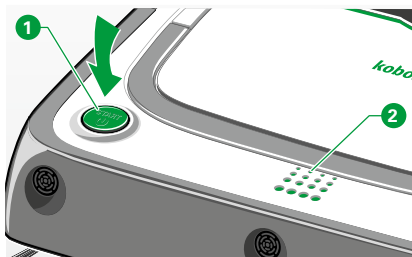
4 OBSLUHA ROBOTICKÉHO VYSAVAČE

4.1 Uvedení do provozu

4.1.1 Zapnutí

i Při prvním spuštění robotického vysavače musí být vysavač zaparkován v dobíjecí základně, viz kapitola „2.6 Uvolnění transportní pojistky“ na straně 22.

i Při prvním spuštění, nebo pokud byl robot kompletně vypnutý, se doba jeho spouštění (načítání) lehce prodlužuje.



Obrázek 4.1

Spuštění robotického vysavače

- Stiskněte **tlačítko START 1**.
Robotický vysavač VR300 se aktivuje a zazní krátký zvukový signál.
- Další stisknutí **tlačítka START 1** spustí robotický vysavač v normálním režimu vysávání.

Při sníženém stavu nabití akumulátorů vás robot upozorní na případný zkrácený čas úklidu tím, že LED indikátor stavu **2** bude blikat zeleně po dobu přibližně 5 sekund. Přesto můžete úklid spustit.

- Stiskněte znovu **tlačítko START 1**.
- Nebo robota před zahájením úklidu nejprve dobijte (viz kapitola „3 Nabíjení robotického vysavače“ na straně 24.)

4.2 Volba režimu úklidu

Pro úklid pomocí robotického vysavače Kobold VR300 si můžete vybrat mezi normálním režimem **VŠECHNY MÍSTNOSTI** a režimem **SPOT**.

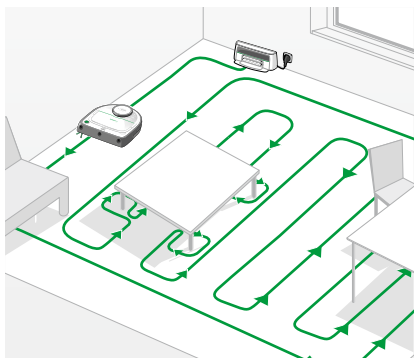
4.2.1 Normální režim úklidu (VŠECHNY MÍSTNOSTI)

FUNKCIONALITA

Normální režim úklidu **VŠECHNY MÍSTNOSTI** je přednastaven a aktivuje se tlačítkem **START**. Jako standardní režim úklidu je vhodný pro většinu situací.

- Spusťte proces úklidu stisknutím tlačítka **START** robotického vysavače **1** (viz kapitola „4.1.1 Zapnutí“ na straně 29).

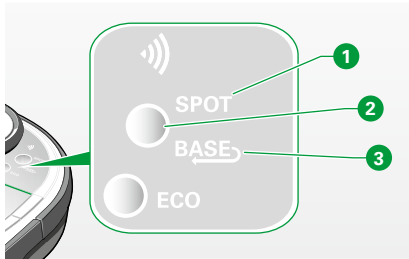
V normálním režimu robotický vysavač uklízí podlahu v rovných, souběžných liniích, aby bylo zajištěno co nejefektivnější vysávání. Větší prostory si přitom robot dělí na cca 4 x 4 m velké oblasti. Nejdříve objede vnější obvod příslušné oblasti a poté vysaje vnitřní část. Postupně tak robot uklízí oblast po oblasti. Je-li robotický vysavač hotov s úklidem, vrátí se zpět do dobíjecí základny.



Obrázek 4.2 Normální režim



Podle konkrétní situace v domácnosti (nábytek, dveře atd.) si robot dělí místnosti na různé dílčí mapy. Může se stát, že robot nejdříve některou část vynechá a vrátí se k ní až později. Přesto uklízí celou podlahovou plochu. Přemístěním dobíjecí základny lze toto chování optimalizovat.



Obrázek 4.3 Ovládací panel

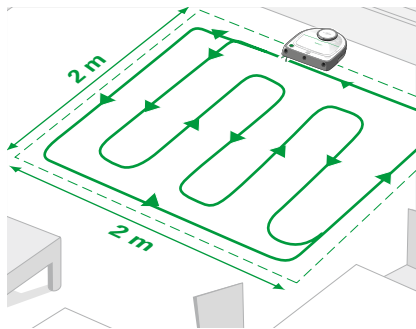
PŘECHOD DO REŽIMU „VŠECHNY MÍSTNOSTI“.

Z jiného režimu se lze zpět do režimu „Všechny místnosti“ vrátit prostřednictvím ovládacího panelu:

- Stiskněte **funkční tlačítko 2**, aby zhasly indikátory **SPOT 1** a **BASE 3**.
Nyní je robot v režimu „Všechny místnosti“.
- Stisknutím tlačítka **START** spustíte úklid.
Robotický vysavač zahájí úklid v normálním režimu.



V malých uzavřených místnostech uklízí robotický vysavač nejméně po dobu 8 minut. Podle velikosti místnosti se tak může podlahová plocha místnosti vysát i několikrát.



Obrázek 4.4

Režim SPOT

4.2.2 Režim SPOT

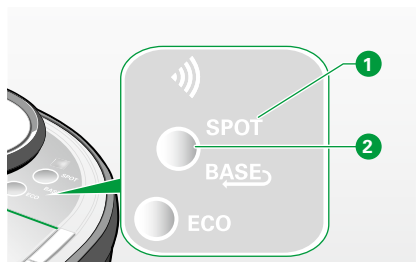
FUNKCIONALITA

Režim **SPOT** je určen k úklidu menších oblastí. Robotický vysavač Kobold VR300 zapnete uprostřed před oblastí, kterou chcete uklidit. Robot se pohybuje v rovných, souběžných liniích a vysává plochu přibližně 2 x 2 m. Jakmile je robotický vysavač hotov s úklidem dané plochy, vrátí se zpět do výchozího bodu. Pokud je dobíjecí základna stanice v dosahu (vzdálená méně než 0,2 m od uklízené oblasti), vrátí se robotický vysavač zpět do základny.

PŘECHOD DO REŽIMU SPOT

Z jiného režimu lze robota přepnout do režimu SPOT prostřednictvím ovládacího panelu:

- Stiskněte **funkční tlačítko 2**, až se rozsvítí indikátor **SPOT 1**.
Nyní je robot v režimu „SPOT“.
- Stisknutím tlačítka **START** spustíte úklid.
Robotický vysavač zahájí úklid v režimu SPOT.



Obrázek 4.5

Ovládací panel

4.2.3 Režim ECO

FUNKCIONALITA

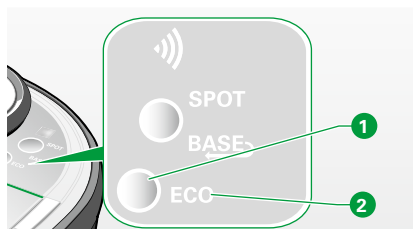
Robotický vysavač pracuje v **režimu ECO** se sníženým výkonem motoru. Díky tomu je úspornější a tišší. V **režimu ECO** vystačí kapacita akumulátorů až na 90 minut.

AKTIVACE FUNKCE ECO

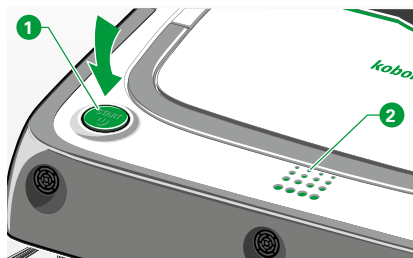
- Stiskněte **funkční tlačítko 1**.
Indikátor ECO 2 svítí.
- Stisknutím tlačítka START spustíte úklid v režimu ECO.
Robotický vysavač začne tišší a úspornější úklid.



Funkce ECO funguje jako mechanický spínač, tzn. robotický vysavač zůstane v režimu ECO, a to i tehdy, jestliže ho mezitím uvedete do režimu Stand-by.



Obrázek 4.6 Režim ECO



Obrázek 4.7 LED indikace při pozastaveném úklidu

4.2.4 Pozastavení úklidu

Chcete-li na chvíli pozastavit úklid, postupujte takto:

- Stiskněte **tlačítko START 1** na robotickém vysavači.
LED indikátor stavu 2 robotického vysavače bliká zeleně.

4.2.5 Zrušení úklidu

- Pro zrušení úklidu podržte **tlačítko START 1** cca 3 sekundy stisknuté, dokud zvukový signál nepotvrdí přerušování úklidu.



Obrázek 4.8

Stisknutí tlačítka
START pro režim
Stand-by

4.3 Režim Stand-by

Robotický vysavač se automaticky přepne do režimu Stand-by, pokud není používán déle než 5 minut. Všechny LED diody pak zhasnou.

- Pokud stisknete **tlačítko START 1**, vysavač se znovu zapne a rozsvítí se LED indikace.

Robotický vysavač je opět připraven k provozu, pokud jsou dostatečně nabité akumulátory.

4.4 Vypnutí robotického vysavače

VYPNUTÍ UŽIVATELEM

Pokud nechcete robotický vysavač Kobold VR300 delší dobu používat (např. během dovolené), můžete ho zcela vypnout.

Chcete-li robota vypnout, postupujte následovně:

- Stiskněte a podržte **tlačítko START** dokud nezhasnou všechny LED diody.

Robotický vysavač je nyní vypnutý.



Robotický vysavač Kobold VR300 nelze vypnout během nabíjení, nebo když je připojen k základně.



Jsou-li akumulátory robotického vysavače zcela vybité, robotický vysavač se samočinně vypne. Přitom se mohou ztratit nastavení robotického vysavače.



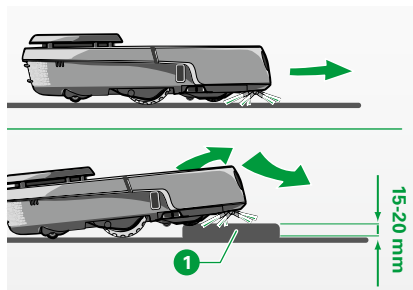
Ve vypnutém stavu si robotický vysavač, než se zcela vybité, uchová všechna nastavení po dobu několika týdnů.

AUTOMATICKÉ VYPÍNÁNÍ

Robotický vysavač se po 15 minutách automaticky vypne, pokud:

- není připojen k dobíjecí základně
- není připojen k bezdrátové Wi-Fi síti (další související informace lze najít v kapitole „5 Wi-Fi a ovládání robota aplikací Kobold Robot“ na straně 38.
- není aktivován žádný časový plán během následujících 15 hodin.

Tak se při delší nečinnosti šetří nabití akumulátorů.



Obrázek 4.9 Překonávání překážek

4.5 Oblast vysávání a navigace robotického vysavače

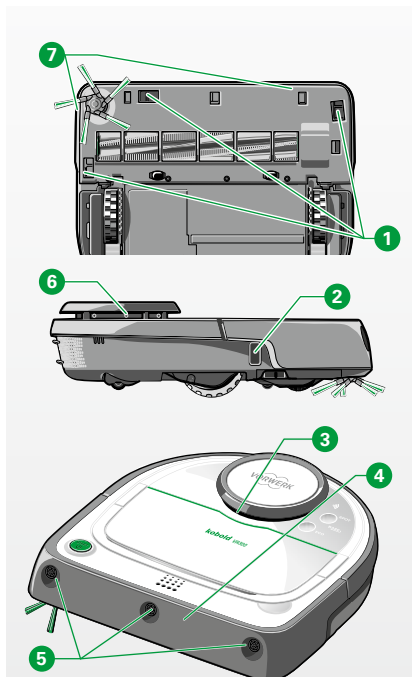
Robotický vysavač překonává v rámci uklízené plochy nízké překážky. Rozpozná a objede překážky téměř bezdotykově nebo s jemnými dotyky.

4.5.1 Překonávání překážek pomocí šplhacího mechanismu

Robotický vysavač může se svým šplhacím mechanismem i přes svoji malou konstrukční výšku snadno překonávat překážky ① s výškou až 20 mm (např. prahy) příp. 15 mm (koberec).



Tvar předmětu, podlahová krytina a další místní podmínky mohou úspěšnost šplhání robotického vysavače ovlivnit kladně nebo negativně.



Obrázek 4.10 Senzory robotického vysavače

4.5.2 Senzory

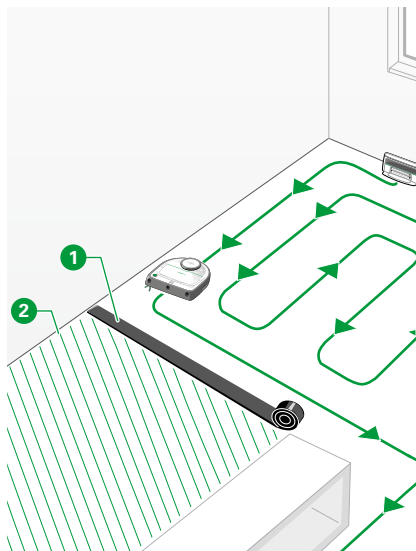
Pro rozpoznávání překážek a navigaci v uklízené oblasti disponuje robotický vysavač Kobold VR300:

- 3 podlahovými senzory ①,
- 1 senzorem pro sledování stěn ②,
- 2 kontaktními senzory na horním nárazníku (LDS) ③,
- 4 kontaktními senzory na předním nárazníku (tlumiči nárazů) ④,
- 3 ultrazvukovými senzory ⑤,
- 1 laserovým skenerem ⑥,
- 2 senzory magnetických pásků ⑦.

Laserový skener ⑥ se otočí 5x za sekundu o 360° a snímá přitom okolí robotického vysavače v rádiu cca 4 metry. Průhledné nebo silně lesklé objekty (sklo, akrylátové prvky, zrcadla atd.), které rotující laserový skener nerozpozná, zachytí **ultrazvukové senzory ⑤**. Jakmile ultrazvukové senzory rozpoznají překážku ve vzdálenosti 15 cm, zpomalí robotický vysavač rychlost jízdy.

Jakmile jede robot podélně s překážkou (např. se stěnou), je ultrazvukový senzor deaktivovaný, aby mohl proběhnout správný úklid podél stěny.

Ve výjimečných případech nejsou překážky ultrazvukovými senzory rozpoznány. Takové překážky jsou dotekově snímány senzory v předním nárazníku (tlumiči nárazů) ④ nebo nárazníkem LDS ③.



Obrázek 4.11

Magnetická páska

4.5.3 Magnetická páska (volitelné příslušenství)



Magnetická páska je jako volitelné příslušenství k dispozici samostatně a plní stejnou funkci jako virtuální hranice úklidu v aplikaci Kobold Robot.

Magnetickou páskou ① můžete ohraničit uklízenou oblast, aniž by se musely zavírat dveře.

Robotický vysavač magnetickou pásku rozpozná a nepřejede ji.

- Magnetickou pásku položte ploše na podlahu například od jedné stěny k protilehlé stěně – tím lze vyloučit určitou oblast ② úklidu. Je-li to žádoucí, resp. je-li to třeba, můžete pásku přestříhnout nůžkami.
- Stiskněte **tlačítko START**.
Robotický vysavač začne uklízet oblast uvnitř ohraničení. Když robotický vysavač dokončí vysávání, vrátí se automaticky do dobíjecí základny nebo výchozího bodu.



Magnetická páska musí být položena při každém procesu úklidu, protože robotický vysavač si toto ohraničení do své paměti neukládá.



RADY PRO POUŽITÍ MAGNETICKÉ PÁSKY

- Zafixujte magnetickou pásku na kluzkých plochách pomocí oboustranné lepicí pásky, abyste zabránili jejímu posunutí.
- Položte magnetickou pásku např. pod koberec, má-li být vyloučen z úklidu.

5 WI-FI A OVLÁDÁNÍ ROBOTA APLIKACÍ KOBOLD ROBOT*

Robotický vysavač Kobold VR300 můžete ovládat prostřednictvím svého smart-phonu nebo tabletu (chytré zařízení) přes *aplikaci Kobold Robot*. V této kapitole jsou popsány technické předpoklady a nutné úkony ke zprovoznění této funkce.

* Aplikace Kobold Robot není k dispozici ve všech zemích.

5.1 Technické předpoklady

Chcete-li svůj robotický vysavač ovládat pomocí aplikace, potřebujete následující vybavení:

BEZDRÁTOVÁ LOKÁLNÍ SÍŤ PŘIPOJENÁ K INTERNETU



Robotický vysavač podporuje komunikační protokol IEEE802.11 b/g/n s Wi-Fi frekvenčním pásmem 2,4 nebo 5,0 GHz. Podporovány jsou šifrovací standardy WPA a WPA2-PSK. Pokud si nejste jisti, které standardy používá vaše Wi-Fi síť a váš router (směrovač), obraťte se na svého poskytovatele internetového připojení nebo výrobce routeru.



Tzv. osobní přístupové body („hotspoty“) na chytrých zařízeních podporovány nejsou. Podporovány nejsou ani jiné technologie šifrování WLAN routerů, jako například WEP.



Pokud jste na svém routeru aktivovali zámek MAC adres a chcete schválit připojení robotického vysavače, najdete příslušnou MAC adresu („Robot ID“) na typovém štítku na spodní straně robotického vysavače.



Mobilní routery mohou v ojedinělých případech způsobovat problémy při spojení s robotickým vysavačem. V případě pochybností či potíží se proto doporučuje mobilní router nepoužívat.

CHYTRÉ ZAŘÍZENÍ

Aplikace Kobold Robot je kompatibilní se všemi běžnými smartphony a tablety s operačním systémem iOS nebo Android. Podrobnější informace o aktuálně podporovaných zařízeních najdete na stránce *aplikace Kobold Robot* v elektronických obchodech Apple App Store a Google Play.

APLIKACE KOBOLD ROBOT

Informace o postupu při instalaci a používání aplikace najdete zde: „5.2 Instalace aplikace Kobold Robot“ na straně 39.

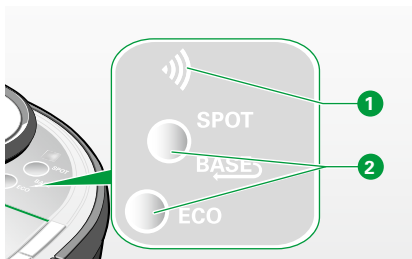
E-MAILOVÁ ADRESA

Aby bylo zajištěno, že svůj robotický vysavač můžete prostřednictvím aplikace ovládat pouze vy, musíte si před použitím zřídit v *aplikaci Kobold Robot* osobní účet za použití své e-mailové adresy.

5.2 Instalace aplikace Kobold Robot



- *Aplikaci Kobold Robot* si můžete stáhnout v elektronických obchodech Apple App Store a Google Play a nainstalovat ji do svého smartphonu nebo tabletu. Aplikaci najdete pod označením ***Kobold Robot***.
- Spustíte aplikaci.
- Klikněte na možnost „Vytvořit účet“ a postupujte podle pokynů aplikace. *Během několika minut od registrace účtu obdržíte na svou e-mailovou adresu potvrzovací e-mail.*
- Potvrďte odkaz v potvrzovacím e-mailu.



Obrázek 5.1 Připojení k Wi-Fi síti

5.3 Připojení k Wi-Fi síti

Při prvním zapnutí robotického vysavače je funkce Wi-Fi vypnutá a ikona Wi-Fi **1** nesvítí.

- Chcete-li připojit robota k Wi-Fi síti, postupujte podle pokynů v aplikaci Kobold Robot (viz kapitolu „5.2 Instalace aplikace Kobold Robot“ na straně 39).

ZAPNUTÍ A VYPNUTÍ WI-FI

Chcete Wi-Fi připojení robotického vysavače dočasně vypnout?


- Pro zapnutí nebo vypnutí Wi-Fi robota podržte současně obě funkční tlačítka **2** stisknutá cca. 4 sekundy.

Ikona Wi-Fi...	Význam
...nesvítí.	Funkce Wi-Fi robotického vysavače je vypnutá.
...průběžně svítí.	Robotický vysavač je připojen k Wi-Fi síti a aplikaci.
...rychle bliká.	Robotický vysavač má problémy s připojením k Wi-Fi síti. Připojení Easy Connect je provedeno. Bezdrátová síť je aktivní, data jsou přenášena.
... pulzuje pomalu.	Robotický vysavač je v režimu HOTSPOT a vyhledává spojení.

5.4 Spojení robotického vysavače s chytrým zařízením

- Na chytrém zařízení spusťte aplikaci Kobold Robot, zadejte své přihlašovací údaje a zvolte možnost „Přidat robota“. Všechny další kroky jsou popsány v aplikaci.
- V aplikaci můžete ke svému účtu přiřadit více robotů.



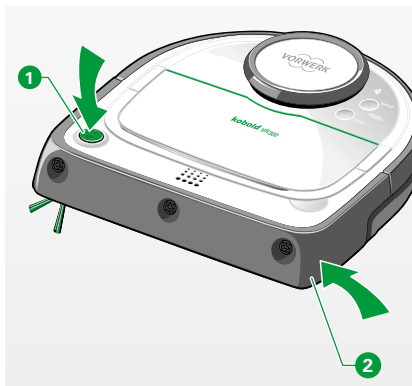
Pokud ikona Wi-Fi  („Obrázek 5.1 Připojení k Wi-Fi síti“ na straně 40) svítí trvale, je spojení se serverem a aplikací aktivní.

5.5 Manuální úklid přes aplikaci

Robotický vysavač Kobold VR300 můžete ovládat prostřednictvím funkce dálkového ovládání v aplikaci Kobold Robot pouze tehdy, jsou-li robot i vaše chytré zařízení připojeny ke stejné bezdrátové síti. Nachází-li se robotický vysavač v pohotovostním (stand-by) režimu, lze jej pomocí aplikace probudit do aktivního stavu.



Podrobné informace o *aplikaci Kobold Robot* najdete v Apple App Store a Google Play.



Obrázek 5.2

Odpojení robotického vysavače od Wi-Fi sítě

5.6 Odpojení robotického vysavače od Wi-Fi sítě

Odpojení robotického vysavače od Wi-Fi sítě je vhodné, pokud např. chcete změnit heslo, název Wi-Fi sítě či poskytovatele nebo když chcete robotický vysavač prodat či darovat jiné osobě.

- Pro odpojení robota od Wi-Fi sítě, stiskněte současně tlačítko **START** 1 a pravý roh předního nárazníku (tlumiče nárazů) 2.
Nárazník je správně stisknutý, pokud uslyšíte cvaknutí.
- Podržte je současně stisknuté tak dlouho, dokud nezhasnou všechny LED indikatory robotického vysavače.
Nastavení Wi-Fi sítě se tím resetuje.



Opětovné spojení zajistíte provedením postupu popsaného v části „5.4 Spojení robotického vysavače s chytrým zařízením“ na straně 41.

5.7 Ovládání robotického vysavače prostřednictvím

Amazon Alexa*

Robotický vysavač Kobold VR300 lze také ovládat hlasovým ovládním pomocí Amazon Alexa. Pokud se chcete dozvědět více, otevřete stránku www.amazon.de a použijte vyhledávací výraz „Kobold Roboter Skill“.

Zde najdete všechny potřebné informace k aktivaci „Kobold Roboter Skill“.

* Ovládání robotického vysavače prostřednictvím Amazon Alexa není k dispozici ve všech zemích.

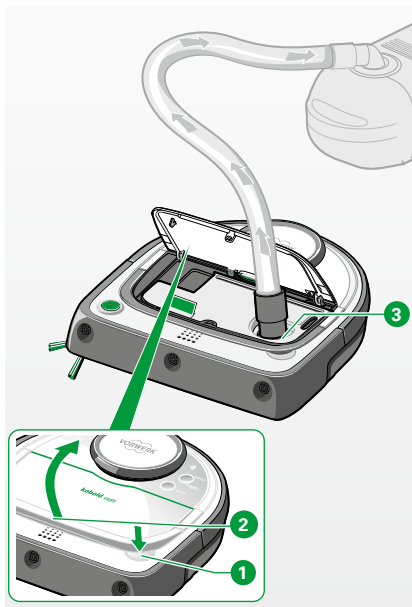
6 ÚDRŽBA ROBOTICKÉHO VYSAVAČE

Aby vám robotický vysavač Kobold VR300 dělal radost a optimálně fungoval, pravidelně jej udržíte. V následující kapitole se dozvíte, jak máte robotický vysavač čistit a udržovat.



Varování! Nebezpečí úrazu elektrickým proudem!

- Před jakoukoli manipulací, čištěním nebo údržbou přístroj vždy vypněte a vytáhněte přírodní kabel dobíjecí základny ze zásuvky.



Obrázek 6.1

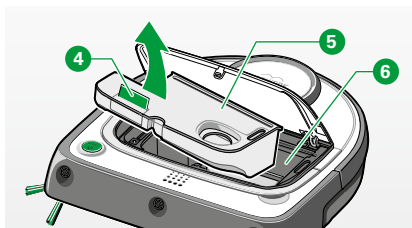
Vysání nádoby na prach

6.1 Vyprázdnění nádoby na prach a čištění filtru

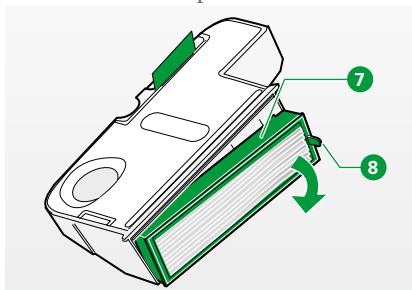
6.1.1 Vyprázdnění nádoby na prach

Vyprázdněte a vyčistěte nádobu na prach po každém použití kvůli dosažení optimálních výsledků vysávání:

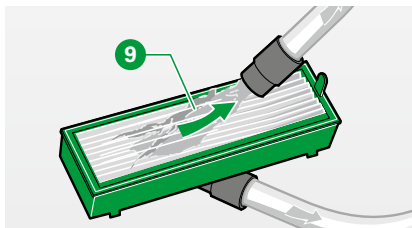
- Stiskněte odjišťovací tlačítko ① krytu nádoby na prach ② a otevřete prostor pro nádobu na prach robotického vysavače.
- Nasaďte hadici vysavače na odsávací otvor ③ a zapněte jej. Obsah prostoru pro nádobu na prach a filtr se odsají. Nejlepšího výsledku docílíte, zapnete-li vysavač na maximální stupeň výkonu.



Obrázek 6.2 Vyjmutí nádoby na prach



Obrázek 6.3 Vyjmutí filtru



Obrázek 6.4 Čištění filtru

Nádoby na prach můžete vyprázdnit i ručně:

- Vyjměte nádobu na prach **5** z prostoru pro nádobu na prach **6** robotického vysavače. Nádobu na prach vytáhněte za zelenou lamelu **4**.
- Otevřete nádobu na prach tak, že vyjmete filtr na jeho úzké straně. Vytáhněte k tomu filtr za zelený výstupek **8** rámu filtru **7** z nádoby na prach.
- Vyprázdněte obsah nádoby na prach vysypáním s pomocí kartáče nebo nádobu vysajte běžným vysavačem.

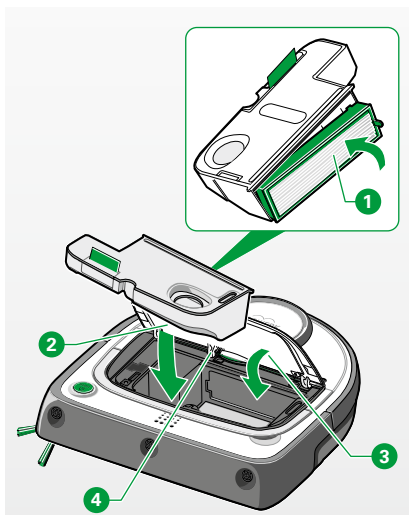
6.1.2 Čištění filtru

Plisovaný filtrační materiál je pokrytý předfiltrem kvůli jeho ochraně před silným znečištěním a poškozením. Mezi předfiltrem a plisovaným filtračním materiálem se však může po nějaké době nahromadit jemný prach a vlákna. Proto vám doporučujeme čistit filtr v pravidelných intervalech vysavačem.

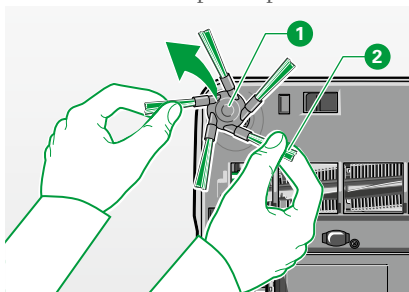
- Vyjměte filtr vytažením za zelený výstupek **8** rámu filtru nádoby na prach.
- Vysajte filtr z obou stran **9** anebo jej očistěte měkkou suchou tkaninou.



Vlákna, která zůstávají pod předfiltrem výkon filtru neomezují. Pro zachování optimálního filtračního výkonu doporučujeme filtr jednou ročně vyměnit.



Obrázek 6.5 Vložení nádoby na prach zpět



Obrázek 6.6 Stáhnutí bočního kartáče

6.1.3 Opětovné vsazení nádoby na prach

- Vložte filtr **1** zpět do nádoby na prach.
- Vložte nádobu na prach **2** s filtrem zpět do robotického vysavače Kobold VR300.
- Zavřete kryt nádoby na prach **3** a přesvědčte se, že je řádně zavřený.

i Kryt nádoby na prach lze snadno zavřít, pokud zevnitř zatlačíte proti střednímu **8** úchytu.

Upozornění! Nebezpečí poškození následkem neodborného použití!

- Robotický vysavač Kobold VR300 nikdy nepoužívejte bez filtru.

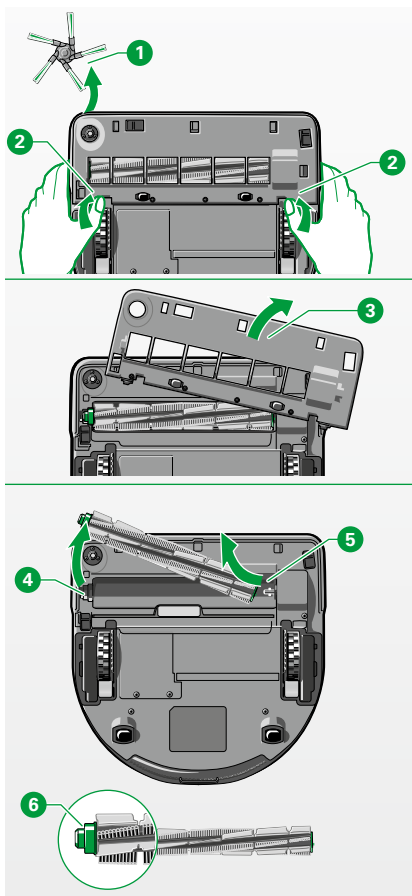
6.2 Čištění bočního kartáče

Varování! Nebezpečí úrazu elektrickým proudem!

- Před jakoukoli manipulací, čištěním nebo údržbou přístroj vždy vypněte a vytáhněte přírodní kabel dobíjecí základny ze zásuvky.

Boční kartáč lze snadno stáhnout z jeho hnací osy.

- Stáhněte boční kartáč **1** za jeho štětinky **2** z hnací osy.
- Odstraňte z bočního kartáče prach a nečistoty.
- Odstraňte chomáče, vlasy a jiné nečistoty z hnací osy kartáče.
- Odstraňte případně kryt kartáče (viz kapitola „6.3 Čištění rotačního kartáče“ na straně 46).
- Nasaďte boční kartáč zpět na hnací osu **1**.



Obrázek 6.7

Vyjmutí rotačního kartáče

6.3 Čištění rotačního kartáče



Varování! Nebezpečí úrazu elektrickým proudem!

- Před jakoukoli manipulací, čištěním nebo údržbou přístroj vždy vypněte a vytáhněte přírodní kabel dobíjecí základny ze zásuvky.

Upozornění! Nebezpečí poškození následkem neodborného použití!

- Nikdy nečistěte rotační kartáč ponořením do vody. Kartáč není vodě-vzdorný ani odolný proti mytí v myčce.

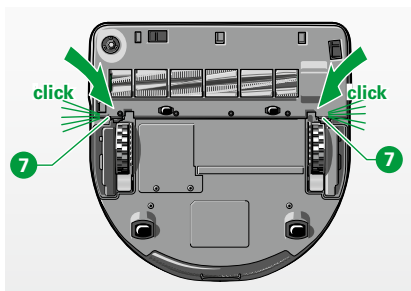
Očistěte rotační kartáč, pokud se okolo něj navinula vlákna nebo vlasy.

VYJMUTÍ ROTAČNÍHO KARTÁČE

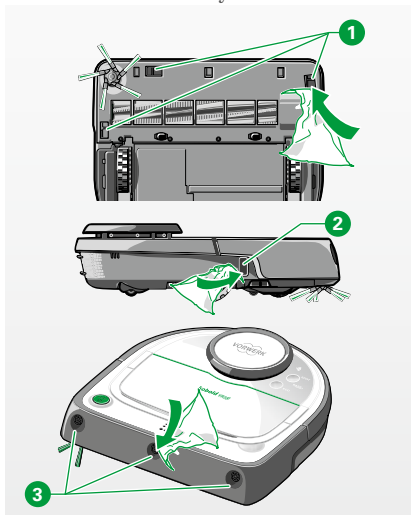
- Otočte robotický vysavač vzhůru nohama.
- Sejměte boční kartáč ❶ (viz kapitola „6.2 Čištění bočního kartáče“ na straně 45).
- Stlačte současně oběma rukama západky ❷ na obou stranách krytu kartáče a odjistěte jej.
- Sejměte kryt kartáče ❸.
- Vytáhněte nejprve levou stranu rotačního kartáče z robotického vysavače ❹ a následně stáhněte kartáč z hnací osy ❺ a vyjměte jej ven.

ČIŠTĚNÍ ROTAČNÍHO KARTÁČE

- Odstraňte chomáče, vlasy a jiné nečistoty z rotačního kartáče.
- Dejte pozor, aby se zelené ložisko ❻ a pod ním se nacházející kovové kalotové ložisko na levém konci rotačního kartáče neuvolnily.



Obrázek 6.8 Slyšitelné zaklapnutí krytu kartáče



Obrázek 6.9 Čištění senzorů

OPĚTOVNÉ NASAZENÍ ROTAČNÍHO KARTÁČE A KRYTU KARTÁČE

- Pro opětovné nasazení rotačního kartáče a krytu kartáče se řiďte popisem k jeho vyjmutí v obráceném pořadí.
- Dbejte, aby obě západky krytu kartáče při vsazení slyšitelně zaklaply **7**.

6.4 Čištění senzorů



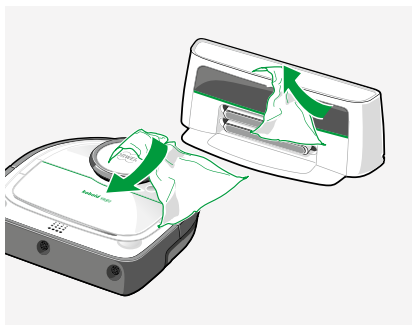
Varování! Nebezpečí úrazu elektrickým proudem!

- Před jakoukoli manipulací, čištěním nebo údržbou přístroj vždy vypněte a vytáhněte přívodní kabel dobíjecí základny ze zásuvky.

Upozornění! Nebezpečí poškození následkem neodborného použití!

- Pravidelně čistěte podlahové senzory, nejlépe při každém čištění nádoby na prach.

- Čistěte podlahové senzory **1** na spodní straně robotického vysavače vatovou tyčinkou nebo měkkou čistou tkaninou, nikdy však špičatými nebo ostrými předměty. Případně můžete hrubé nečistoty v oblasti senzorů také vysát vysavačem.
- Čistěte senzor sledování stěn **2** na pravé straně robotického vysavače vatovou tyčinkou nebo měkkou čistou tkaninou, nikdy však špičatými nebo ostrými předměty.
- Čistěte ultrazvukové senzory **3** na spodní straně robotického vysavače vatovou tyčinkou nebo měkkou čistou tkaninou, nikdy však špičatými nebo ostrými předměty.



Obrázek 6.10

Čištění robotického vysavače a dobíjecí základny

6.5 Čištění robotického vysavače a dobíjecí základny

Upozornění! Nebezpečí poškození následkem neodborného použití!

- Nikdy neponořujte robotický vysavač Kobold VR300, dobíjecí základnu ani přívodní kabel do vody nebo jiných kapalin.
- Dbejte na to, aby nedošlo k poškrábání infračerveného okénka dobíjecí základny, a nezakrývejte je nálepkami nebo předměty.
- K čištění robotického vysavače nepoužívejte čisticí houbičky s drátěnkou ani agresivní kapaliny jako např. benzin nebo aceton.



Varování! Nebezpečí úrazu elektrickým proudem!

- Před jakoukoli manipulací, čištěním nebo údržbou přístroj vždy vypněte a vytáhněte přívodní kabel dobíjecí základny ze zásuvky.

- Čistěte robotický vysavač a dobíjecí základnu měkkou čistou tkaninou.

7 AKTUALIZACE SOFTWARE

Software robotického vysavače Kobold VR300 je stále vyvíjen a optimalizován. Abyste mohli i vy využít těchto vylepšení, jsou prostřednictvím naší aplikace k dispozici nejnovější verze softwaru.

Přihlaste se k odběru Kobold novinek a buďte pravidelně informováni o novinách a aktualizacích. Samozřejmě si můžete nechat nové verze softwaru nainstalovat i v našich zákaznických centrech, jejichž adresy a otevírací doby zjistíte na internetové stránce www.chytry-robot.cz nebo prostřednictvím naší zákaznické linky (viz kapitola „11 Servisní úkony“ na straně 58).

8 ŘEŠENÍ PROBLÉMŮ



Varování! Nebezpečí úrazu elektrickým proudem a nebezpečí poranění!

- Nikdy neprovádějte opravy přístroje sami. Opravy elektrických spotřebičů smí provádět pouze příslušný zákaznický servis společnosti Vorwerk.

Pokud váš robotický vysavač nefunguje správně, může to mít následující příčiny:

LED INDIKÁTOR...

MOŽNÁ PŘÍČINA A ODSTRANĚNÍ

...bliká zeleně (cca 5 sekund).	<p>Chcete zahájit úklid, ale akumulátory nejsou plně nabitě.</p> <ul style="list-style-type: none"> • Dalším stisknutím tlačítka START do 30 sekund zahájíte úklid. Vemte na vědomí, že akumulátory nemusí být dostatečně nabitě pro kompletní úklid a robotický vysavač tak v případě potřeby úklid přeruší, aby se dobil. • Nebo robota před zahájením úklidu dobijte.
...bliká oranžově.	<p>Kryt nádoby na prach není řádně uzavřen.</p> <ul style="list-style-type: none"> • Zavřete kryt nádoby na prach, dokud nezacvakne. <p>Není vložen filtr nebo nádoba na prach.</p> <ul style="list-style-type: none"> • Vložte nádobu na prach i s filtrem zpět do robotického vysavače.
...svítí oranžově.	<p>Nádoba na prach je plná.</p> <ul style="list-style-type: none"> • Vyprázdněte nádobu na prach, vyčistěte filtr a vložte nádobu na prach i s filtrem zpět do robotického vysavače. • Vyčistěte podlahové senzory měkkým, čistým hadříkem, vatovou tyčinkou nebo běžným vysavačem. • Nádobu na prach a podlahové snímače lze vyčistit ručně nebo vysát běžným vysavačem.

LED INDIKÁTOR...**MOŽNÁ PŘÍČINA A ODSTRANĚNÍ**

...bliká červeně.	<p>Rotační kartáč nebo boční kartáč je zablokovaný.</p> <ul style="list-style-type: none"> • Odstraňte chomáče, vlasy a jiné nečistoty z kartáče. • Sundejte kartáč z hnací osy a vyčistěte jej (viz kapitola „6.3 Čištění rotačního kartáče“ na straně 46). <p>Nárazník/tlumič nárazů je zaseknutý.</p> <ul style="list-style-type: none"> • Uvolněte tlumič nárazů.
...svítí červeně.	<ul style="list-style-type: none"> • Kontaktujte zákaznický servis Vorwerk (viz kapitola „11 Servisní úkony“ na straně 58).

PORUCHA**MOŽNÁ PŘÍČINA A ODSTRANĚNÍ**

Vysávací výkon/účinek robotického vysavače klesl.	<p>Nádoba na prach je pravděpodobně plná.</p> <ul style="list-style-type: none"> • Vyprázdněte nádobu na prach a vyčistěte filtr. <p>Kartáče jsou znečištěné.</p> <ul style="list-style-type: none"> • Vyčistěte rotační a boční kartáč (viz kapitoly „6.2 Čištění bočního kartáče“ na straně 45 a „6.3 Čištění rotačního kartáče“ na straně 46).
Robotický vysavač nereaguje.	<p>Mohou být vybité akumulátory.</p> <ul style="list-style-type: none"> • Nabijte robotický vysavač v dobíjecí základně (viz kapitola „2.4 Umístění dobíjecí základny“ na straně 21). • Zkontrolujte, zda je konektor přívodního kabelu správně zapojen do zásuvky dobíjecí základny. • Také se ujistěte, že jste správně zapojili síťovou zástrčku do elektrické zásuvky. <p>Robotický vysavač se vybije, když není připojen k dobíjecí základně.</p>

PORUCHA**MOŽNÁ PŘÍČINA A ODSTRANĚNÍ**

<p>Robotický vysavač se nenabíjí.</p>	<p>Dobíjecí základna nebo robotický vysavač nejsou pravděpodobně správně připojeny k napájení.</p> <ul style="list-style-type: none"> • Zkontrolujte, zda je konektor přívodního kabelu správně zapojen do zásuvky dobíjecí základny. • Také se ujistěte, že jste správně zapojili síťovou zástrčku do elektrické zásuvky. <p>Pokud robotický vysavač nenabijete v dobíjecí základně a nevypnete jej (viz kapitola „4.4 Vypnutí robotického vysavače“ na straně 34), po několika dnech se sám vybije.</p>
<p>Robotický vysavač náhle přerušil úklid.</p>	<p>Vybrali jste režim úklidu SPOT. Po uklizení nastavené oblasti se v tomto režimu robotický vysavač vrátí do výchozího bodu.</p> <ul style="list-style-type: none"> • Chcete-li uklidit zbytek domácnosti, zvolte normální režim úklidu (viz kapitola „4.2 Volba režimu úklidu“ na straně 30). <p>Senzory mohou být zakryté nebo znečištěné.</p> <ul style="list-style-type: none"> • Ujistěte se, že senzory nejsou zakryty. • Pokud jsou senzory znečištěné, vyčistěte senzory měkkým, čistým hadříkem nebo vatovou tyčinkou (viz kapitola „6.4 Čištění senzorů“ na straně 47). <p>Ve velkých, prázdných místnostech může být navigace rušena, pokud nejsou v dosahu 2 až 3 metrů objekty nebo stěny.</p> <p>Na kobercích s dlouhým vlasem se mohou kolečka robotického vysavače protáčet a působit tím problémy s navigací.</p> <ul style="list-style-type: none"> • Ohraničte koberec magnetickou páskou. <p>Tmavé a husté koberce mohou být robotickým vysavačem při znečištěných senzorech interpretovány jako prohlubeň. Skleněné podlahy jsou obecně interpretovány jako prohlubeň.</p> <ul style="list-style-type: none"> • Pravidelně čistěte podlahové senzory.
<p>Robotický vysavač se chová jinak, než se předpokládá.</p>	<p>Upravili jste nastavení robotického vysavače prostřednictvím aplikace (např. se změnila velikost režimu SPOT).</p> <ul style="list-style-type: none"> • Zkontrolujte v aplikaci, která nastavení jsou zvolena.

PORUCHA

Robotický vysavač se po úklidu nevrací do dobíjecí základny.



Pokud nelze poruchu odstranit, obraťte se na zákaznický servis společnosti Vorwerk (viz kapitola „11 Servisní úkony“ na straně 58). Více k tématu naleznete také na: www.chytry-robot.cz

MOŽNÁ PŘÍČINA A ODSTRANĚNÍ

- Zkontrolujte, zda jste odstranili ochrannou fólii z infračerveného okénka dobíjecí základny.

Možná jste začali úklid v režimu normálního čištění z jiného místa, než je dobíjecí základna.

Pokud spustíte robotický vysavač na jiném místě v místnosti, vrátí se po úklidu na toto místo.

Úklid byl pravděpodobně přerušen a robotický vysavač byl znovu spuštěn na jiném místě v místnosti.

Senzory na dobíjecí základně nebo senzory robotického vysavače jsou možná zakryté nebo znečištěné (viz kapitola „6.5 Čištění robotického vysavače a dobíjecí základny“ na straně 48).

- Odstraňte předměty, které zakrývají senzory robotického vysavače a vyčistěte senzory.

Dobíjecí základna může být za stěnou nebo jinou překážkou, která blokuje signál.

- Přesuňte dobíjecí základnu na jiné místo.
- Ujistěte se, že se 0,5 metru na obou stranách základny a 0,3 metru nad základnou nevykytují žádné překážky.

Možná jste vybrali režim úklidu SPOT. Po uklizení nastavené oblasti se v tomto režimu robotický vysavač vrátí do výchozího bodu. V normálním režimu úklidu se robotický vysavač automaticky vrátí k dobíjecí základně.

Možná není dobíjecí základna optimálně postavená.

Otestujte, zda je dobíjecí základna optimálně postavená:

- Spusťte čištění SPOT z dobíjecí základny. Pokud robotický vysavač základnu nenajde, je špatně postavená. Zkuste ji přemístit jinam.

9 EKOLOGICKÁ LIKVIDACE A OCHRANA ŽIVOTNÍHO PROSTŘEDÍ

9.1 Likvidace přístroje



Jako majiteli elektrického nebo elektronického přístroje je vám (podle SMĚRNICE 2012/19/EU EVROPSKÉHO PARLAMENTU A RADY ze dne 4. července 2012 o použitých elektrických a elektronických přístrojích a podle zákona o elektrotechnice a elektronice ze dne 20. října 2015) zákonem zakázáno vyhodit tento přístroj nebo jeho elektrické/elektronické příslušenství do netříděného domovního odpadu.

- Využijte namísto toho k tomu určené možnosti bezplatného odevzdání.
- Informujte se o možnostech na místním úřadu vašeho města nebo obce.
- Přístroj můžete také odevzdat oddělení zákaznického servisu společnosti Vorwerk.

9.2 Pokyny pro likvidaci akumulátoru



Následující pokyny jsou určeny pro likvidátory robotického vysavače Kobold VR300, ne pro vás jako uživatele!

Integrovaný Li-Ion akumulátor obsahuje látky, které mohou ohrozit životní prostředí. Před sešrotováním robotického vysavače se musí akumulátor z robotického vysavače vyjmout a odevzdat ve sběrně baterií.

- Vyjměte akumulátory teprve tehdy, když jsou zcela vybité. Kontakty akumulátorů nesmí nikdy přijít do kontaktu s kovem.



Pozor! Nebezpečí úrazu v důsledku vytečení akumulátoru!

Vytečené akumulátory by se neměly dostat do kontaktu s očima a sliznicemi.

- Umyjte si ruce a oči si vypláchněte čistou vodou. Pokud budete i nadále mít potíže, navštivte lékaře.

VYJMUTÍ AKUMULÁTORŮ Z ROBOTICKÉHO VYSAVAČE KOBOLD VR300



Následující pokyny jsou určeny pro likvidátory robotického vysavače, ne pro vás jako uživatele!



Vyjměte akumulátory teprve tehdy, když jsou zcela vybité.

Kontakty akumulátorů nesmí nikdy přijít do kontaktu s kovem.

Akumulátory vyjměte ze spotřebiče takto:

- Akumulátory je možné z přístroje odebrat následujícím způsobem.
- Ověřte, zda jsou akumulátory zcela vybité tak, že se pokusíte přístroj znovu zapnout. Pokud motor nastartuje, opakujte celý proces.
- Demontujte 2 šrouby krytu prostoru pro baterie.
- Demontujte kryt prostoru pro baterie.
- Vyjměte akumulátory a přitom odpojte konektory akumulátorů.

9.3 Likvidace obalu

Obal je důležitou součástí našeho výrobku: Chrání naše přístroje při přepravě a snižuje riziko poškození přístroje. Proto musí obal existovat. Pro případ, že musíte svůj přístroj během záruční lhůty nebo i po ní předat nebo zaslat na opravu do zákaznického servisu, je originální obal nejbezpečnější ochranou před poškozením při přepravě.

Chcete-li obal přesto zlikvidovat, můžete to kdykoliv a bez omezení učinit prostřednictvím vašich regionálních zařízení (kontejnery na starý papír, sběrný dvůr, sběr starého papíru atd.). Společnost Vorwerk tímto pověřuje ze zákona autorizované poskytovatele licence. V případě dotazů se prosím obraťte na příslušný zákaznický servis (viz kapitola „11 Servisní úkony“ na straně 58).

9.4 Informace o ochraně životního prostředí

Ochrana přírody a životního prostředí - ve společnosti Vorwerk je ochrana životního prostředí důležitým podnikatelským cílem.

MÉNĚ OBALŮ

Používáme výhradně ekologický materiál, který se při správné likvidaci recykluje. Podílíme se již při vývoji na omezení tvorby odpadu a zasazujeme se jeho likvidaci a recyklaci.

ÚSPORA ENERGIE

Výrobky společnosti Vorwerk šetří životní prostředí – spotřebují pouze málo energie při vysokém sacím výkonu.

EKOLOGICKÁ VÝROBA

Při výrobě našich výrobků klademe velký důraz na ochranu životního prostředí. Používáme recyklovatelné plasty a barvy. Zcela vědomě jsme se vzdali zpomalovačů hoření zatěžujících životní prostředí.

Naše návody k použití jsou vyráběny z lesních porostů obhospodařovaných tak, aby byl zajištěn jejich trvale udržitelný rozvoj, a jsou běleny bez chlóru.

RECYKLOVATELNÝ MATERIÁL

Materiál našich výrobků lze téměř všechen recyklovat.

V maximální možné míře jsme se vzdali použití PVC.

Při konstruování našich výrobků dbáme na „druhově čistý“ materiál.

Použité látky lze později bez velkého vynaložení energie v moderních zařízeních látkově separovat. Aby je bylo možné recyklovat ještě snadněji, většinu našich plastových konstrukčních dílů jsme označili.

10 ZÁRUKA

Záruční podmínky naleznete ve své kupní smlouvě.

11 SERVISNÍ ÚKONY

SERVIS V ČESKÉ REPUBLICĚ



Pracovníci naší bezplatné zákaznické linky vám rádi poskytnou pomoc.
Zákaznická linka: 800 168 987


PŘÍTOMNOST NA INTERNETU



www.chytry-robot.cz
www.vorwerk-kobold.cz

**ROBOTICKÝ
VYSAVAČ KOBOLD
VR300
A DOBÍJECÍ
ZÁKLADNA**

12 TECHNICKÉ ÚDAJE

Robotický vysavač Kobold VR300	
Bezpečnostní znak	
Kryt	vysoce kvalitní recyklovatelný plast
Motor	bezúdržbový stejnosměrný motor
Ventilátor	jednostupňový ventilátor
Vstupní napětí základnové stanice	100 – 240 V střídavého napětí, 50/60 Hz
Objemový průtok vzduchu	12 – 13 l/s
Příkon	celkem cca 85 W (podle podlahové krytiny) / cca 65 W (režim ECO) - ventilátor 50 W (režim ECO 30 Watt) - kartáč cca 30 W - stand-by cca 0,5 W
Kapacita akumulátoru	max. 60 minut/90 minut (podle režimu úklidu, podlahové krytiny a bytové situace)
Hmotnost	cca 5 kg (přístroj a dobíjecí základna)
Emise hluku	70 dBA (měřeno ve volných podmínkách na koberci)
Akumulátory	Li-Ion 14,4 V; cca 84 Wh, nominální
Doba nabíjení akumulátorů	po max. 1 hod. je možné nové vysávání po 3,5 – 4 hod. kompletní nabití zcela vybitých akumulátorů
Cykly nabíjení akumulátorů / životnost akumulátorů	70 % kapacity po cca 800 plných cyklech
Dobíjecí základna	Typ B-VR300
Režim IEC/EN	Přístup přes aplikaci Kobold Robot: 5krát klikněte na ikonu robota v nabídce „Informace o přístroji“ v části „Nastavení robota“.

13 PROHLÁŠENÍ O SHODĚ

Společnost Vorwerk Elektrowerke GmbH & Co. KG prohlašuje, že zařízení s funkcí pro bezdrátový přenos – robotický vysavač Kobold VR300 – splňuje podmínky směrnice 2014/53/EU. Plné znění prohlášení o shodě s požadavky směrnic EU lze najít na webových stránkách

<https://corporate.vorwerk.de/eg-konformitaetserklaerung/> resp. <https://corporate.vorwerk.com/en/ec-declaration-of-conformity/>

kobold

ROBOT ASPIRADOR KOBOLD VR300
ROBOTICKÝ VYSAVAČ VR300
VR300 ROBOT ASPIRAPOLVERE



ESPAÑA

Vorwerk España M.S.L., S.C.
Avda. Arroyo del Santo 7, 28042 Madrid
www.vorwerk.es

Visítenos en Facebook:
www.facebook.com/Robot.Aspirador.Kobold

ČESKÁ REPUBLIKA

Pod Pekařkou 1/107, 147 000 Praha 4
www.vorwerk.cz

Navštivte nás na Facebooku:
www.facebook.com/vorwerk.kobold.cz

SVIZZERA

Vorwerk Kobold Schweiz
Vorwerk International Strecker & Co.
Christoph Merian-Ring 23, 4153 Reinach BL
www.vorwerk-kobold.ch

INTERNATIONAL

Vorwerk International Strecker & Co.
Verenastrasse 39, 8832 Wollerau
Switzerland
www.vorwerk-kobold.com

