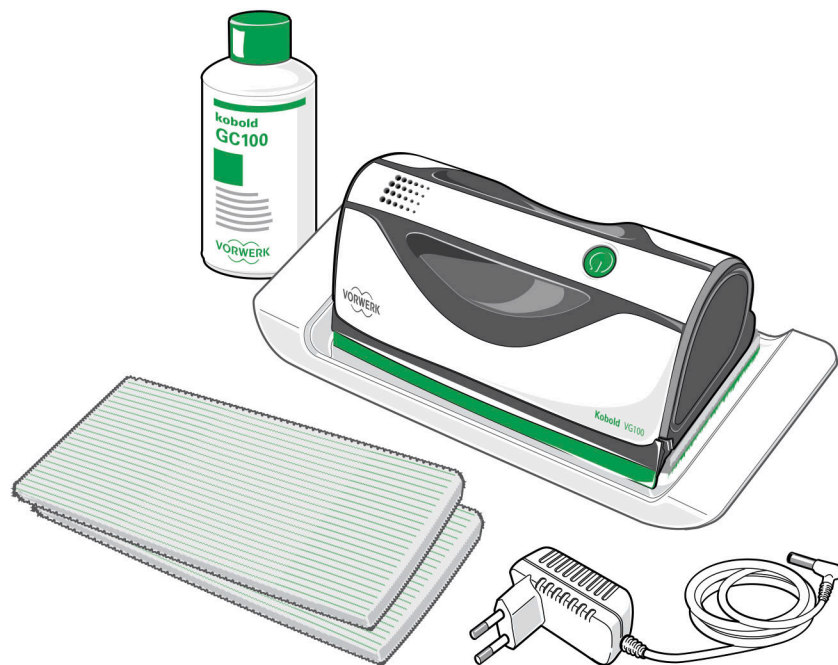


---

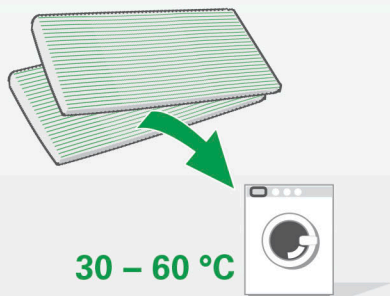
**kobold**

**NÁVOD K POUŽITÍ  
ČISTIČ OKEN  
KOBOLD VG100**

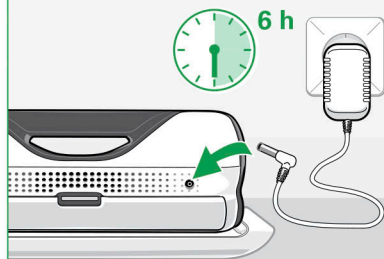


## RYCHLÝ START

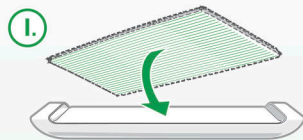
01



02



03



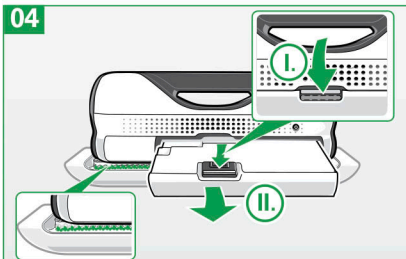
II.



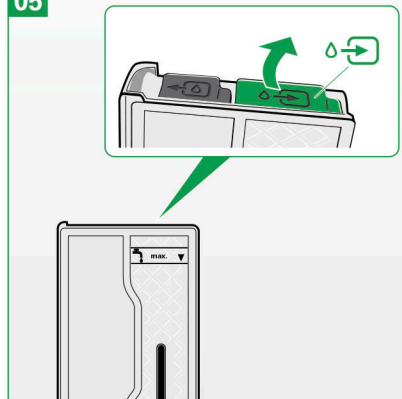
III.



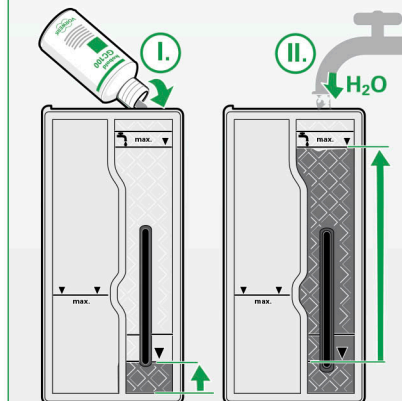
04



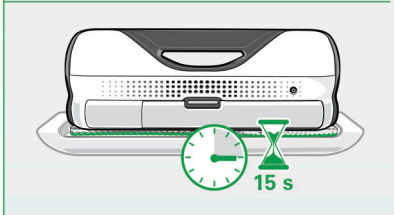
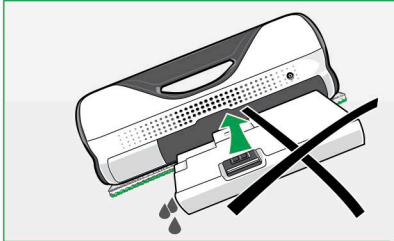
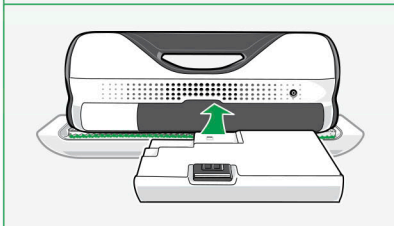
05



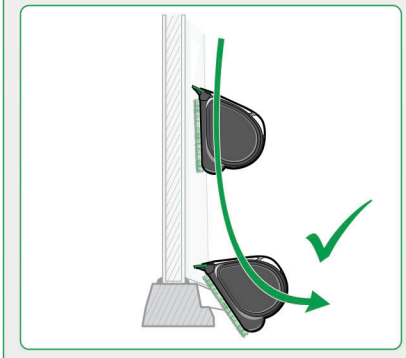
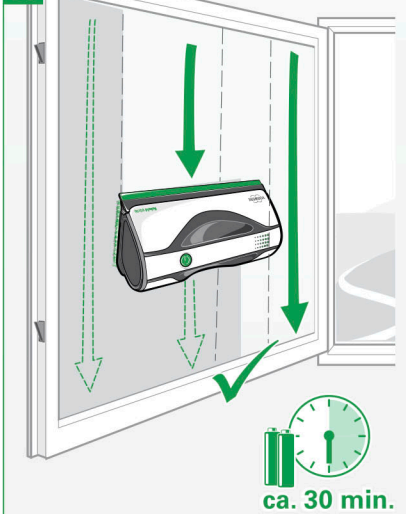
06



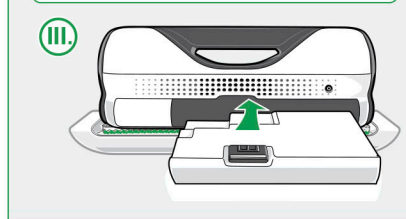
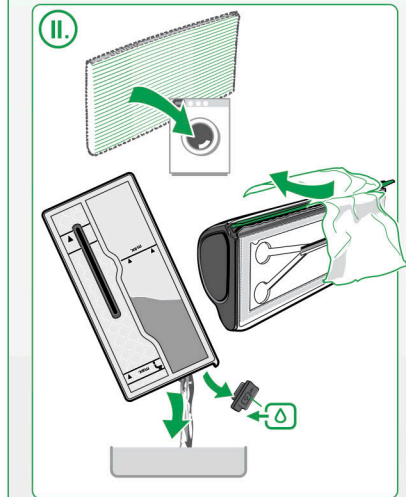
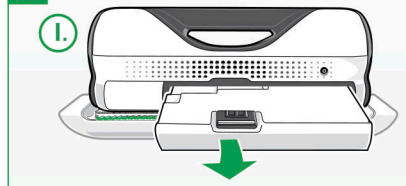
07



08



09



## OBSAH

<b>1</b>	<b>Pro vaši bezpečnost </b>	<b>8</b>
1.1	Použití v souladu s určením	8
1.2	Stupně nebezpečí	9
1.3	Upozornění na nebezpečí	10
<b>2</b>	<b>Příprava</b>	<b>14</b>
2.1	Nabití akumulátorů	14
2.2	Praní mikrovláknové tkaniny MF100	15
2.3	Přípevnění mikrovláknové tkaniny MF100	16
<b>3</b>	<b>Obsluha</b>	<b>17</b>
3.1	Zapnutí čističe oken	17
3.2	Indikátor funkce	18
3.3	Vypnutí čističe oken Kobold VG100	19
3.4	Plnění nádržky čisté vody	19
3.5	Použití koncentráту čističe skel Kobold GC100	20
3.6	Vložení vodní nádržky	22
3.7	Čištění oken	23
3.8	Vyprázdnění nádržky znečištěné vody	26
<b>4</b>	<b>Skladování čističe oken</b>	<b>27</b>
<b>5</b>	<b>Údržba</b>	<b>28</b>
5.1	Praní mikrovláknové tkaniny MF100	28
5.2	Čištění stahovací chlopně	28
5.3	Otočení nebo výměna stahovací chlopně	29
<b>6</b>	<b>Odstraňování poruch</b>	<b>30</b>
<b>7</b>	<b>Likvidace a ochrana životního prostředí</b>	<b>33</b>
7.1	Likvidace čističe oken	33
7.2	Pokyny pro likvidaci akumulátorů	33
7.3	Likvidace obalu	35
7.4	Informace o ochraně životního prostředí	35
<b>8</b>	<b>Záruka</b>	<b>37</b>
<b>9</b>	<b>Servisní výkony</b>	<b>37</b>
<b>10</b>	<b>Technické údaje</b>	<b>38</b>

## ÚVODNÍ POZNÁMKA

Srdečně gratulujeme k získání vašeho čističe oken Kobold VG100. Bude vám spolehlivým pomocníkem v domácnosti, který vám usnadní čištění oken.

Čistič oken je inovativním řešením pro čištění skleněných oken. Slučuje všechny pracovní kroky konvenčního čištění oken do pouhé jedné pracovní operace. Tak můžete svá okna vyčistit rychle, pohodlně a důkladně.

## PŘED ZAHÁJENÍM

- Než-li čistič oken poprvé použijete, přečtěte si pozorně návod k použití.
- Uschovejte si návod k použití pro budoucí využití. Je důležitou součástí čističe oken a musí být k výrobku přiložen, přenecháte-li jej k využití jiným osobám nebo k likvidaci.

## ZNAČKY A SYMBOLY

V textu naleznete uvedené symboly s následujícím významem:



Výstražný symbol



Odkaz na zákaznický servis/podporu Vorwerk



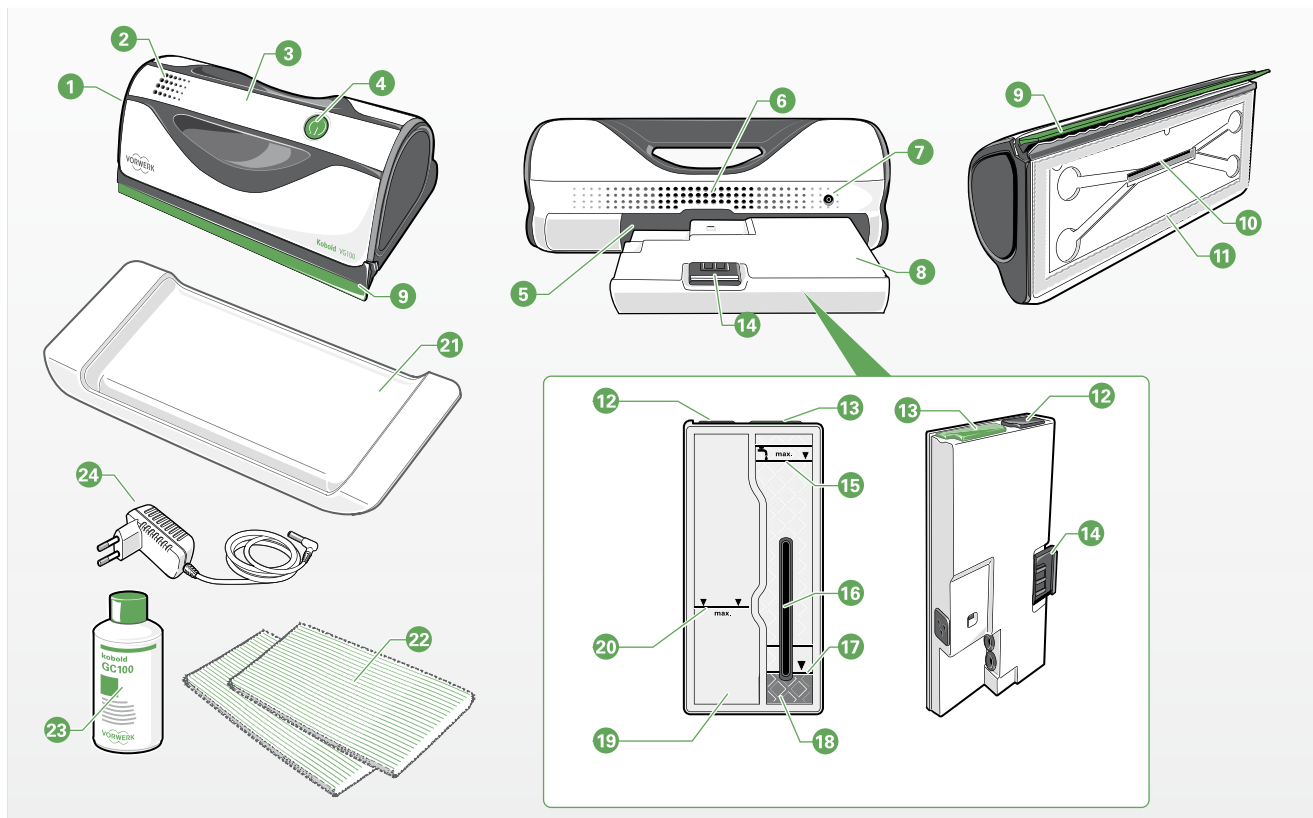
Symbol pro radu



Odkaz na internetovou prezenci Vorwerk

- Návod k zacházení

## PŘEHLED VÝROBKU



## LEGENDA

1	Čistič oken Kobold VG100
2	Indikátor funkce LED
3	Rukojeť
4	Vypínač
5	Zasouvací přihrádka nádržky
6	Ventilační otvor
7	Nabíjecí zásuvka
8	Vodní nádržka, odnímatelná
9	Stahovací chlopně
10	Otvor pro vypouštění vody
11	Úpnutí pro mikrovláknovou tkaninu
12	Uzávěr nádržky znečištěné vody (šedý)
13	Uzávěr nádržky čisté vody (zelený)
14	Zajišťovací/odjišťovací tlačítko
15	Značka naplnění (max.)
16	Otvor pro vypouštění vody
17	Značka naplnění (max.) pro koncentrát GC100

18	Nádržka čisté vody
19	Nádržka znečištěné vody
20	Značka (max.) pro znečištěnou vodu
21	Miska pro odložení přístroje
22	Mikrovláknová tkanina MF100
23	Koncentrát čističe skel Kobold GC100
24	Nabíječka

## 1 PRO VAŠI BEZPEČNOST ⚠

Maximální možná bezpečnost patří k vlastnostem výrobků Vorwerk. Bezpečnost výrobku čističe oken Kobold VG100 lze však zaručit pouze tehdy, budete-li respektovat tuto kapitolu.

### 1.1 Použití v souladu s určením

---

#### Upozornění!

Tento přístroj mohou používat děti od 8 let a osoby se sníženými fyzickými, smyslovými nebo duševními schopnostmi nebo nedostatkem zkušeností anebo vědomostí, jsou-li pod dohledem nebo byly poučeny ohledně bezpečného používání přístroje a porozuměli z toho plynoucí nebezpečí. Děti si nesmějí s přístrojem hrát. Čištění a uživatelskou údržbu nesmějí provádět děti bez dozoru.

Děti nesmějí používat přístroj na otevřeném okně nebo v jiných situacích s nebezpečím pádu.

Nebezpečí pádu: Při použití (zvláště na otevřeném okně) je třeba dbát na přiměřenou vlastní bezpečnost.

---

Používejte čistič oken výhradně k čištění a ošetřování suchých, hladkých a neopracovaných skleněných ploch s rovným povrchem. Vhodná jsou okenní skla, zrcadla nebo zimní zahrady ze skla.





Nevhodné jsou nerovné, zaoblené, vypouklé, matované nebo strukturované povrchy (např. autoskla, matné sklo v koupelně, sklo s ornamenty). Rovněž nejsou vhodná skla se zvláštní úpravou (např. lotosový efekt) a plastové plochy (např. plexisklo, monitory, televizory). Čistič oken Kobold VG100 je určen výhradně pro použití v domácnosti. Při nesprávném nebo návodu k použití neodpovídajícím použití nepřebírá firma Vorwerk žádnou odpovědnost.

## 1.2 Stupně nebezpečí

- Respektujte pro svoji bezpečnosti i upozornění na nebezpečí v textu následujících kapitol.

Upozornění na nebezpečí v následující kapitole rozpoznáte podle výstražného symbolu anebo signálního slova, které ukazuje stupeň nebezpečí:

Stupeň nebezpečí	Výstražný symbol	Signální slovo	Možná nebezpečí
3		Výstraha!	- Nebezpečí zasažení elektrickým proudem - Nebezpečí požáru - Nebezpečí výbuchu
2		Pozor!	- Nebezpečí zranění
1		Upozornění!	- Nebezpečí poškození nesprávným používáním - Poškození věcí nesprávným používáním

### 1.3 Upozornění na nebezpečí

Čistič oken VG100 splňuje bezpečnostní předpisy země, v níž byl prodáván autorizovanou organizací Vorwerk. Při použití čističe oken v jiné zemi nemůže být zaručeno dodržení místních bezpečnostních předpisů. Firma Vorwerk proto nepřebírá žádnou odpovědnost za z toho vyplývající bezpečnostní rizika pro uživatele.

---

#### Upozornění!

- Než čistič oken poprvé použijete, přečtěte si pozorně návod k použití.
- Respektujte zvláště následující pokyny.
- Uschovejte si návod k použití pro budoucí využití. Je důležitou součástí čističe oken a musí být k výrobku přiložen, přenecháte-li jej k využití jiným osobám.

---

#### Výstraha! Nebezpečí zasažení elektrickým proudem!

Před prováděním čištění a údržby čističe oken přístroj vypněte a vytáhněte nabíječku ze zásuvky.

- Neprovádějte opravy na čističi oken svépomocí. Doporučujeme přenechat provedení oprav pouze příslušnému zákaznickému servisu firmy Vorwerk.
- Nezavádějte žádné špičaté předměty do elektrických kontaktů.
- Neměňte kontakty.
- Neprovazujte čistič oken, je-li poškozený nebo vykazuje-li nabíječka známky poškození.

- V případě poškození kontaktujte nejbližší zákaznický servis firmy Vorwerk, chcete-li čistič oken Kobold VG100 nadále používat.
- Nepoužívejte čistič oken, je-li poškozený nebo spadl-li na zem a vykazuje viditelná poškození nebo provozní poruchy.

---

### **Výstraha! Nebezpečí výbuchu!**

- Nevysávejte žádné výbušné nebo snadno vznětlivé látky.
- Nevhazujte čistič oken nikdy do otevřeného ohně.

---

### **Výstraha! Nebezpečí požáru!**

- Nevysávejte čističem oken v žádném případě horký popel.

---

### **Pozor! Nebezpečí zranění při požití čisticího prostředku!**

**Pokyny pro bezpečné zacházení s čisticími prostředky a prostředky pro údržbu:**

- Používejte koncentrát čističe skel Kobold GC100 pouze zředěný.
- Než koncentrát čističe skel poprvé použijete, přečtěte si pozorně návod k použití.
- Uchovávejte koncentrát čističe skel mimo dosah dětí.
- Zabraňte kontaktu s očima. Vnikne-li produkt do očí, vypláchněte je důkladně vodou!
- Nepolkněte koncentrát čističe skel. V případě požití koncentráту čističe skel vyhledejte lékaře!

**Složky koncentráту čističe skel:** < 5% aniontové a neiontové tenzidy, polymery, parfém, methylisothiazolinon, benzyliisothiazolinon.

---

## **Upozornění! Nebezpečí poškození čističe oken**

### **Kobold VG100 nesprávným používáním!**

Před prováděním čištění a údržby čističe oken jej vypněte a vytáhněte nabíječku ze zásuvky.

- Nikdy nevytahujte nabíječku ze zásuvky za připojovací kabel. Uchopte vždy nabíječku za zástrčku.
- Vysávejte čističem oken vždy pouze plochu navlhčenou čisticí kapalinou.
- V žádném případě nepoužívejte čističe oken na již mokrých površích ani nenasávejte jiné než přístrojem nanesené kapaliny.
- Nikdy neponořujte čistič oken do vody nebo jiných kapalin.
- Nepoužívejte čistič oken jako vysavač prachu k vysávání pevných částic jako např. drobků.
- Při nesprávném použití čističe oken může docházet k silnému kapání. Z opatrnosti odstraňte předměty citlivé na vodu nacházející se pod oknem.
- Nikdy nečistěte čistič oken nebo nabíječku vodou nebo vlhkými čističi.
- Než uvedete čistič oken do provozu, zkontrolujte, zda údaj o napětí na čističi oken souhlasí s místním síťovým napětím.
- Doporučujeme použití originálních výrobků Vorwerk.
- Používejte k nabíjení čističe oken pouze střídavé napětí a přípojku řádně nainstalovanou odborníkem.
- Používejte čistič oken Kobold VG100 a příslušnou nabíječku výhradně se střídavým napětím uvedeným na typovém štítku.
- Nepoužívejte čistič oken a nabíječku, jsou-li na nich patrná poškození.
- Nabíjejte čistič oken pouze dodanou nabíječkou.
- Nepřechovávejte čistič oken venku a uchovávejte je chráněný před vlhkostí.

- Nestavte čistič oken do blízkosti tepelných zdrojů (krb, topidlo nebo horká topná tělesa).
  - Po každém použití čistič oken znovu vypněte.
  - V žádném případě neblokuje během používání ventilační otvory.
  - Před nabíjením čistič oken vypněte.
  - Používejte čistič oken výhradně s vloženou vodní nádržkou.
  - Nabíjejte a používejte čistič oken při teplotách mezi 5 °C a 35 °C.
  - Uchovávejte čistič oken v rozsahu teploty mezi 5 °C a 35 °C.
  - Akumulátory čističe oken jsou pevně zabudované. Nepokoušejte se je vymontovat a nahradit jinými.
  - V žádném případě akumulátory nezkratujte!
  - Nevystavujte čistič oken anebo akumulátory ohni, horku ani přímému slunečnímu záření.
-

## Upozornění! Poškození čištění plochy znečištěnými mikrovláknovými tkaninami.

- Nepoužívejte žádné silně znečištěné mikrovláknové tkaniny s cizími tělesy, abyste zabránili poškození čištěných ploch.
- Před každým použitím mikrovláknovou tkaninu důkladně prozkoumejte, zda neobsahuje cizí tělesa, abyste vyloučili poškození čištěné plochy.

## 2 PŘÍPRAVA

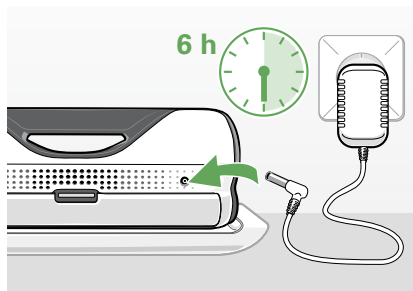
Než můžete čistič oken Kobold VG100 použít, musíte provést některé přípravné práce.

### 2.1 Nabítí akumulátorů

Než začnete nabíjet akumulátory, ujistěte se, že je čistič oken umístěný středově na odstavné misce, jinak se může stahovací chlopeč poškodit deformací (viz obr. 2.4).

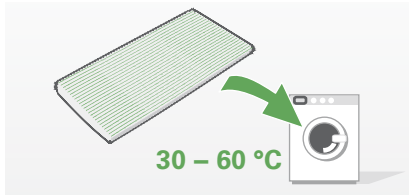
Před prvním použitím musíte zcela nabít akumulátory. Tento proces trvá přibližně 6 hodin.

- Připojte nabíječku k napájecímu zdroji.
- Respektujte předepsané napětí 220 V - 240 V.
- Připojte nabíječku k nabíjecí zásuvce na čističi oken.
- Dbejte, aby byla zástrčka zcela zasunutá!



Obr. 2.1 Nabítí akumulátorů

Během procesu nabíjení pulzuje ukazatel stavu nabití podle aktuálního stavu nabití. Ukazatel je rozdělen do 3 stavů nabití (viz kapitola 3.2 „Indikátor funkce“).



Obr. 2.2 Praní mikrovláknové tkaniny

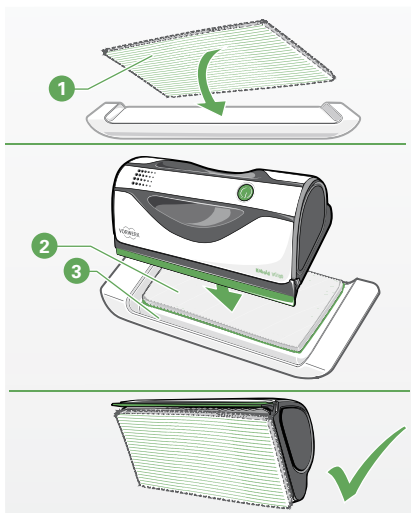
## 2.2 Praní mikrovláknové tkaniny MF100

**Upozornění! Poškození čištěné plochy znečištěnými mikrovláknovými tkaninami.**

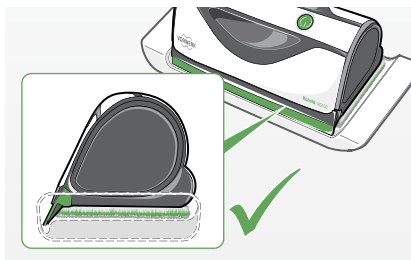
- Nepoužívejte žádné silně znečištěné mikrovláknové tkaniny s cizími tělesy, abyste zabránili poškození čištěných ploch.
- Před každým použitím mikrovláknovou tkaninu důkladně prozkoumejte, zda neobsahuje cizí tělesa, abyste tak vyloučili poškození čištěné plochy.

Před prvním použitím mikrovláknové tkaniny ji vyperte pro docílení dobrého rozložení vody a optimálních výsledků čištění.

- Vyjměte mikrovláknové tkaniny z obalu.
- Perte mikrovláknové tkaniny **bez avivážních prostředků a bez bělicích prostředků** v pračce při maximální teplotě 60 °C. Nechte mikrovláknové tkaniny uschnout. Je možné usušení v sušičce.



Obr. 2.3 Připevnění mikrovláknové tkaniny



Obr. 2.4 Uložení čističe oken

## 2.3 Připevnění mikrovláknové tkaniny MF100

- Položte mikrovláknovou tkaninu čisticí plochou **1** na odstavňovou misku tak, aby stranami těsně zakončovala odstavňovou plochu.
- Umístěte čistič oken Kobold VG100 na mikrovláknovou tkaninu **2**. Držte ji nejprve pouze vhodným způsobem její zadní stranou proti zadnímu ohraničovací odstavňové plochy odstavňové misky.
- Následně naklopte čistič oken dopředu tak, aby se stahovací chlopeč nacházela v prohlubni odstavňové misky **3**.
- Zvedněte čistič oken a zkontrolujte, zda je mikrovláknová tkanina připevněná rovně a těsně. Stahovací chlopeč nesmí být mikrovláknovou tkaninou překrytá.

Pokládejte čistič oken vždy vystředěně na k tomu určenou plochu odstavňové misky.

- Dbejte na to, aby byla mikrovláknová tkanina správně připevněná.
- Stahovací chlopeč by měla zapadnout do přítomné prohlubně.



Je-li čistič oken po delší dobu položený chybně, může se stahovací chlopeč poškodit.



### 3 OBSLUHA

Následující kapitola obsahuje informace o funkcích a obsluze čističe oken Kobold VG100.



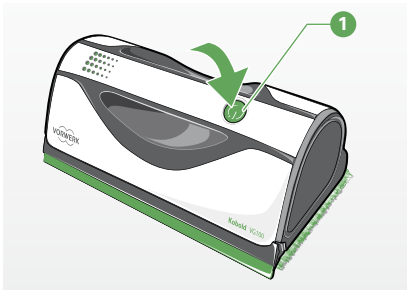
#### **Výstraha! Nebezpečí zasažení elektrickým proudem!**

- Nikdy čističem oken nevysávejte již na ploše přítomnou vodu, jiné kapaliny nebo snadno vznětlivé látky.
- Nikdy neponořujte čistič oken nebo nabíječku do vody nebo jiných kapalin.



#### **Nebezpečí výbuchu!**

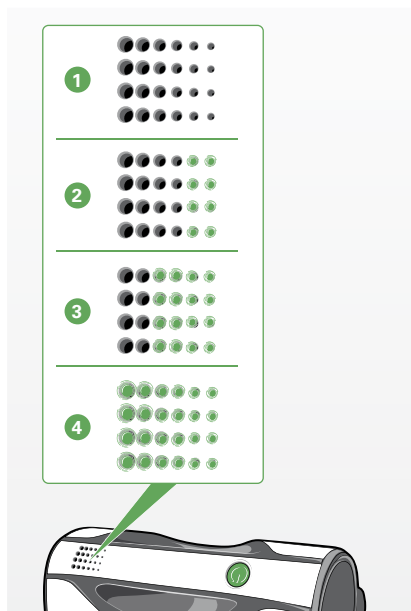
- Nevysávejte žádné výbušné nebo snadno vznětlivé látky.
- Nevhazujte čistič oken nikdy do otevřeného ohně.



Obr. 3.1 Zapnutí a vypnutí čističe oken Kobold VG100

#### 3.1 Zapnutí čističe oken

- Stiskněte vypínač **1** pro zapnutí čističe oken. Indikátor funkce začne trvale svítit podle stavu nabití akumulátorů (viz kapitola 3.2. „Indikátor funkce“).



Obr. 3.2 Indikátor funkce

### 3.2 Indikátor funkce

Indikátor funkce slouží jako indikátor provozu a stavu nabití čističe oken Kobold VG100. Zobrazovací pole se dělí do 3 vodorovných stavových polí, které odpovídají stavu nabití (viz obrázek 3.2).

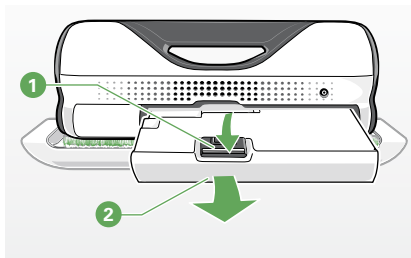
Indikátor funkce	Stav
1 Indikátor funkce vypnutý	vypnuto
4 Indikátor funkce zapnutý	zapnuto
4 Rychlé krátkodobé blikání přístisknutí vypínače	Stav nabití akumulátorů příliš nízký, nabijte akumulátory
1, 2, 3, 4  Indikátor funkce pulzuje	Probíhá nabíjení
1 Indikátor funkce vypnutý (při připojení nabíječky)	Nabíjení dokončeno, akumulátory zcela nabitě
3 prostřední a pravé řady LED svítí	Střední stav nabití akumulátorů
2 obě pravé řady LED svítí	Nízký výkon akumulátorů
1 Nesvítí žádné LED po stisknutí vypínače (indikátor funkce vypnutý)	Žádný výkon akumulátorů, akumulátor je vybitý



Obr. 3.3 Vypnutí čističe oken

### 3.3 Vypnutí čističe oken Kobold VG100

- Stiskněte vypínač ① pro vypnutí čističe oken. Indikátor funkce zhasne.



Obr. 3.4 Vytažení nádržky

### 3.4 Plnění nádržky čisté vody

Před použitím čističe oken se musí nádržka čisté vody naplnit čerstvou vodou a koncentrátem čističe skel GC100.

Berte přitom ohled na značky „max.“ na nádržce (viz bod 4 v obr. 3.6).



#### Nebezpečí výbuchu!

- Neplňte do nádržky čisté vody v žádném případě výbušné nebo snadno vznětlivé látky.

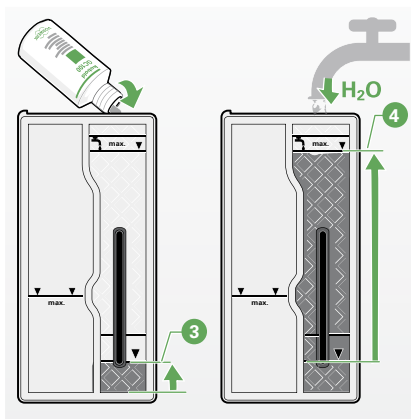


Doporučujeme výhradní používání koncentrátu čističe skel Kobold GC100 firmy Vorwerk pro dosažení výsledku čištění bez šmouh (viz kapitola „3.5 Použití koncentrátu čističe skel Kobold GC100“)!



Obr. 3.5 Otevření nádržky čisté vody

- Stiskněte odjišťovací tlačítko na zadní straně čističe oken dolů a podržte je stisknuté ①.
- Vytáhněte zcela nádržku dozadu ②.
- Otočte nádržku tak, aby oba otvory ukazovaly nahoru.
- Otevřete nádržku čisté vody vytažením zeleného gumového uzávěru nahoru.



Obr. 3.6 Plnění nádržky čisté vody

- Naplňte nejprve koncentrát čističe skel Kobold GC100 v uvedeném množství podle značky (obrázek 3.6) **3**. Přiložte pro to otvor lahve koncentráту čističe skel na nálevku nádržky čisté vody.
- **Respektujte značku maximální výšky naplnění pro správné dávkování koncentráту čističe skel **3**.**
- Následně naplňte nádržku vodou. Respektujte i zde maximálně přípustnou výšku naplnění **4**.
- Následně znovu uzavřete nádržku gumovým uzávěrem a zatřepajte nádržkou, aby se koncentrát čističe skel lépe rozmíchal.

---

**Upozornění! Ohrožení zdraví nesprávným použitím koncentráту!**

**Pokyny pro bezpečné zacházení s čisticími prostředky:**

- Nepolkněte čisticí prostředek. V případě požití čisticího prostředku vyhledejte lékaře!
  - Uchovávejte čisticí prostředek mimo dosah dětí!
  - Zabraňte kontaktu s očima. Vnikne-li produkt do očí, vypláchněte je důkladně vodou!
- 

### 3.5 Použití koncentráту čističe skel Kobold GC100



Doporučujeme výhradní používání koncentráту čističe skel Kobold GC100 firmy Vorwerk pro dosažení výsledku čištění bez šmouh a pruhů!



Obr. 3.7 Koncentrát čističe skel  
Kobold GC100

Koncentrát čističe skel se musí rozředit vodou v poměru 1:16. Směšovací poměr v nádržce činí cca 5 ml koncentrátu a cca 80 ml vody. Používejte pouze čisticí kapaliny, které odpovídají tomuto poměru. **Respektujte k tomu označení maximálních výšek naplnění 3 (Obr. 3.6) pro správné dávkování koncentrátu čističe skel Kobold GC100.** Speciální složení koncentrátu čističe skel umožňuje rychlé, rovnoměrné rozdělení čisticího prostředku a úplné zachycení do mikrovláknové tkaniny MF100 během několika sekund. V koncentrátu čističe skel jsou navíc obsažené „vysoce výkonné“ tenzidy, které způsobují dostatečné navlhčení čištěného povrchu i při krátké době kontaktu. Pěnění přitom zůstává minimální, což umožňuje snadné odsátí povrchu čističem oken. Čistič oken přitom klouže lehce a bez pískání po čištěné ploše. Díky jedinečné kombinaci tenzidů vyschnou ošetřované povrchy bez šmouh. Kombinace tenzidů umožňuje nepoužívání těkavých rozpouštědel. Vzduch v místnosti tak není zatěžován výparry rozpouštědel a je zlepšena snášenlivost s pokožkou.

---

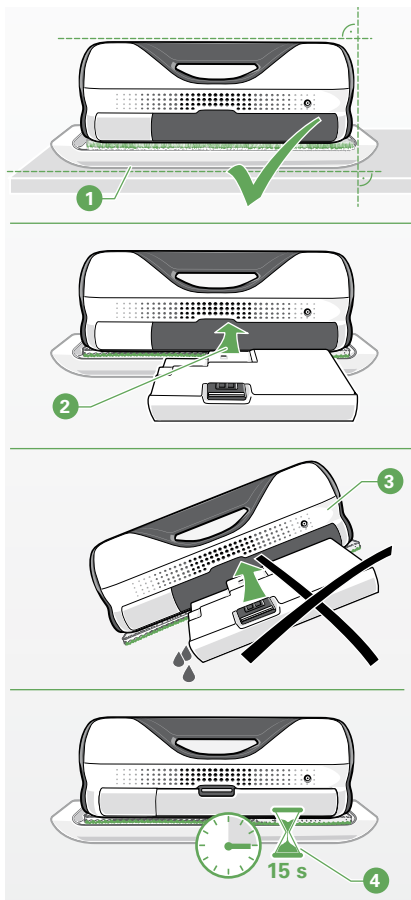
#### **Upozornění! Ohrožení zdraví nesprávným použitím koncentrátu!**

##### **Pokyny pro bezpečné zacházení s čisticími prostředky:**

- Nepolkněte koncentrát čističe skel. V případě požití koncentrátu čističe skel vyhledejte lékaře!
- Uchovávejte koncentrát čističe skel mimo dosah dětí!
- Zabraňte kontaktu s očima. Vnikne-li koncentrát čističe skel do očí, vypláchněte je důkladně vodou!

**Složky koncentrátu čističe skel:** < 5% aniontové a neiontové tenzidy, polymery, parfém, methylisothiazolinon, benzyliisothiazolinon.

---



Obr. 3.8 Vsazení nádržky

### 3.6 Vložení vodní nádržky

Po naplnění čisticí kapalinou (koncentrát čističe skel Kobold GC100 a čistá voda), resp. vyprázdnění nádržky znečištěné vody vložte znovu nádržku do čističe oken Kobold VG100.

- **Připevněte mikrovláknovou tkaninu MF100 na čistič oken (viz kapitola 2.3) a zkontrolujte, zda je mikrovláknová tkanina na čističi oken správně připevněná, než vložíte nádržku.**
- Postavte čistič oken s připevněnou mikrovláknovou tkaninou vodorovně na odstavnou misku tak, aby se stahovací chlopeč nacházel v prohlubni odstavné misky ①.
- Vložte nádržku do zasouvací přihrádky ②. Vsuňte přitom nádržku podél vedení do čističe oken, až se zajišťovací/odjišťovací tlačítko slyšitelně (s „klapnutím“) zajistí.

**Nádržka se kompletně vyprázdní ihned po zajištění v zasouvací přihrádce. Propuštěná čisticí kapalina se přitom rozptýlí v mikrovláknové tkanině.**

- Nedržte čistič oken nakloněný ③ nebo svisle, když vkládáte nádržku, jinak začne čistič oken silně kapat a mikrovláknová tkanina se nenasákne čisticí kapalinou kompletně.
- Vyčkejte po vložení cca 15 sekund ④. Postavte čistič oken během 15 sekund na vodorovně položenou odstavnou misku. Jinak rovnoměrné rozptýlení čisticí kapaliny na mikrovláknové tkanině neproběhne správně!  
Po uplynutí 15 sekund je mikrovláknová tkanina prosáklá čisticí kapalinou a připravená k použití.

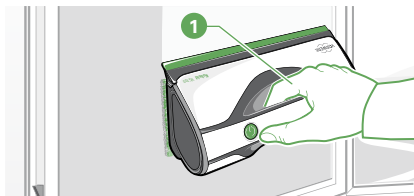
### 3.7 Čištění oken

V následujícím odstavci se dozvíte více o čištění oken čističem oken Kobold VG100.

---

#### Upozornění! Poškození čističe oken použitím v rozporu s určením.

- Nepoužívejte čistič oken jako vysavač prachu k nasávání pevných látek (např. prachu nebo drobků).
- Nevysávejte čističem oken žádné jiné než přístrojem nanesené kapaliny (viz kapitola 1.1, „Použití v souladu s určením“).



Obr. 3.9 Rukojeť

- 
- Uchopte čistič oken za rukojeť (obrázek 3.9) ①.
  - Zapněte čistič oken.
  - Nasadte čistič oken na horní roh okna.

---

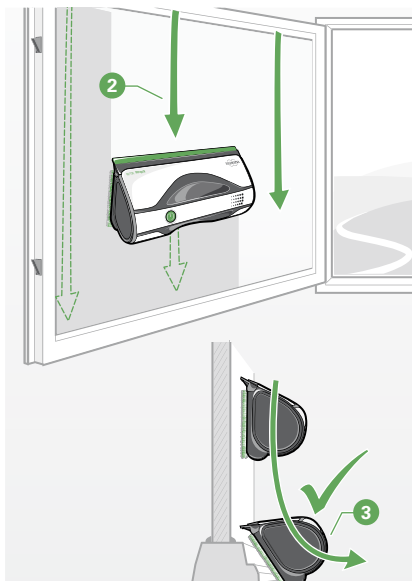
#### ⚠ Výstraha! Nebezpečí zranění pádem čističe oken.

- Dejte pozor, ať vám čistič oken při čištění neupadne a neohrozí vás samotné nebo jiné osoby.
- Učiňte opatření na svoji ochranu a ochranu jiných osob při pádu čističe oken (např. z vyššího poschodí).

---

#### ⚠ Výstraha! Nebezpečí pádu.

- Během čištění oken hrozí nebezpečí pádu. Dbejte na dostatečné držení a jistěte se při čištění proti pádu!
-



Obr. 3.10 Správné použití čističe oken



Obr. 3.11 Nesprávné použití

- Vedte čistič oken Kobold VG100 pomalu s lehkým tlakem v přímých svislých drahách až k dolnímu okraji okna ②.  
Pamatujte: Stahovací chlopeň musí být vedena až na konec skleněné tabule a poté s lehkým odklopením stažena z okna ③. Pouze tímto způsobem je možné úplné vyčištění, při němž se odstraní veškerá voda.
- Pokračujte v čištění oken popsaným způsobem (s průběhem doleva, resp. doprava), dokud není tabule zcela vyčištěná.

- ❗ Odstraňte možné hrubé nečistoty z povrchu čištěné plochy před použitím čističe oken.
- ❗ Vyvarujte se při čištění rázovitých pohybů. Takový postup omezí docilovanou kvalitu čištění (obrázek 3.11).
- ❗ Doporučujeme pravidelně čistit těsnicí chlopeň tkaninou.

Po dokončení čištění čističem oken jsou okna čistá a suchá.

- ❗ Pokud kvalita čištění klesá, jsou čističí koncentrát a voda spotřebované, mikrovláknová tkanina MF100 je znečištěná anebo je silně znečištěná stahovací chlopeň. Známkami klesající kvality čištění jsou neúplné vyčištění anebo nedostatečné navlhčení okenní tabule během čištění.



Pro obnovení kvality čištění postupujte následovně:

- Očistěte nebo vyměňte stahovací chlopeň (viz kapitola 5.2 „Čištění stahovací chlopně“, kapitola 5.3 „Otočení nebo výměna stahovací chlopně“).
- Vyměňte mikrovláknovou tkaninu MF100 (viz kapitola 2.3 „Přípevnění mikrovláknové tkaniny MF100“).
- Vyjměte nádržku pro vyprázdnění znečištěné vody.
- Naplňte nádržku koncentrátem čističe skel Kobold GC100 a vodou (viz kapitola 3.4).
- Postavte čistič oken Kobold VG100 na vodorovně položenou odstavňnou desku.
- Vložte nádržku znovu do čističe oken (viz kapitola 3.6 „Vložení vodní nádržky“) pro nové navlhčení mikrovláknové tkaniny.



Při nesprávné obsluze čističe oken může dojít k silnému kapání, k tvorbě šmouh, tvorbě pruhů anebo tvorbě znečištění.

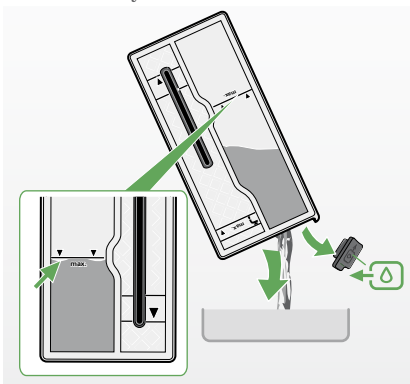
---

**Upozornění! Poškození předmětů citlivých na vodu použitím v rozporu s určením.**

- Při nesprávném použití čističe oken může docházet k silnému kapání. Z opatrnosti odstraňte předměty citlivé na vodu nacházející se pod oknem.
-



Obr. 3.12 Otevření nádržky znečištěné vody



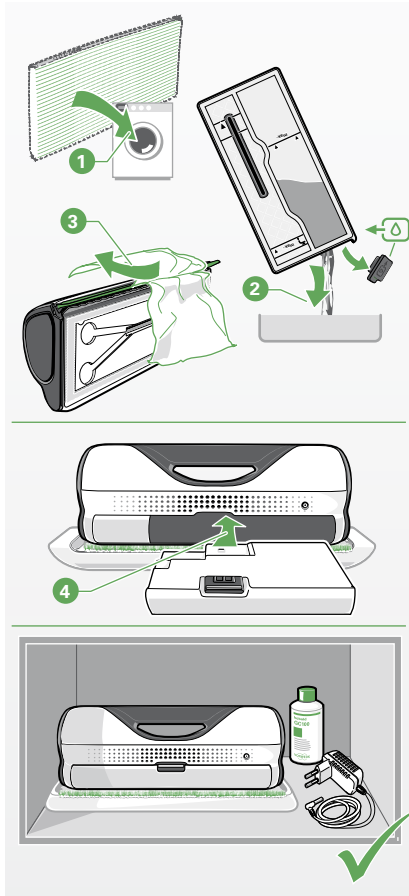
Obr. 3.13 Vyprázdnění nádržky znečištěné vody

### 3.8 Vyprázdnění nádržky znečištěné vody

Špinavá voda zachycovaná během procesu čištění se hromadí ve speciální nádržce znečištěné vody.

**i** Nádržka znečištěné vody se musí vyprázdnit, je-li dosaženo jejího maximálního stavu naplnění. Vyprázdňte nádržku znečištěné vody při každém vyjmutí nádržky (viz obrázek 3.13).

- Vyjměte nádržku podle popisu v kapitole 3.4.
- Otočte nádržku tak, aby oba otvory ukazovaly nahoru.
- Otevřete nádržku vytažením **šedého** gumového uzávěru nahoru.
- Vylijte obsaženou špinavou vodu.
- Vypláchněte nádržku znečištěné vody čistou vodou a znovu nádržku vyprázdňte.
- Uzavřete znovu nádržku znečištěné vody k tomu určeným uzávěrem.



Obr. 4.1 Skladování čističe oken

## 4 SKLADOVÁNÍ ČISTIČE OKEN

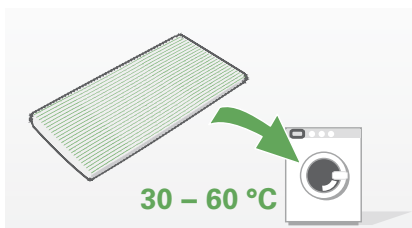
Uchovávejte čistič oken Kobold VG100 správně a odstraňte nečistoty po každém použití.

- Sejměte, vyperte a osušte mikrovláknovou tkaninu MF100 ①.
- Vyjměte nádržku podle popisu v kapitole 3.4.
- Vyprázdněte znečištěnou vodu z nádržky ②.
- **Výpláchněte nádržku znečištěné vody čistou vodou pro zabránění tvorby zápachu a přischnutí zbytků z čištění.**
- **Pro zabránění tvorby plísní nechte nádržku vyschnout.**
- Očistěte stahovací chlopeň (viz kapitola 5.2) ③.
- Připevněte mikrovláknovou tkaninu na čistič oken, je-li zcela suchá.
- Vsuňte nádržku do čističe oken ④, je-li zcela suchá.
- Postavte čistič oken pro uskladnění na odstavnou misku.
- Nepřipojujte čistič oken během uskladnění nabíječkou k elektrické síti kvůli zabránění zbytečné spotřeby energie.

## 5 ÚDRŽBA

Aby váš čistič oken Kobold VG100 stále optimálně fungoval, měli byste jej pravidelně čistit. S malým vynaložením času zbavíte čistič oken ulpělých zbytků nečistot.

V následujících odstavcích se dozvíte, jak můžete čistič oken vyčistit.



Obr. 5.1 Praní mikrovláknové tkaniny

### 5.1 Praní mikrovláknové tkaniny MF100

Čistěte mikrovláknovou tkaninu v pravidelných intervalech.

- Perte mikrovláknovou tkaninu **bez avivážních prostředků a bez bělicích prostředků** v pračce při maximální teplotě 60 °C.
- Nechte mikrovláknovou tkaninu uschnout (sušení možné i v sušičce).

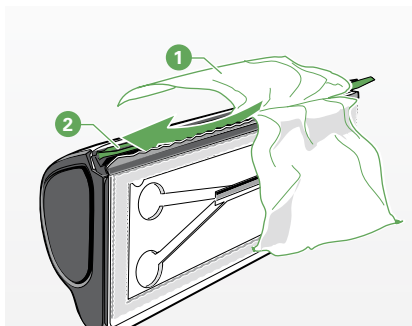
---

**Upozornění! Poškození mikrovláknové tkaniny nesprávným čištěním.**

- Nepoužívejte k čištění žádné avivážní prostředky nebo podobné prací prostředky.
  - Nepoužívejte k čištění bělicí prostředky.
- 

### 5.2 Čištění stahovací chlopně

V průběhu používání čističe oken se mohou na stahovací chlopní a rovněž v prostoru mezi horní zelenou stahovací chlopní a dolní černou chlopní usazovat částice nečistot. To může vést k omezení výkonu čističe oken Kobold VG100.



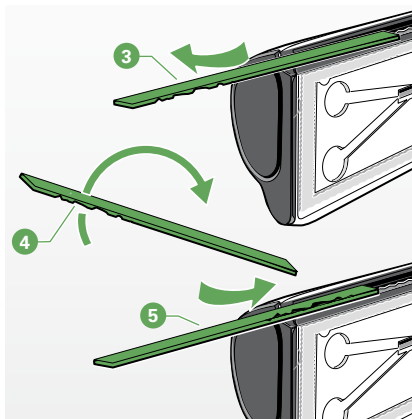
Obr. 5.2 Čištění stahovací chlopně

Následkem je klesající kvalita čištění. Z tohoto důvodu byste měli obě chlopně a jejich meziprostor pravidelně čistit:

- Odtáhněte chlopně od sebe.
- Otřete stahovací chlopeň vlhkou tkaninou bez nitek **1**.
- Odstraňte cizí tělesa z prostoru mezi chlopněmi **2**.

### 5.3 Otočení nebo výměna stahovací chlopně

Stahovací chlopeň se může při procesech čištění poškodit tvrdými, ostrohrannými částicemi nečistot nebo jinými mechanickými vlivy. To vede k tvorbě pruhů a šmouh. V tomto případě můžete zelenou stahovací chlopeň otočit a znovu používat s druhou stranou, je-li tato nepoškozená. Jinak musíte stahovací chlopeň vyměnit.



Obr. 5.3 Otočení nebo výměna stahovací chlopně

- Vytáhněte zelenou poškozenou stahovací chlopeň bočně z její připevňovací drážky **3**.
- Očistěte stahovací chlopeň (viz kapitola 5.2) a proveďte vizuální kontrolu kvůli rozpoznání možných poškození.
- Stahovací chlopeň lze použít oboustranně. Otočte stahovací chlopeň (viz obrázek 5.3), je-li jedna její strana poškozená **4**.
- Zaveďte znovu stahovací chlopeň do připevňovací drážky tak, aby byla její nepoškozená strana k dispozici pro další čištění **5**.
- Vykazuje-li stahovací chlopeň z obou stran silná mechanická poškození, musíte ji nahradit novou. V případě potřeby výměny se obraťte na zákaznický servis.

## 6 ODSTRAŇOVÁNÍ PORUCH



**Výstraha! Nebezpečí zasažení elektrickým proudem a nebezpečí zranění!**

- Neprovádějte opravy na čističi oken Kobold VG100 nikdy svépomocí. Doporučujeme přenechat provedení oprav elektrických přístrojů pouze příslušnému zákaznickému servisu firmy Vorwerk.

Pokud váš čistič oken správně nefunguje, může to mít následující příčiny:

Porucha	Možná příčina a odstranění
<p>Čistič oken Kobold VG100 nelze zapnout.</p>	<p>Možná jsou vybité akumulátory.</p> <ul style="list-style-type: none"> <li>• Nabijte čistič oken.</li> </ul> <p>Čistič oken se správně nenabil.</p> <ul style="list-style-type: none"> <li>• Přesvědčte se, že je nabíječka připojená k čističi oken a k zásuvce. (Indikátor funkce pulzuje a ukazuje, že se čistič oken nabíjí.)</li> </ul> <p>Kontaktní body připojovací zásuvky na čističi oken jsou možná znečištěné.</p> <ul style="list-style-type: none"> <li>• Očistěte kontaktní body suchou tkaninou.</li> </ul> <p>Možná byl čistič oken během nabíjení zapnutý.</p> <ul style="list-style-type: none"> <li>• Dbejte na to, aby byl čistič oken pro nabíjení vypnutý.</li> </ul>

Porucha	Možná příčina a odstranění
Špatný výsledek čištění	<p>Otvor mezi stahovacímú chlopněmi je ucpaný/znečištěný.</p> <ul style="list-style-type: none"> <li>• Vyčistěte meziprostor mezi stahovacími chlopněmi.</li> </ul> <p>Tvorba šmouh a pruhů při čištění</p> <ul style="list-style-type: none"> <li>• Očistěte stahovací chlopeň.</li> <li>• Vytáhněte bočně stahovací chlopeň.</li> <li>• Proveďte vizuální kontrolu pro rozpoznání možných poškození.</li> <li>• Otočte stahovací chlopeň, jsou-li poškození znatelná pouze na jedné straně.</li> <li>• Znovu zaveďte stahovací chlopeň a používejte nepoškozenou stranu.</li> <li>• Vyměňte stahovací chlopeň, je-li na obou stranách viditelně poškozená.</li> </ul> <p>Tkanina se musí vyměnit.</p> <ul style="list-style-type: none"> <li>• Vyměňte mikrovláknovou tkaninu MF100.</li> </ul> <p>Musí se vyprázdnit nádržka znečištěné vody.</p> <ul style="list-style-type: none"> <li>• Vyjměte a vyprázdněte nádržku znečištěné vody.</li> </ul> <p>Čisticí kapalina je spotřebovaná.</p> <ul style="list-style-type: none"> <li>• Naplňte nádržku čisté vody koncentrátem čističe skel Kobold GC100 a čistou vodou.</li> <li>• Připevněte mikrovláknovou tkaninu na čistič oken.</li> <li>• Postavte čistič oken Kobold VG100 na vodorovně položenou odstavňnou desku.</li> <li>• Vložte nádržku čisté vody do čističe oken Kobold VG100.</li> </ul>

Porucha	Možná příčina a odstranění
Špatný výsledek čištění	<p>Dávkování koncentráту čističe skel Kobold GC není správné.</p> <ul style="list-style-type: none"> <li>• Naplňte koncentrát čističe skel podle uvedeného dávkování. Respektujte přitom značku výšky naplnění koncentrátu čističe skel na nádržce čisté vody.</li> </ul> <p>Otvor pro vypouštění vody na spodní straně čističe oken Kobold VG100 je uzavřený.</p> <ul style="list-style-type: none"> <li>• Odstraňte z otvoru případně přítomná cizí tělesa.</li> </ul>
Vody vytéká	<p>Otvory vodní nádržky nejsou správně zavřené.</p> <ul style="list-style-type: none"> <li>• Zkontrolujte, zda jsou gumové uzávěry nádržky čisté anebo znečištěné vody správně uzavřené.</li> </ul> <p>Čistič oken je/byl nakloněný nebo ve svislé poloze při zasouvání nádržky.</p> <ul style="list-style-type: none"> <li>• Umístěte čistič oken při zasouvání nádržky vodorovně a na odstavnu miskou.</li> </ul> <p>Nádržka znečištěné vody je plná.</p> <ul style="list-style-type: none"> <li>• Vyprázdněte nádržku znečištěné vody.</li> </ul> <p>Vodní nádržka není správně zajištěná.</p> <ul style="list-style-type: none"> <li>• Zajišťovací/odjišťovací tlačítko musí být slyšitelně (s „klapnutím“) zajištěné.</li> </ul>



Nelze-li poruchy odstranit, obraťte se na zákaznický servis firmy Vorwerk (viz kapitola 9, „Servisní výkony“).





## 7 LIKVIDACE A OCHRANA ŽIVOTNÍHO PROSTŘEDÍ

### 7.1 Likvidace čističe oken

Jako vlastníkovi elektrického nebo elektronického přístroje vám (podle směrnice ES 2002/96/ES ze dne 27. ledna 2003 o elektrických nebo elektronických přístrojích a podle zákona o elektrických a elektronických přístrojích ze dne 16.3.2005) není zákonem dovoleno zlikvidovat tento čistič oken Kobold VG100 nebo jeho elektrické/elektronické příslušenství prostřednictvím netříděného domovního odpadu.

- Využijte namísto toho k tomu určené možnosti bezplatného odevzdání.
- Informujte se o tom u své městské nebo obecní správy.
- Můžete čistič oken předat i zákaznickému servisu Vorwerk.

### 7.2 Pokyny pro likvidaci akumulátorů

**i** Následující pokyny jsou určeny pro likvidátory čističe oken Kobold VG100, ne pro vás jako uživatele!

Integrované lithium-iontové akumulátory obsahují látky, které mohou ohrozit životní prostředí. Před sešrotováním čističe oken se musí akumulátory z čističe oken vyjmout a odevzdat ve sběrně baterií.

- Vyjměte akumulátory teprve tehdy, když jsou zcela vybité. Akumulátory nesmějí v žádném případě přijít do styku s kovem.



**Pozor! Nebezpečí zranění způsobeného vyteklými akumulátory!**

Vyteklé akumulátory nesmějí přijít do styku s očima a sliznicemi.

- V případě zasažení, omyjte si ruce a vypláchněte si oči čistou vodou. Máte-li nadále obtíže, vyhledejte lékaře.
- 

### VYJMUTÍ AKUMULÁTORŮ Z ČISTIČE OKEN



**Následující pokyny jsou určeny pro likvidátory čističe oken Kobold VG100, ne pro vás jako uživatele!**

- Odpojte čistič oken Kobold VG100 od nabíječky.
- Nechte motor čističe oken doběhnout, dokud se nezastaví.
- Zkontrolujte, zda jsou akumulátory skutečně zcela vybité tak, že se pokusíte čistič oken znovu zapnout. Pokud se motor spustí, opakujte celý proces.
- Otevřete čistič oken a odstraňte kryt.
- Odstraňte šrouby.
- Odstraňte boční kryt a víko, aby byly akumulátory dobře přístupné.
- Přerušete jednotlivě každý spojovací drát a vyjměte akumulátory (nebezpečí zkratu).

### 7.3 Likvidace obalu

Obal je důležitou součástí našeho výrobku. Chrání naše přístroje při přepravě před poškozením a snižuje riziko poškození přístroje. Proto nemůžeme obal opomenout. Pro případ, že musíte svůj čistič oken Kobold VG100 během záruční lhůty nebo i po ní předat nebo zaslat na opravu nebo zákaznickému servisu, je originální obal nejbezpečnější ochranou před poškozením při přepravě. Používejte proto pro přepravu originální obal.

Chcete-li obal přesto zlikvidovat, můžete to kdykoliv a bez omezení učinit prostřednictvím vašich regionálních zařízení (kontejnery na starý papír, žluté kontejnery, sběrný dvůr, sběr starého papíru atd.).

K tomu zmocňuje firma Vorwerk zákonem oprávněného poskytovatele licence dle platné legislativy.

V případě dotazů se prosím obraťte na příslušné servisní středisko.



### 7.4 Informace o ochraně životního prostředí

Ochrana přírody a životního prostředí: U firmy Vorwerk je ochrana životního prostředí důležitým podnikovým cílem.

#### MÉNĚ OBALŮ

Používáme výhradně ekologický materiál, který se při správné likvidaci recykluje. Podílíme se již při vývoji na bránění tvorbě odpadu a zastáváme se jeho likvidace a recyklace.

### ÚSPORA ENERGIE

Výrobky firmy Vorwerk šetří životní prostředí: Nižší spotřeba vody a čisticích prostředků při vyšším čisticím výkonu.

### EKOLOGICKÁ VÝROBA

Při výrobě našich výrobků klademe hodnotu na ochranu životního prostředí. Používáme recyklovatelné plasty a barvy. Zcela vědomě jsme se vzdali zpomalovačů hoření zatěžujících životní prostředí.

Pro naše filtrační sáčky používáme bezrozpouštědlová lepidla, nebělený papír nebo nezávadný plast. Naše návody k použití jsou vyrobené z trvale obhospodávaných lesních porostů a bělené bez chloru.

### OPĚTOVNĚ POUŽITELNÝ MATERIÁL

Materiál našich výrobků lze téměř zcela recyklovat. Dalece se zříkáme použití PVC.

Při konstruování našich výrobků dbáme na „druhově čistý“ materiál:

Použité látky lze později bez velké energetické náročnosti moderními zařízeními látkově oddělit. Aby je bylo možné ještě snadněji recyklovat, naše plastové díly jsme z největší části označili.

## 8 ZÁRUKA

Možná poskytnutí záruky zjistíte ve svém objednacím listu, resp. v kupní smlouvě.


## 9 SERVISNÍ VÝKONY

Naši servisní pracovníci jsou vám rádi k dispozici.



[www.vorwerk.cz](http://www.vorwerk.cz)

## 10 TECHNICKÉ ÚDAJE

<b>Čistič oken Kobold VG100</b>	
Bezpečnostní značky	 
Pouzdro	vysoce kvalitní recyklovatelný tepelně tvarovaný plast
Motor	bezúdržbový motor DC s cca 18000 ot./min
Vstupní napětí nabíječky	110 – 240 V střídavého napětí 50/60 Hz
Výstupní napětí nabíječky	10,8 V – 12 V DC
Typ nabíječky	KSAS7R51080050HE
Jmenovitý výkon motoru	cca 30 W
Hmotnost	995 g (bez nabíječky, bez čisticí kapaliny)
Rozměry	Délka: 290 mm Šířka: 140 mm Výška: 110 mm
Emise hluku	74 dbA (měřeno za podmínek volného pole)
Akumulátorový svazek	lithium-iontový
Doba chodu akumulátorů	cca 30 minut
Doba nabíjení akumulátorů	cca 6 hodin



---

**kobold** Čistič oken VG100



Dbejte na kvalitu.

**Kvalita Vorwerk**

VORWERK CS K.S.

Pod Pekařkou 1/107

147 000 Praha 4

Česká republika

[www.vorwerk.cz](http://www.vorwerk.cz)

