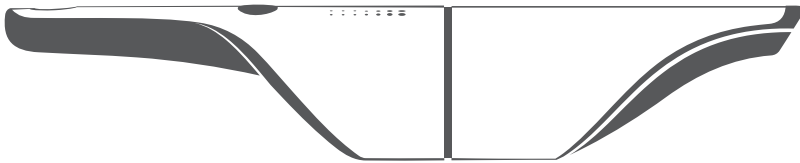


**kobold**

VC100



Návod k použití



# Obsah

<b>1</b>	<b>Před prvním použitím ....</b>	<b>69</b>
1.1	Uložení podkladů.....	69
<b>2</b>	<b>Popis výrobku.....</b>	<b>69</b>
<b>3</b>	<b>Použití v souladu s určením.....</b>	<b>69</b>
<b>4</b>	<b>Pro vaši bezpečnost .....</b>	<b>70</b>
4.1	Nebezpečí a bezpečnostní pokyny.....	70
4.2	Struktura výstražných upozornění.....	73
4.3	Povinnosti uživatele .....	74
<b>5</b>	<b>Před prvním použitím ....</b>	<b>74</b>
<b>6</b>	<b>Obsluha .....</b>	<b>75</b>
6.1	Nabíjení .....	75
6.2	Zapnutí a vypnutí.....	75
6.3	Funkce Boost .....	75
6.4	Indikátor stavu .....	76
6.5	Uložení .....	76
<b>7</b>	<b>Údržba .....</b>	<b>76</b>
7.1	Čištění filtru.....	76
<b>8</b>	<b>Odstranění poruch .....</b>	<b>77</b>
<b>9</b>	<b>Likvidace .....</b>	<b>78</b>
9.1	Ekologická likvidace a ochrana životního prostředí....	78
9.2	Pokyny pro likvidaci baterií.....	78
<b>10</b>	<b>Záruka .....</b>	<b>79</b>
<b>11</b>	<b>Servisní výkony .....</b>	<b>79</b>
<b>12</b>	<b>Technické údaje.....</b>	<b>79</b>
12.1	Výrobce.....	80

# 1 Před prvním použitím

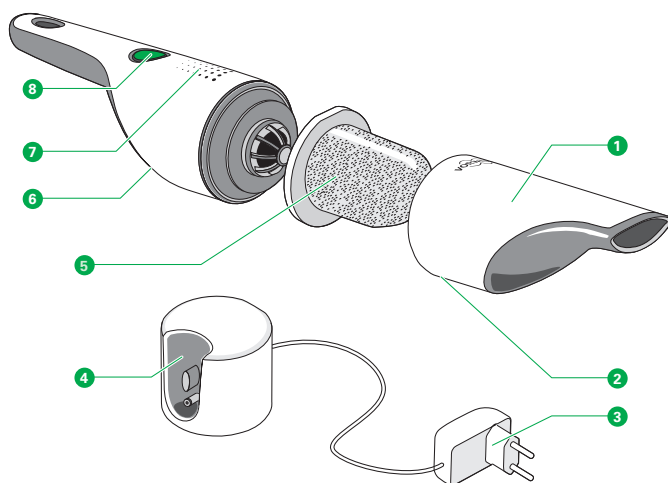
Srdečně gratulujeme k vašemu novému přístroji Kobold.

- Před prvním použitím přístroje si pozorně přečtěte návod k použití.

## 1.1 Uložení podkladů

- Uschovejte si návod k použití pro budoucí potřeby. Je důležitou součástí přístroje a musí být k němu přiložen, přenecháte-li jej jiným osobám.

# 2 Popis výrobku



1	Prachová komora	5	Filtrační jednotka
2	Odjišťovací tlačítko prachové komory	6	Vyfukovací otvor
3	Síťová nabíječka	7	Indikátor stavu
4	Nabíjecí stanice	8	Vypínač s funkcí Boost

# 3 Použití v souladu s určením

Přístroj a příslušenství používejte pouze v souladu s určením, abyste předešli nebezpečí pro sebe nebo pro ostatní, poškození přístroje a jiným hmotným škodám.

## Ruční vysavač Kobold VC100

Váš ruční vysavač Kobold VC100 používejte pouze v domácnosti a pro domácí použití.

Zařízení není určeno k používání, čištění nebo uživatelské údržbě dětmi mladšími 8 let. Toto zařízení není určeno pro osoby se sníženými fyzickými, smyslovými nebo duševními schopnostmi nebo

s nedostatečnými zkušenostmi a znalostmi (včetně dětí starších 8 let), pokud nejsou pod dohledem osoby odpovědné za jejich bezpečnost nebo pokud nebyly touto osobou poučeny o bezpečném používání spotřebiče a nejsou si vědomi hrozícího nebezpečí.

Děti od 8 let by měly být pod dohledem, který zajistí, že si nebudou s přístrojem nebo nabíjecími prvky (včetně přírodního kabelu a nabíjecí zástrčky) hrát.

Děti starší 8 let nesmí bez dozoru provádět čištění ani uživatelskou údržbu zařízení.

Jiné použití, než v souladu s určením, není dovoleno. Výrobce nezodpovídá za škody z toho vyplývající. V případě technických změn na výrobku zanikají veškeré nároky ze záruky / odpovědnost za věcné vady. Odpovědnost výrobce za výrobek a/nebo odpovědnost obchodníka za věcné vady zanikají v případě, že byly provedeny technické změny na výrobku.

Při všech pracích na přístroji je třeba dodržovat všechny související dokumenty a dbát na displej přístroje. V případě nesprávného počínání výrobce neodpovídá za vzniklé škody.

Přístroj odpovídá bezpečnostním předpisům země, ve které je prodáván prostřednictvím autorizované organizace Vorwerk. Při použití přístroje v jiné zemi, než je země prodeje, nemusí být zaručena shoda s místními bezpečnostními normami. Společnost Vorwerk proto nepřebírá žádnou odpovědnost za takto vzniklá bezpečnostní rizika ohrožující uživatele.

## 4 Pro vaši bezpečnost

K vlastnostem výrobků společnosti Vorwerk náleží nejvyšší možná bezpečnost. Bezpečnost výrobku však může být zaručena pouze tehdy, pokud se budete řídit pokyny v této kapitole a výstrahami v následujících kapitolách.

### 4.1 Nebezpečí a bezpečnostní pokyny

#### **Nebezpečí požáru nebo úrazu elektrickým proudem!**

**Nesprávná oprava přístroje a jeho napájecích dílů může vést k požáru nebo úrazu elektrickým proudem.**

- Nikdy neprovádějte opravy přístroje sami.
- Opravy elektrických přístrojů smí vykonávat jen příslušný zákaznický servis společnosti Vorwerk, autorizovaná dílna Vorwerk nebo podobně kvalifikovaná osoba, aby se tak zabránilo rizikům.

### **Nebezpečí zasažení elektrickým proudem!**

**Pokud se do vodivých součástí dostane voda, může dojít k úrazu elektrickým proudem.**

- Síťovou nabíječku nikdy nečistěte vodou ani vlhkými čističi.
- Síťovou nabíječku nepoužívejte ve vlhkém prostředí.

### **Hrozí nebezpečí výbuchu nebo požáru!**

**Pokud se do přístroje dostanou hořící nebo vysoce hořlavé látky, může to způsobit požár nebo výbuch.**

- Nevysávejte žhavý popel nebo žhnoucí nedopalky cigaret.
- Nevysávejte výbušné nebo lehce vznětlivé látky.

### **Nebezpečí zasažení elektrickým proudem!**

**Pokud nepoužíváte přístroj v souladu s určením, může to vést k úrazu elektrickým proudem.**

- Do elektrických kontaktů nevkládejte ostré předměty.
- Neprovádějte změny na elektrických kontaktech.
- V případě poškození se obraťte na nejbližší zákaznický servis společnosti Vorwerk.

### **Nebezpečí zasažení elektrickým proudem!**

**Použití poškozené síťové nabíječky nebo provádění čisticích prací, zatímco je případné nabíjecí zařízení ještě v zásuvce, může způsobit zasažení elektrickým proudem.**

- Před čištěním vždy vytáhněte síťovou nabíječku, resp. přípojně vedení případného nabíjecího zařízení ze zásuvky.
- Nepoužívejte síťovou nabíječku, resp. případné nabíjecí zařízení vč. přípojně vedení s poškozením.

### **Nebezpečí zasažení elektrickým proudem!**

**Při vrtání montážních otvorů ve zdi může dojít k úrazu elektrickým proudem.**

- Při vrtání (zejména v blízkosti elektrické zásuvky) se ujistěte, že nevrátíte do elektrického vedení.

### **Nebezpečí zasažení elektrickým proudem!**

**Neodborná oprava síťové nabíječky může vést k úrazu elektrickým proudem.**

- Nepokoušejte se otevírat nebo opravovat síťovou nabíječku. Síťová nabíječka obsahuje uvnitř součásti pod napětím a není dílem, u něhož se provádí údržba.

### **Nebezpečí požáru!**

**Přístroj může začít hořet, pokud jej vystavíte teplu nebo pokud není používán v souladu s určením.**

- Ruční vysavač a veškeré příslušenství (zvláště baterie) se nesmí nikdy dávat do otevřeného ohně nebo ohřívat externími zdroji tepla.
- Přístroj nepoužívejte, pokud spadl na zem a vykazuje viditelné poškození nebo závady.
- Nikdy nezkratujte baterii.

## **Nebezpečí zranění při práci na přístroji!**

**Pokud není přístroj vypnut, můžete se zranit o jednotlivé součásti.**

- Před jakoukoli manipulací, čištěním nebo údržbou přístroj vždy vypněte.

## **Nebezpečí zranění plastovými úlomky s ostrými hranami!**

**Prasklý plast může být ostrý a můžete se o něj zranit.**

- Nepoužívejte přístroj, pokud byly jeho plastové díly poškozeny pádem nebo nárazem.
- Chraňte se před ostrohrannými úlomky.

## **Nebezpečí úrazu v důsledku vytékajících baterií!**

**Vytékající baterie mohou způsobit zranění.**

- Vytékající baterie by se neměly dostat do kontaktu s očima a sliznicemi.
- Umyjte si ruce a opláchněte oči čistou vodou.
- Pokud budete mít i nadále potíže, navštivte lékaře.

## **Nebezpečí poškození přístroje!**

**Vlhkost uvnitř přístroje jej může poškodit.**

- Nevysávejte kapaliny ani mokré nečistoty.
- Nevysávejte vlhké rohožky nebo koberce.
- Nepoužívejte přístroj ve vlhkém prostředí (v mokré koupelně, ve venkovních prostorách atd.), nebo tam, kde je nebezpečí, že se zařízení dostane do kontaktu s tekutinami.
- Na přístroj nikdy nelijte vodu.
- Nedržte přístroj pod tekoucí vodou.
- Přístroj nikdy neponořujte do vody nebo jiných kapalin.
- Přístroj nikdy nečistěte vodou ani vlhkými čističi.
- Přístroj nikdy neskladujte venku.
- Přístroj uchovávejte chráněný před vlhkostí.

### **Nebezpečí poškození v důsledku nesprávného použití!**

#### **Nesprávné použití přístroje může přístroj poškodit.**

- K nabíjení přístroje používejte pouze originální síťovou nabíječku Vorwerk, která je součástí dodávky.
- Používejte síťovou nabíječku výhradně se střídavým napětím a síťovým kmitočtem uvedeným na typovém štítku.
- Síťovou nabíječku provozujte na přípojce řádně instalované odborníkem.
- Síťovou nabíječku nikdy nenoste za nabíjecí kabel.
- Síťovou nabíječku nikdy neodpojujte ze sítě za nabíjecí kabel.
- Přístroj je vhodný pouze k použití v interiéru.
- Nenechávejte přístroj běžet bez dozoru a po každém použití jej opět vypněte.
- Během vysávání nikdy neucpávejte výfukové otvory.
- Při vyjmutí filtru může z prachové komory vypadnout prach. Proto držte prachovou komoru s tryskou dolů.

### **Nebezpečí poškození baterie!**

#### **Nesprávné použití baterie může vést k jejímu poškození.**

- Nepokoušejte se baterii vyjmout a vyměnit ji za jinou.
- Přístroj alespoň jednou za rok zcela nabijte, abyste zabránili hlubokému vybití a poškození baterií.

### **Nebezpečí poškození baterie!**

#### **Extrémní horko nebo chlad zkracují dobu dobíjení anebo mohou způsobit poškození baterií.**

- Nevystavujte přístroj ohni, teplu ani přímému slunečnímu záření.
- Přístroj nestavte do blízkosti zdroje tepla (kamen, ohřívače nebo horkých radiátorů).
- Přístroj nabíjejte a používejte při teplotách mezi 5 °C a 35 °C.
- Přístroj uchovávejte v teplotním rozmezí mezi 5 °C a 35 °C.

### **Nebezpečí poškození přístroje!**

#### **Pokud není přístroj v bezvadném stavu, může to vést k jeho poškození.**

- Používejte výhradně originální výrobky Vorwerk.
- Nepoužívejte přístroj, pokud je tento nebo napájecí kabel poškozen, nebo pokud není přístroj úplně smontován.
- Ruční vysavač používejte výhradně s nasazenou originální filtrační jednotkou.

## **4.2 Struktura výstražných upozornění**

Varování v této příručce jsou zvýrazněna bezpečnostními symboly a signálními slovy. Symbol a signální slovo poskytují informace o závažnosti nebezpečí.

**Struktura výstražných upozornění** Výstražná upozornění, která předcházejí každému úkonu, jsou uvedena takto:

## VAROVÁNÍ



### Povaha a zdroj nebezpečí

Vysvětlení povahy a zdroje nebezpečí / důsledků

- Opatření k odvrácení nebezpečí

### Význam signálního slova

VAROVÁNÍ	Nebezpečí ohrožení života nebo nebezpečí těžkého zranění, pokud se tomuto nebezpečí nezabrání.
POZOR	Nebezpečí lehkého zranění, pokud se tomuto nebezpečí nezabrání.
UPOZORNĚNÍ	Nebude-li tomuto riziku zabráněno, hrozí škody na majetku.

### Význam bezpečnostního symbolu



Výstražné upozornění udávající závažnost nebezpečí



Upozornění na poškození majetku

## 4.3 Povinnosti uživatele

Chcete-li zajistit správnou funkci přístroje a příslušenství Vorwerk, dodržujte následující pokyny:

1. Dodržujte návod k použití a všechny související dokumenty.
2. Návod uchovávejte v blízkosti přístroje.
3. Poškozený přístroj nechejte okamžitě opravit výrobcem.

## 5 Před prvním použitím

- Před prvním uvedením do provozu zcela dobijte ruční vysavač.

### Zavěšení nabíjecí stanice

K připevnění nabíjecí stanice na zeď potřebujete šroub. Upevňovací materiál zvolte podle povahy zdi.

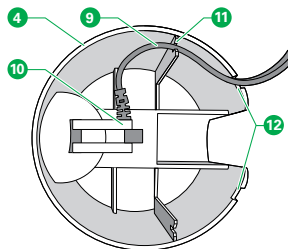
1. Upevněte šroub ve zdi. Ujistěte se, že vzdálenost od podlahy je alespoň 50 cm.
2. Nasadte nabíjecí stanici příslušným otvorem na šroub.

### Postavení nabíjecí stanice

- Nabíjecí stanici můžete také postavit na vodorovnou plochu.



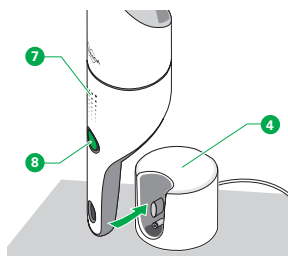
## Upevnění síťového kabelu



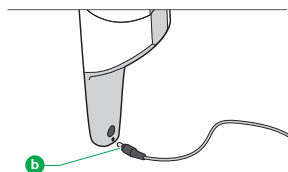
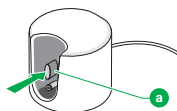
1. Zapojte napájecí kabel (9) do příslušné nabíjecí zásuvky (10) na spodní straně nabíjecí stanice (4).
2. Za tímto účelem protáhněte napájecí kabel (9) skrz příslušné kabelové vedení (11) a kabelový otvor (12).

## 6 Obsluha

### 6.1 Nabíjení



1. Před nabíjením se ujistěte, že je ruční vysavač vypnutý.
2. Připojte síťovou nabíječku k elektrické síti.
3. Ruční vysavač umístěte na nabíjecí stanici (4).
4. Pokud chcete ruční vysavač nabíjet přímo kabelem a ne na stanici, pevně stiskněte kolík (a) na nabíjecí stanici, abyste ji otevřeli.
5. Zasuňte malou zástrčku (b) síťové nabíječky do odpovídající zásuvky na rukojeti ručního vysavače.
6. Poté zapojte síťovou nabíječku do zásuvky.



### 6.2 Zapnutí a vypnutí

- Stisknutím zeleného tlačítka (8) zapnete nebo vypnete ruční vysavač.

### 6.3 Funkce Boost

1. Stisknutím a podržením zeleného tlačítka (8) aktivujete funkci Boost.
2. Uvolněním zeleného tlačítka (8) obnovíte normální režim.

## 6.4 Indikátor stavu

Indikátor stavu (7)	Stav
Vypnutí	Vypnutí nebo ukončení nabíjení
Zapnutí	Běžný provoz nebo funkce Boost
Krátce bliká	Nabíjení
Pulzuje	Probíhá nabíjení
Bliká rychle	Porucha

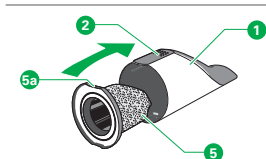
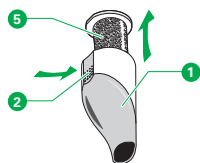
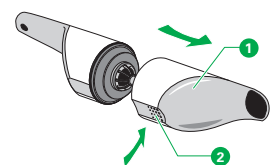
## 6.5 Uložení

Ruční vysavač může zůstat stále připojen k nabíjecí stanici.

**Upozornění** Pokud nebudete ruční vysavač delší dobu používat, vytáhněte síťovou nabíječku ze zásuvky.

## 7 Údržba

### 7.1 Čištění filtru



1. Stiskněte uvolňovací tlačítko (2) a vyjměte prachovou komoru z přístroje.
2. Držte otvor trysky prachové komory dolů.
3. Znovu stiskněte uvolňovací tlačítko (2) a vyjměte filtrační jednotku (5) z prachové komory.
4. Vyprázdněte obsah prachové komory (1) do koše.
5. V případě potřeby vyčistěte prachovou komoru vlhkým hadříkem a před montáží nechte prachovou komoru zcela uschnout.
6. Při vkládání filtrační jednotky (5) se ujistěte, že větší vybrání (5a) filtrační jednotky směřuje k uvolňovacímu tlačítku (2) na prachové komoře (1).
7. Podržte uvolňovací tlačítko a zatlačte filtrační jednotku do prachové komory až na doraz.

## 8 Odstranění poruch

### VAROVÁNÍ



#### Nebezpečí požáru nebo úrazu elektrickým proudem!

Nesprávná oprava přístroje a jeho napájecích dílů může vést k požáru nebo úrazu elektrickým proudem.

- Nikdy neprovádějte opravy přístroje sami.
- Opravy elektrických přístrojů smí vykonávat jen příslušný zákaznický servis společnosti Vorwerk, autorizovaná dílna Vorwerk nebo podobně kvalifikovaná osoba, aby se tak zabránilo rizikům.

Pokud váš přístroj správně nefunguje, může to mít následující příčiny:

Porucha	Možná příčina a odstranění
Ruční vysavač Kobold VC100 nefunguje.	<p>Možná jsou vybité akumulátory.</p> <ul style="list-style-type: none"><li>– Nabijte ruční vysavač.</li></ul> <p>Ruční vysavač se správně nenabíl.</p> <ul style="list-style-type: none"><li>– Zkontrolujte, zda jsou nabíječka s nabíjecí stanicí a ruční vysavač připojeni a zda je síťová zásuvka funkční. (Indikátor funkce na rukojeti pulzuje a ukazuje, že se ruční vysavač nabíjí).</li></ul> <p>Kontaktní body zařízení a/nebo nabíječky mohou být znečištěné.</p> <ul style="list-style-type: none"><li>– Očistěte kontaktní body suchou tkaninou.</li></ul> <p>Je možné, že se ruční vysavač zapnul, když byl v nabíjecí stanicí.</p> <ul style="list-style-type: none"><li>– Dbejte na to, aby byl ruční vysavač při nabíjení vypnutý.</li></ul>
Po kontaktu ručního vysavače s nabíjecí stanicí nebo nabíječkou se proces nabíjení nezapne (nedojde k pulzování indikátoru).	<p>Kontakt mezi nabíječkou, ručním vysavačem a nabíjecí stanicí je poškozený nebo síťová zásuvka nefunguje.</p> <ul style="list-style-type: none"><li>– Zkontrolujte, zda jsou nabíječka s nabíjecí stanicí a ruční vysavač připojeni a zda je síťová zásuvka funkční. (Indikátor funkce na rukojeti pulzuje a ukazuje, že se ruční vysavač nabíjí).</li><li>– Dbejte na to, aby byl ruční vysavač při nabíjení vypnutý.</li></ul>
Indikátor funkce rychle bliká.	<p>Ruční vysavač je v bezpečnostním režimu. To může být způsobeno příliš vysokou teplotou baterií.</p> <ul style="list-style-type: none"><li>– Odpojte nabíječku ze síťové zásuvky a nechte ruční vysavač vychladnout.</li></ul> <p>Pokud problém přetrvává, obraťte se na zákaznický servis společnosti Vorwerk.</p>
Ruční vysavač vůbec nevysává nebo vysává hůře než dříve, vydává neobvyklé zvuky.	<p>Hubice může být ucpaná.</p> <ul style="list-style-type: none"><li>– Vypněte ruční vysavač a hubici vyčistěte.</li></ul> <p>Je možné, že prachová komora není na ručním vysavači správně nasazena.</p>

Porucha	Možná příčina a odstranění
	<ul style="list-style-type: none"> <li>Nasadte prachovou komoru správně na ruční vysavač.</li> </ul> <p>Je možné, že je prachová komora plná.</p> <ul style="list-style-type: none"> <li>Vyprázdněte prachovou komoru.</li> </ul>
Ze zařízení uniká prach.	<p>Je možné, že prachová komora není na ručním vysavači správně nasazena.</p> <ul style="list-style-type: none"> <li>Nasadte prachovou komoru správně na ruční vysavač.</li> </ul> <p>Filtrační jednotka možná nebyla správně připevněna k prachové komoře.</p> <ul style="list-style-type: none"> <li>Umístěte filtrační jednotku správně k prachové komoře.</li> </ul>
Prachovou komoru nelze zacvaknout na zařízení.	<ul style="list-style-type: none"> <li>Filtrační jednotka je vložena obráceně.</li> <li>Otočte filtrační jednotku tak, aby velká drážka na filtrační jednotce směřovala k odepínacímu tlačítku na prachové komoře (viz <a href="#">Čištění filtru [▶ 76]</a>).</li> </ul>

Pokud nelze poruchu odstranit, obraťte se na zákaznický servis společnosti (viz [Servisní výkony \[▶ 79\]](#)).

## 9 Likvidace

### 9.1 Ekologická likvidace a ochrana životního prostředí



Jako majiteli elektrického nebo elektronického přístroje je vám (podle SMĚRNICE 2012/19/EU EVROPSKÉHO PARLAMENTU A RADY ze dne 4. července 2012 o použitých elektrických a elektronických přístrojích a podle zákona o elektrotechnice a elektronice ze dne 20. října 2015) zákonem zakázáno vyhodit tento přístroj nebo jeho elektrické/elektronické příslušenství do netříděného domovního odpadu.

- Místo toho využijte příslušné možnosti bezplatného vrácení.
- Informujte se o možnostech na místním úřadu vašeho města nebo obce.

### 9.2 Pokyny pro likvidaci baterií

**Následující informace jsou určeny pro subjekty provádějící likvidaci vašeho přístroje, nikoli pro vás jako zákazníka!**

Integrovaný lithium-iontový akumulátor obsahuje látky, které mohou ohrozit životní prostředí. Před sešrotováním přístroje se musí z přístroje vyjmout baterie a odevzdat ve sběrně baterií.

- Nevyjímejte baterie, dokud nejsou zcela vybité. Baterie nesmí nikdy přijít do styku s kovem.

## POZOR



### Nebezpečí úrazu v důsledku vytékajících baterií!

Vytékající baterie mohou způsobit zranění.

- Vytékající baterie by se neměly dostat do kontaktu s očima a sliznicemi.
- Umyjte si ruce a opláchněte oči čistou vodou.
- Pokud budete mít i nadále potíže, navštivte lékaře.

### Vyjměte baterie ze zařízení

1. Odpojte ruční vysavač od nabíjecí stanice.
2. Nechte ruční vysavač běžet, dokud se nezastaví a nelze jej znovu zapnout.
3. Otevřete ruční vysavač a sejměte kryt.
4. Demontujte 4 šrouby.
5. Vytáhněte blok motoru s bateriemi.
6. Každý spojovací vodič odřízněte jednotlivě a vyjměte baterie.

CS

## 10 Záruka

Záruční podmínky naleznete ve své kupní smlouvě.

## 11 Servisní výkony

### SERVIS V ČESKÉ REPUBLICĚ

Pracovníci naší bezplatné zákaznické linky vám rádi poskytnou pomoc. Zákaznická linka: 800 168 987

### PŘÍTOMNOST NA INTERNETU

[www.vorwerk-kobold.cz](http://www.vorwerk-kobold.cz)

## 12 Technické údaje

### Ruční vysavač Kobold VC100

Bezpečnostní znak



Plášť	Vysoce kvalitní recyklovatelný tepelně tvarovaný plast
Motor	bezúdržbový DC motor s otáčkami cca 23 000 ot./min.
Síťová nabíječka, vstupní napětí	220 – 240 V střídavého napětí 50/60 Hz
Síťová nabíječka, výstupní napětí	10,8 V DC

## **Ruční vysavač Kobold VC100**

Typ síťové nabíječky	S006BAV1080050
Jmenovitý výkon motoru	cca 65 wattů
max. sací výkon	13 W
max. objem vzduchu	15 l/s
Hmotnost	650 g (bez nabíjecí stanice a síťové nabíječky)
Rozměry	Délka (s nástěnným držákem): 425 mm délka (vysavač): 417 mm průměr: 82 mm
Hlukové emise	75 dBA (měřeno ve volných podmínkách na pracovním stole)
Baterie	lithium-iontová
Doba běhu	Normální režim: cca 20 minut Boost: cca 12 minut
Čas nabíjení	cca 5,5 hodiny
<b>Síťová nabíječka</b>	
Výstupní proud	max. 0,5 A
Výstupní výkon	max. 5,4 W
Průměrná účinnost	79,60 %
Účinnost při nízkém zatížení (10 %)	68,01 %
Spotřeba energie bez zatížení	0,073 W

## **12.1 Výrobce**

Vorwerk Elektrowerke GmbH & Co. KG  
Mühlenweg 17-37  
42270 Wuppertal  
Německo